

# Aplicación del Índice de Carencias Críticas al CENSO y análisis del vínculo con NBI.

Hugo Bai  
Paula Carrasco  
Marco Colafranceschi  
Agosto, 2014<sup>1</sup>.

## Resumen

Este trabajo busca identificar territorialmente y caracterizar a los hogares potencialmente beneficiarios de los programas Asignaciones Familiares – Plan de Equidad y Tarjeta Uruguay Social, considerando una nueva fuente de información como lo es el Censo de Población de 2011. Una de las principales contribuciones que se realizan es la elaboración de un procedimiento para identificar en el Censo a los hogares elegibles para dichos programas. Los principales resultados indican que los departamentos que deberían contar con más hogares elegibles en relación al total que en ellos reside son Rivera y Artigas, y que esta relación es superior dentro de las localidades urbanas de menos de 5000 habitantes y las rurales. En la comparación con la metodología NBI, los resultados indican que los escenarios de focalización creciente construidos a partir del ICC tienen una fuerte correlación con mayores carencias a partir del enfoque de las NBI. La relación entre la presencia de diferentes carencias o necesidades no satisfechas de los hogares y la ubicación de los mismos en el ICC, muestra que la utilización del índice con fines distintos de aquel para el que fue explícitamente construido debe ser analizada en cada caso.

## Introducción

El principal objetivo de este trabajo es explotar el potencial del Censo de Población realizado en 2011 para el desarrollo de las funciones de la Dirección Nacional de Evaluación y Monitoreo (DINEM) del Ministerio de Desarrollo Social (MIDES). Con este fin se construye una aproximación al Índice de Carencias Críticas (ICC), principal instrumento de focalización de las políticas sociales del MIDES, para su aplicación en el Censo 2011.

El ICC, elaborado originalmente<sup>2</sup> como instrumento para la selección de beneficiarios de los programas de transferencias monetarias no contributivas AFAM-PE y TUS<sup>3</sup>, comenzó a utilizarse posteriormente como mecanismo de selección de beneficiarios de otros programas del MIDES en el entendido que permite reflejar la situación de vulnerabilidad socioeconómica

---

<sup>1</sup> Agradecemos los aportes y comentarios de Andrea Vigorito y del equipo de la Dirección Nacional de Evaluación y Monitoreo del Ministerio de Desarrollo Social. Las opiniones vertidas en el documento son de exclusiva responsabilidad de los autores.

<sup>2</sup> Dicho instrumento fue elaborado por el Instituto de Economía de la Facultad de Ciencias Económicas y de Administración en 2008, y actualizado en 2011.

<sup>3</sup> Asignación Familiar del Plan de Equidad (AFAM-PE) y Tarjeta Uruguay Social (TUS).

de los hogares. Asimismo algunos programas recientes del gobierno como ser Uruguay Crece Contigo, Cercanías y Jóvenes en Red, combinan la utilización del ICC con la presencia de riesgos o daños sociales como instrumento para la selección de beneficiarios (MIDES, 2013). En este sentido resulta relevante discutir la aplicabilidad del ICC como instrumento para seleccionar a los hogares de los programas mencionados anteriormente, así como de otros programas sobre los cuales podría plantearse en el futuro su utilización como mecanismo de focalización. La disponibilidad de los microdatos del Censo 2011, permite avanzar sobre estos aspectos. Por otro lado permite comparar el ICC con otras medidas de vulnerabilidad, por ejemplo a partir de la nueva definición de las Necesidades Básicas Insatisfechas (NBI) elaboradas a partir de la información del Censo.

Adicionalmente a partir de esta nueva fuente de información puede observarse la distribución territorial y las características de los potenciales beneficiarios de los programas prioritarios del MIDES (AFAM-PE y TUS). Los resultados obtenidos permitirían al MIDES contrastar con los datos administrativos sobre la ubicación actual de dichos programas, con lo cual se podría tener una aproximación a nivel territorial de aquellos hogares que podrían ser beneficiarios de los distintos programas y que actualmente no lo son<sup>4</sup>.

El documento se organiza de la siguiente manera. En el primer apartado se presentan los aspectos metodológicos para la aplicación del ICC al Censo. El segundo apartado muestra los resultados generales de aplicar el algoritmo en el Censo para el objetivo de 200 mil hogares (con menores de 18 años), 60 mil hogares y 30 mil hogares y se analiza la distribución geográfica de los hogares elegibles por regiones, departamentos y por barrios para la capital del país. En tercer lugar se realiza una comparación entre la población con NBI y la población que supera el umbral del Índice de Carencias Críticas. En el cuarto apartado se discute la mayor o menor potencialidad del algoritmo para la instrumentación de políticas sociales focalizadas en distintas dimensiones. Por último se desarrollan algunos comentarios finales.

---

<sup>4</sup> Cabe aclarar que no puede reconstruirse el cálculo del ICC para los hogares con moradores ausentes y aquellos censados con planilla en el Censo, lo cual complejiza la comparación con los datos administrativos.

## 1. Aspectos metodológicos

El ICC es uno de los instrumentos que se utilizan para seleccionar a la población objetivo de los principales programas desarrollados por el MIDES. Este Índice considera variables estructurales del bienestar de los hogares para poder establecer un indicador del nivel de ingresos corrientes que identifique a los hogares más vulnerables, y la información con la que se elabora su última versión corresponde a la Encuesta Continua de Hogares (ECH) 2011 relevada por el Instituto Nacional de Estadística (INE).

Los distintos umbrales establecidos para este indicador permiten identificar tres principales poblaciones objetivo. En primer lugar los 200 mil hogares con menores de 18 años con mayor vulnerabilidad socioeconómica a los que está orientado el programa AFAM-PE. Luego un umbral más exigente que define a los 60 mil hogares en peor situación socioeconómica para los que se considera la TUS, y por último la población que recibe la TUS con doble monto ya que según el ICC forman parte de los 30 mil hogares más carenciados (MIDES, 2013)<sup>5</sup>.

Para este trabajo, fue necesaria la construcción de un ICC modificado dado que no están disponibles en el Censo todas las variables utilizadas para la construcción original de este índice y esta fuente de información no releva los ingresos de los hogares. Por lo tanto, debe reestimarse el modelo en función de la información disponible. El procedimiento que se utiliza implica en primer lugar armonizar las variables en el Censo como en la ECH de forma lo más parecida posible a las originales. En segundo lugar, con estas nuevas variables reestimar el modelo que estima la probabilidad de pertenecer al primer quintil de la distribución del ingreso (20% más pobre) en la ECH 2011. Posteriormente, a partir de los ponderadores obtenidos con esta estimación construir el nuevo índice de carencias críticas (NICC), y por último aplicar este índice en el Censo de Población.

Son dos las variables que en el Censo no pueden construirse de la misma manera que en la elaboración original del ICC. En primer lugar el *índice de bienes durables* (riqueza), para cuya construcción se tiene en cuenta la tenencia por parte de los hogares de una variedad de bienes y servicios que son relevados en la ECH, mientras que en el Censo no se recogen en su totalidad. La segunda variable que no puede reconstruirse es aquella que refleja si la vivienda donde habita el hogar posee techo con planchada de hormigón pero el mismo es sin protección (*Planchada de hormigón sin protección*). Hay una tercera variable que consiste en el *clima educativo del hogar* para la cual no se logra una completa compatibilidad entre ambas fuentes de información, aunque las diferencias son insignificantes por lo que los resultados no se ven alterados.

---

<sup>5</sup> En el caso de AFAM-PE para ser beneficiario del programa se exige adicionalmente que el hogar tenga ingresos per cápita menores a un monto determinado, lo cual es controlado por el Banco de Previsión Social (no existe dicho requisito de ingreso para TUS). Para TUS existen otras formas de ingreso al programa (cupos especiales, personas trans, beneficiarios de otros programas), las cuales pueden consultarse en MIDES (2013).

### Variables modificadas

En primer lugar, el *índice de bienes durables* original tiene en cuenta la posesión de 8 bienes o servicios por parte de los hogares (calefón o termofón, tv para abonados, teléfono fijo, videocasetero o reproductor de dvd, lavarropas, microondas, computadora (sin plan ceibal), automóvil o camioneta). El Censo 2011 solo relevó información sobre la tenencia de cuatro de estos bienes y servicios (Calefón, Teléfono fijo, Computadora y Automóvil o camioneta). Esto determina la necesidad de trabajar con un nuevo índice de bienes durables construido a partir de estos 4 bienes y servicios. Mediante análisis factorial se determinan los ponderadores de cada uno de los bienes a partir de la información de la ECH 2011. El Cuadro 1 resume los bienes y servicios que se consideran en la variable original y su modificación.

Cuadro 1: Modificaciones al Índice de Bienes durables y servicios.

Bienes y Servicios	ECH 2011	Censo 2011
Calefón o termofón	Si	Si
Teléfono fijo	Si	Si
Computadora	Si	Si
Automóvil o camioneta	Si	Si
TV para abonados	Si	No
Videocasetero o DVD	Si	No
Lavarropas	Si	No
Microondas	Si	No

En segundo lugar, en cuanto a las características de la vivienda en la ECH cuando se consulta por el material predominante de los techos, dentro de las opciones cerradas de la pregunta se incluyen Planchada de hormigón con protección y Planchada de hormigón sin protección, siendo esta última categoría en forma de variable dicotómica la que se incluye en la construcción del ICC. Sin embargo, al consultar por los materiales del techo en el Censo no se distingue según la protección y se engloban en una misma categoría. La estrategia en este trabajo consiste en aproximarnos con la información del Censo a esta categoría, Planchada de hormigón sin protección, considerando la interacción entre los materiales predominantes de techos y pisos, dada la alta probabilidad de que los materiales de la vivienda presenten una alta correlación. El supuesto entonces es que si tiene las mejores condiciones en los materiales del techo es esperable que también las tenga en los del piso. Por tanto se construye una variable como proxy que toma valor 1 cuando en materiales predominantes del techo se indica "Planchada de hormigón" y en materiales predominantes en el piso se responde que no son ni "Cerámica, baldosas, piedra laja, madera, moqueta, linóleo, etc."

Por último, para la construcción de la variable *Clima educativo del hogar* (promedio de los años de educación formal de todos los adultos del hogar), existen algunas diferencias<sup>6</sup> entre la

<sup>6</sup> Si bien son diferencias menores, se detallan las mismas, así como la forma de resolverlas.

forma en que se construye los años de educación de un individuo<sup>7</sup> en la ECH para el cálculo del ICC y la variable años de educación del Censo<sup>8</sup>. Dichas diferencias se vinculan a las preguntas que se realizan en el módulo de educación en ambas fuentes de información, así como sobre la forma de construir la variable a partir de esos datos. La primer diferencia tiene que ver con los años de educación en primaria especial que se consideran como cero año de educación en la variable años de educación del Censo, mientras que en la construcción de años de educación para el ICC sí se toman en cuenta. La segunda diferencia es que en la variable años de educación para el caso del ICC, se establece en su construcción un máximo de 22 años, mientras que en el Censo no se topean y varían con la duración específica de cada formación. Estas dos diferencias se logran compatibilizar<sup>9</sup>, pero existe una última diferencia entre las dos fuentes de información sobre la que no pudieron unificarse criterios. En el Censo, si una persona tiene estudios terciarios se le consultan los años de secundaria que eran necesarios para ingresar a ese nivel. Esta información solo se tiene en la ECH para aquellos que realizan cursos terciarios en la UTU, asumiéndose en la construcción de los años de educación para el resto de los casos que los años que cursaron y aprobaron en secundaria fueron seis.<sup>10</sup> Por tanto esta diferencia se mantiene dentro del clima educativo en una y otra fuente de información.

#### *El nuevo índice de carencias críticas (NICC)*

Con las variables modificadas se estima sobre los datos de la ECH 2011 la probabilidad de pertenecer al 20% más pobre de los hogares distinguiendo entre Montevideo y el resto del país.

A partir de esta estimación se construye el nuevo algoritmo y considerando la distribución original entre hogares miembros de la población objetivo residente en Montevideo o en el Interior, se determinan los nuevos umbrales (Cuadro 2). Por lo tanto, los umbrales de este NICC se calculan de manera de mantener la distribución de beneficiarios entre Montevideo e Interior del modelo original; adicionalmente, para el caso de 60 mil y 30 mil hogares se tiene en cuenta el ajuste por Canasta Básica Alimentaria (CBA)<sup>11</sup>.

---

<sup>7</sup> Los años de educación son el insumo para el cálculo de la variable “Clima educativo del hogar”, utilizada en la construcción del ICC.

<sup>8</sup> Cabe aclarar que en las ECH no se dispone de una variable “años de educación”, sino que debe construirse a partir de las distintas preguntas que se le realizan a la persona sobre los niveles de educación alcanzados, mientras que en el caso del Censo 2011 sí existe una variable “años de educación”.

<sup>9</sup> Para la compatibilización se modifica en la ECH la construcción de la variable *años de educación*, considerando como cero los años de educación en primaria especial y eliminando el tope de 22 para el total de los años de educación formal.

<sup>10</sup> Esto no necesariamente fue así para todas las formaciones de nivel terciario en los diferentes períodos históricos del país. Por lo que actualmente una persona con nivel terciaria completa o incompleta puede haber cursado cuatro años de educación secundaria y no seis como se asume en la construcción de la variable años de educación para el ICC.

<sup>11</sup> Para la focalización de la TUS, el MIDES consideró conveniente ajustar la distribución de la población objetivo entre Montevideo e Interior a partir de las diferencias en los valores de la CBA entre ambas regiones.

*Cuadro 2: Nuevos umbrales.*

Hogares objetivo	Nuevo modelo	
	Montevideo	Interior
30 mil	0.742	0.808
60 mil	0.613	0.699
200 mil (*)	0.237	0.272

(\*) Hogares con menores de 18 años

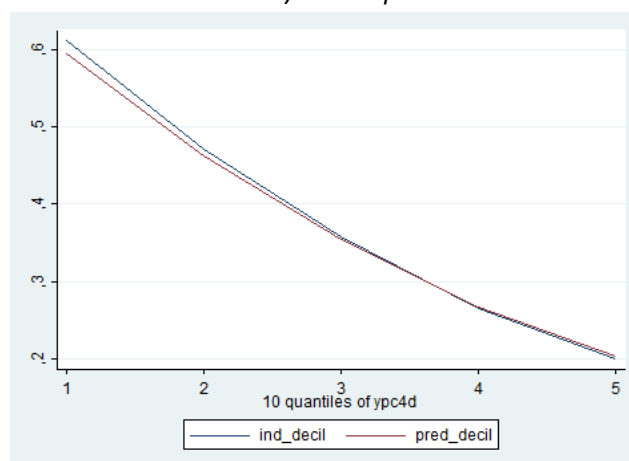
Fuente: elaboración propia ECH 2011

Resulta de interés comparar los resultados obtenidos con el ICC original y el nuevo índice que se aplicará en el Censo, para confirmar estar obteniendo similares predicciones. En este sentido el Gráfico 1 muestra la predicción promedio por decil de ingreso que se obtiene con cada uno de los modelos (ICC y NICC) para la población cuyos ingresos están por debajo de la mediana de la distribución. Se observa que existen diferencias para toda la distribución en el caso del Interior del país y en Montevideo la mayor relevancia está en el primer y segundo decil. De todas maneras, las diferencias observadas son de orden menor.

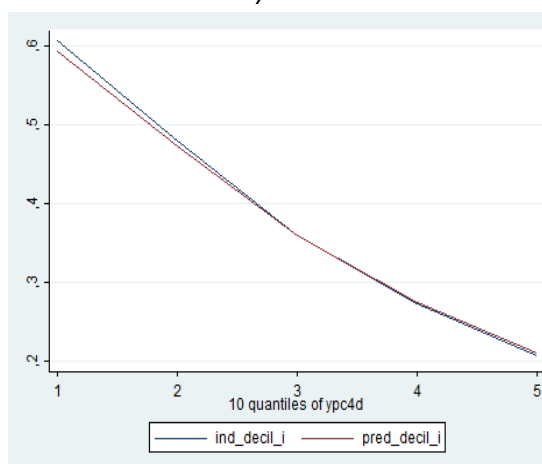
*Gráfico 1. Comparación de predicciones ICC por decil de ingresos.*

**(Modelo original y el transformado para el Censo)**

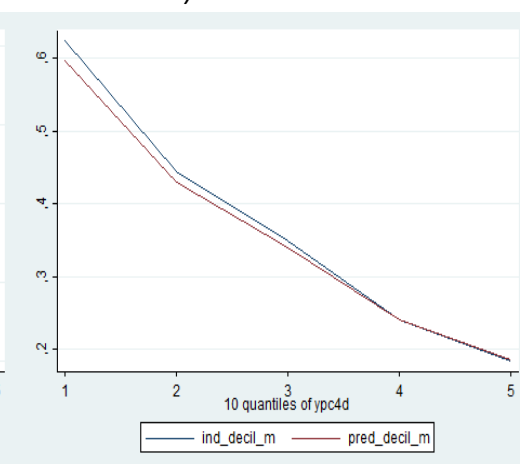
*a) Total país*



*b) INTERIOR*



*c) MONTEVIDEO*



Fuente: elaboración propia en base a ECH 2011

Dada la importancia del ordenamiento de los hogares que predice este indicador, se compara cuál es la correlación entre ambos índices en el ordenamiento de los hogares según vulnerabilidad. El Cuadro 3, realizado a partir de la ubicación de los beneficiarios en deciles para cada uno de los dos índices, muestra que esta relación es alta y que la precisión disminuye conforme nos referimos a poblaciones más pequeñas.<sup>12</sup>

*Cuadro 3: Correlación en el ordenamiento entre el ICC y el NICC (\*).*

Población Objetivo	Correlación en el ordenamiento
200 mil	0.89
60 mil	0.82
30 mil	0.77

Fuente: elaboración propia en base a ECH 2011.

(\*) Análisis realizado en base a deciles confeccionados para cada Índice.

Por otra parte, resulta interesante analizar qué cambios se producen dentro de la población potencialmente beneficiaria al considerar el ICC original y este nuevo indicador elaborado para su aplicación en el Censo de Población. El Cuadro 4 da cuenta de estas modificaciones indicando que los cambios en la composición del conjunto de hogares elegibles son mayores cuanto más pequeño el grupo de hogares considerado. Este cuadro expresa la rotación que se produce entre los hogares que formaban parte de la población elegible con el índice original y aquellos que lo hacen con el actual, expresando por ejemplo que un 7% de los hogares de la población elegible de AFAM-PE son diferentes a raíz de las modificaciones en el índice. Esta rotación es mayor en la capital al considerar el universo de mayor amplitud y el intermedio, al tiempo que cuando nos concentramos en los 30 mil hogares con mayor vulnerabilidad socioeconómica los mayores cambios se producen para el Interior del país.

*Cuadro 4: Rotación dentro de las diferentes poblaciones elegibles a partir del NICC (%).*

Total país	
200 mil	6.91%
60 mil	17.37%
30 mil	23.25%
Montevideo	
200 mil	9.14%
60 mil	19.15%
30 mil	21.96%
Interior	
200 mil	6.12%
60 mil	16.53%
30 mil	23.98%

Fuente: elaboración propia en base a ECH 2011.

<sup>12</sup> La correlación muestra que en el 89% de los casos para el objetivo de 200 mil hogares, los hogares se ubican en la misma parte de la distribución (decil) del ICC y del NICC, y que esta relación disminuye a 77% en el caso de los 30 mil hogares más vulnerables.

Estos cambios observados en la composición de los hogares son producidos por los cambios en los ponderadores de las distintas variables utilizadas en los algoritmos y de posibles cambios en la distribución de las variables modificadas.

Las características de los hogares que rotan (entran o salen de la población elegible según el Índice utilizado), relacionadas con las variables que fue necesario modificar para la utilización del ICC en el Censo (Índice de bienes durables y servicios y material de techos), se sintetizan en el Cuadro 5. En el mismo se describe para cada una de las poblaciones elegibles consideradas el porcentaje de hogares que poseen la característica en cuestión según se trate de hogares que eran parte de la población elegible y dejan de serlo con el nuevo algoritmo (Salen) o de hogares que no lo eran y pasan a serlo (Entran).

Dentro de los bienes considerados para el Índice de bienes durables, no se constatan diferencias relevantes en la posesión de los mismos para cualquiera de las subpoblaciones consideradas, con la excepción de la tenencia de teléfono fijo donde se constatan mayores diferencias asociadas probablemente a la mayor ponderación que obtiene este bien al reducirse la cantidad de factores en el índice.

*Cuadro 5: Características seleccionadas de los hogares que dejan o pasan a ser parte de la población elegible según Índice.*

	Objetivo 200 mil hogares*		Objetivo 60 mil hogares		Objetivo 30 mil hogares	
	Entran	Salen	Entran	Salen	Entran	Salen
<b>Bienes durables</b>						
Calefón	80.60%	83.40%	29.60%	27.30%	20.40%	24.00%
Teléfono	36.50%	53.90%	8.10%	18%	6.00%	13.10%
Computadora	55.10%	55.70%	15.60%	11.80%	10.00%	9.90%
Auto	22.50%	30.10%	4.10%	5.70%	2.10%	8.00%
<b>Material techos</b>						
planchada s/prot. planchada s/prot nuevo	8.90%	19.90%	11%	14%	13.30%	16.00%
	21%	8%	24%	6%	18.00%	8.10%

Fuente: elaboración propia en base a ECH 2011.

\* Hogares con menores de 18 años

Respecto a la precariedad de los techos de las viviendas (techo planchada sin protección) se observa que un menor porcentaje de los que entran tienen vivienda con este tipo de dificultad en relación con quienes forman parte de la población elegible con el índice original. Contrariamente, al considerar la variable modificada, construida como proxy a la original, la situación es la inversa. Es un nuevo indicio de que la variable proxy mantiene diferencias relevantes con la original. De todas maneras los cambios observados son coherentes en su conjunto si se consideran los cambios en los ponderadores que se producen con la nueva estimación, y con las distribuciones en general de las nuevas variables que se presentan en el próximo apartado, y como ya se mostró las predicciones y el ordenamiento que produce el nuevo algoritmo son más que similares.



## 2. Resultados generales obtenidos en el Censo

A continuación se presentan los resultados de aplicar el NICC al Censo 2011.

*Cuadro 6: Hogares elegibles estimados a partir del Censo.*

200.000 hogares (con menores)			
Elegible	Interior	Montevideo	Total
No	149.510	103.601	253.111
%	59,07	40,93	100
Si	153.169	57.636	<b>210.805</b>
%	72,66	27,34	100
Total	302.679	161.237	463.916
%	65,24	34,76	100
60.000 hogares			
Elegible	Interior	Montevideo	Total
No	633.058	441.607	1.074.665
%	58,91	41,09	100
Si	38.793	19.780	<b>58.573</b>
%	66,23	33,77	100
Total	671.851	461.387	1.133.238
%	59,29	40,71	100
30.000 hogares			
Elegible	Interior	Montevideo	Total
No	653.394	450.492	1.103.886
%	59,19	40,81	100
Si	18.457	10.895	<b>29.352</b>
%	62,88	37,12	100
Total	671.851	461.387	1.133.238
%	59,29	40,71	100

Fuente: elaboración propia en base a CENSO 2011

De acuerdo a los nuevos umbrales estimados, la población elegible quedaría determinada y distribuida entre Montevideo y el Interior como muestra el Cuadro 6. En el caso donde la población elegible está constituida por 200 mil hogares con presencia de menores de 18 años, se estarían alcanzando, de acuerdo al Censo, a 210.805 hogares y según nuestros puntos de corte un 72,7% pertenecerían al Interior del país. Para las restantes definiciones de población elegible el peso relativo de Montevideo es superior siendo 33,8% en el caso de los 60 mil hogares más carenciados (58.573 al aplicarlo en Censo) y 37,12% si se restringe a 30 mil hogares (29.352 en Censo). Esto permite concluir que el peso relativo de Montevideo se vuelve creciente a medida que nos aproximamos al escenario de los 30.000 hogares más vulnerables.

En los 3 escenarios, el peso relativo de la población ubicada en Montevideo según el Censo resulta levemente superior a la vigente con el ICC original (Cuadro 7). Tal como se observa en el Cuadro 6, el total de población captada con esos umbrales se encuentra por debajo de los límites en los casos de 30.000 y 60.000 hogares y por encima en el caso de 200.000 beneficiarios, por lo que se estudió y descartó que dichas diferencias pudieran contribuir a

explicar al menos parte de la diferencia en la participación relativa de Montevideo<sup>13</sup>. De todas formas, en el Cuadro 7 se observa que las diferencias encontradas a partir del procesamiento en el Censo son moderadas respecto al ICC original.

*Cuadro 7: Porcentaje de hogares elegibles en Montevideo.*

	ICC original	NICC
200.000 hogares	26.3%	27.3%
60.000 hogares	32.1%	33.7%
30.000 hogares	36.0%	37.1%

Fuente: elaboración propia en base a ECH 2011 y CENSO 2011

### *Referenciación geográfica de los elegibles*

A continuación se presentan las cifras de los hogares elegibles según su ubicación por regiones, departamentos y en el caso de Montevideo fue posible realizar una apertura por barrios.

El Cuadro 8 muestra no solo la cantidad de hogares elegibles sino también la proporción que representan en el total de hogares de cada región. Se observa claramente que las localidades pequeñas y zonas rurales muestran los niveles más altos en los tres escenarios presentados.

*Cuadro 8: Hogares elegibles según regiones y su proporción relativa en cada una.*

Regiones	200.000 hogares (con menores)		60.000 hogares		30.000 hogares	
	Elegible	%	Elegible	%	Elegible	%
Montevideo	57.636	35,75	19.780	4,29	10.895	2,36
Interior urbano	124.149	48,91	31.441	5,63	15.001	2,69
Loc. de entre 900 y 5.000 hab.	12.684	56,12	3.174	6,45	1.484	3,02
Loc. < 900 hab. y zonas rurales	16.336	62,24	4.178	6,47	1.972	3,05

Fuente: elaboración propia en base a CENSO 2011

En relación a la ubicación por departamentos, en el Cuadro 9 se observa los hogares elegibles para cada una de las tres particiones y el peso relativo que representan en el total de hogares de cada uno de ellos.<sup>14</sup> En el escenario de 200.000 hogares, los 57.636 hogares elegibles de Montevideo representan casi el 36% del total de hogares en el departamento con al menos un menor de 18 años. Bajo esta mirada, la capital junto con Maldonado y Colonia son los

<sup>13</sup> A partir de una calibración para alcanzar en el Censo el número de elegibles definido (que implicó el recálculo de los umbrales con mantenimiento de las proporciones relativas originales), se observó que el peso relativo de la capital se ubicó en 27,2%, 34,0% y 37,2% para cada una de las respectivas particiones, lo que supone cambios muy menores respecto a los valores del Cuadro 6.

<sup>14</sup> El cuadro está ordenado de acuerdo a la partición de 200 mil beneficiarios.

departamentos con menor proporción relativa de hogares elegibles. En el otro extremo, Rivera y Artigas presentan los mayores guarismos superiores a 65% en ambos casos.

Para las particiones de 60.000 y 30.000 hogares elegibles la situación presenta algunas variantes. Si bien Maldonado y Colonia se mantienen entre los departamentos con menores porcentajes relativos de hogares elegibles, a ellos se suman otros como Flores, Lavalleja y Rocha mientras que Montevideo pasa a ubicarse en niveles intermedios. Por su parte, Salto se suma a Artigas y Rivera entre los que presentan mayores cocientes.

*Cuadro 9: Hogares elegibles por departamento y su proporción relativa en cada uno.*

Departamento	200.000 hogares (con menores)		60.000 hogares		30.000 hogares	
	Elegible	%	Elegible	%	Elegible	%
Rivera	11.557	67,79	3.292	9,60	1.595	4,65
Artigas	8.014	66,18	2.257	9,80	1.093	4,75
Tacuarembó	9.164	62,55	2.756	8,96	1.366	4,44
Cerro Largo	8.247	60,33	2.306	7,82	1.117	3,79
Salto	11.508	59,68	3.790	9,96	1.971	5,18
Treinta y Tres	4.481	58,36	1.100	6,32	477	2,74
Paysandú	9.532	55,24	2.775	7,61	1.386	3,80
Rio Negro	4.810	55,10	1.154	6,56	547	3,11
Durazno	4.794	53,54	1.266	6,62	590	3,09
San José	8.175	50,26	1.801	4,83	850	2,28
Rocha	5.192	50,02	1.005	3,92	445	1,74
Soriano	6.116	49,25	1.543	5,58	718	2,59
Florida	4.585	45,95	976	4,11	430	1,81
Lavalleja	3.858	45,04	824	3,78	377	1,73
Flores	1.688	44,44	271	3,04	107	1,20
Canelones	34.253	43,63	8.374	4,73	3.908	2,21
Colonia	7.159	40,11	1.315	2,91	597	1,32
Maldonado	10.036	39,29	1.988	3,41	883	1,52
Montevideo	57.636	35,75	19.780	4,29	10.895	2,36

Fuente: elaboración propia en base a CENSO 2011

A continuación se presenta el análisis por barrios de Montevideo. En el Cuadro 10, se muestra la situación de los 20 barrios más carenciados de Montevideo. Casavalle no solo es el que presenta mayor cantidad absoluta de hogares elegibles en las tres particiones, sino que también es el más vulnerable si lo analizamos desde el punto de vista de la “penetración” de las carencias dentro de cada barrio. Si bien barrios relativamente numerosos como Colón o Peñarol incluyen una cantidad importante de hogares elegibles, la proporción que representan en el total de hogares de cada zona se encuentra lejos de los muy elevados guarismos encontrados para los barrios más afectados.

*Cuadro 10. Hogares elegibles de Montevideo según barrios y su proporción relativa en cada uno.*

	200.000 hogares (con menores)		60.000 hogares		30.000 hogares	
	Elegible	%	Elegible	%	Elegible	%
Casavalle	4.766	78,14	2.229	22,36	1.312	13,16
La Paloma, Tomkinson	2.986	66,40	1.218	15,87	693	9,03
Villa García, Manga Rur.	2.184	66,12	923	16,59	538	9,67
Manga, Toledo Chico	1.889	65,21	817	14,59	461	8,23
Pta. Rieles, Bella Italia	2.213	63,98	980	15,24	608	9,46
Tres Ombues, Victoria	1.942	62,44	847	12,75	497	7,48
Casabó, Pajas Blancas	2.000	59,92	712	11,31	364	5,78
Nuevo Paris	2.647	58,15	1.085	11,61	628	6,72
Manga	1.840	57,72	682	10,45	375	5,74
Jardines del Hipódromo	1.343	56,74	475	9,36	236	4,65
Bañados de Carrasco	700	56,68	335	14,66	192	8,40
Las Acacias	1.960	55,86	709	9,61	387	5,25
Paso de la Arena	1.766	55,36	615	8,94	334	4,86
Piedras Blancas	1.583	55,21	503	8,86	242	4,26
Colon Centro y Noroeste	2.186	50,91	862	10,11	495	5,80
Ituzaingó	918	49,86	283	6,37	140	3,15
Conciliación	1.566	48,68	504	7,54	273	4,09
Peñarol, Lavalleja	2.423	48,01	863	7,69	501	4,46
Flor de Maroñas	1.127	45,21	286	4,75	136	2,26
Cerro	1.539	43,78	494	5,91	253	3,03

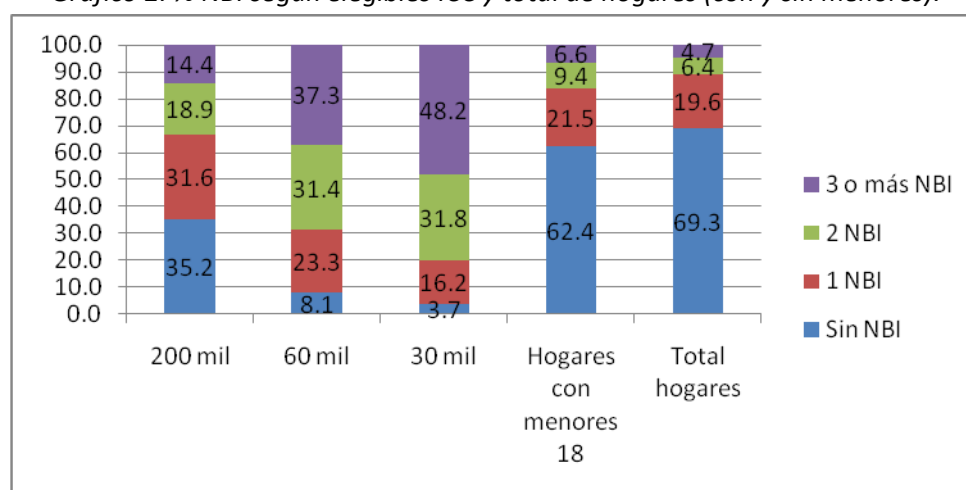
Fuente: elaboración propia en base a CENSO 2011

### 3. Comparación NBI-ICC

En este apartado se realiza una comparación a partir de los datos del Censo 2011 entre la población con NBI y la población que supera el umbral del ICC para el objetivo de 200 mil hogares (con menores de 18 años), 60 mil hogares y 30 mil hogares.

Como puede apreciarse en el Gráfico 2, en los objetivos de 30 y 60 mil hogares, la mayoría de los hogares que superan el ICC poseen al menos una NBI, siendo esta relación algo menor en el caso de 200 mil hogares. En el caso del objetivo de 30 mil hogares, solamente el 3,7% supera el umbral correspondiente del ICC y no presenta NBI, mientras que el 16,2% presenta una NBI, 31,8% dos NBI y 48,2% de los hogares tienen tres o más NBI. Para 60 mil hogares, el 91,9% de los hogares tiene al menos una NBI, mientras que en el caso de 200 mil hogares esta relación es de 64,8%.

Gráfico 2: % NBI según elegibles ICC y total de hogares (con y sin menores).



Fuente: elaboración propia en base a CENSO 2011

El Cuadro 11 presenta para aquellos hogares que tienen una alta presencia de NBI (3 o más) cuántos superan y cuántos no, el umbral de ICC correspondiente para cada población elegible. Se observa que en el caso de 200 mil hogares, solamente el 1,9% de los hogares con menores de 18 años (576 hogares) que presentan 3 o más NBI, no superan el umbral del ICC que les permitiría ser beneficiarios de AFAM Plan de Equidad. A su vez, un 59,3% de los hogares que tienen tres o más NBI no superan el umbral del ICC (32 mil hogares) al considerar el objetivo de 60 mil hogares. Por tanto si bien la mayoría de los hogares con 3 o más NBI serían parte de la población elegible de AFAM Plan de Equidad, más de la mitad no estarían cubiertos por el programa TUS. Montevideo es el departamento que presenta un mayor porcentaje de hogares con tres o más NBI que superan el umbral para 60 mil hogares (56,6%), mientras que el menor guarismo se observa en Lavalleja (24,3%) (ver Cuadro A5).

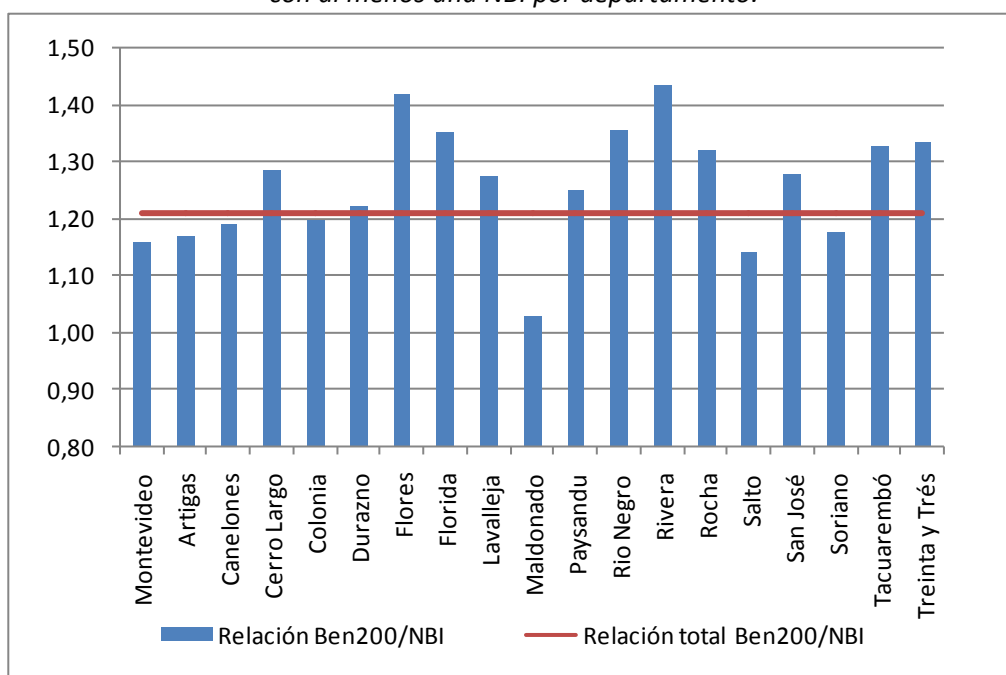
*Cuadro 11: Hogares con 3 o más NBI según umbral ICC. Por población elegible.*

	No superan umbral ICC	%	Superan umbral ICC	%	Total hogares con 3 o más NBI	%
200 mil (con menores)	576	1.9	30,235	98.1	30,811	100
60 mil	31,756	59.3	21,820	40.7	53,576	100
30 mil	39,425	73.6	14,151	26.4	53,576	100

Fuente: elaboración propia en base a CENSO 2011

En el Gráfico 3 se observa la relación entre el total de hogares que superan el umbral del ICC para el caso de 200 mil hogares en cada departamento con respecto al total de hogares que tienen al menos una NBI. La línea horizontal indica el cociente entre el total de elegibles con el umbral de 200 mil hogares y el total de hogares con menores de 18 años que presenta al menos una NBI. Maldonado es el departamento en el que el cociente entre el número de hogares elegibles y el número de hogares con al menos una NBI es menor, mientras que Rivera y Flores son los departamentos en el que esta relación es mayor.

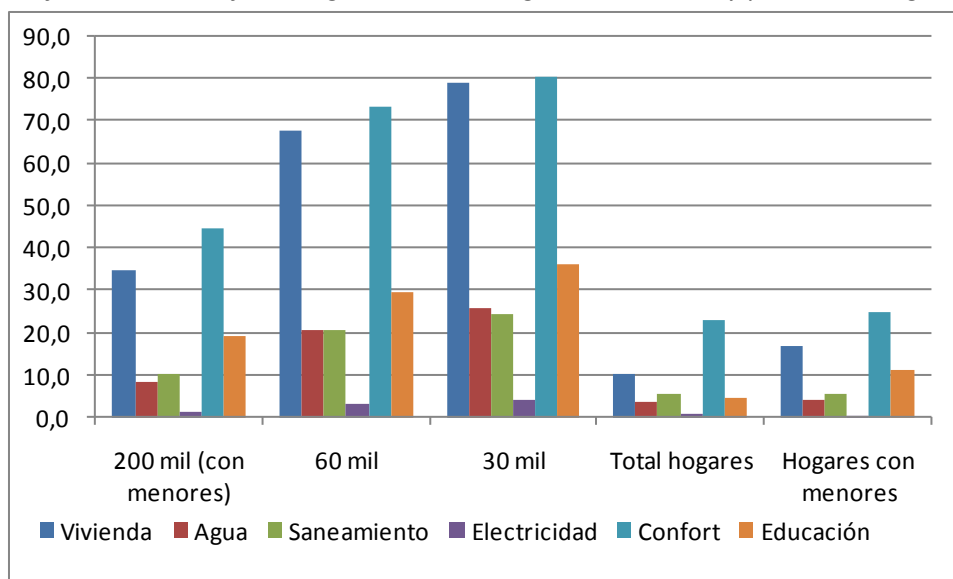
*Gráfico 3. Relación hogares elegibles (200 mil hogares con menores) con respecto a los hogares con al menos una NBI por departamento.*



Fuente: elaboración propia en base a CENSO 2011

Finalmente, en la Gráfica 4 se observa el comportamiento de los hogares en las distintas dimensiones de las NBI según las distintas poblaciones objetivo. La presencia de NBI en las dimensiones Vivienda y Confort son las que más se observan en dichas poblaciones, al igual que lo que ocurre en el total de hogares y en los hogares con menores de 18. A su vez, la brecha confort-vivienda se reduce a medida que nos acercamos a los más vulnerables.

Gráfico 4: Porcentaje de hogares con NBI según dimensiones y población elegible.



Fuente: elaboración propia en base a CENSO 2011

#### Comparación NBI ajustadas vs ICC

Santos et al (2010) plantean un “refinamiento” al enfoque de las Necesidades Básicas Insatisfechas como forma de dar solución a algunas de las críticas que se le realizan a este método,<sup>15</sup> a través de a) incorporar el ingreso como un indicador proxy de otras dimensiones no incluidas; b) incorporar la profundidad de la pobreza; c) permitir un sistema de pesos flexible. El punto b) consiste en considerar la primera medida de la familia de índices de pobreza multidimensional propuestos por Alkire y Foster (2007), lo cual permite tomar en cuenta la proporción de indicadores en los cuales existe privación para el caso de los hogares pobres y no solamente la incidencia de la pobreza (porcentaje de personas u hogares pobres) como es el caso tradicional de las NBI. Esto permite a su vez dotar al método de NBI de un sistema de pesos alternativo, dándole mayor flexibilidad, y por tanto superando la crítica al esquema de pesos implícito que tiene la forma de cálculo tradicional de las NBI.<sup>16</sup>

En este trabajo se consideraron los puntos b) y c) para el cálculo de esta medida alternativa de NBI a los efectos de comparar con la población que supera el umbral del ICC. Esto permite ver con mayor claridad la profundidad de la pobreza de los hogares que superan el ICC para los distintos objetivos (30 mil, 60 mil y 200 mil hogares), a la vez que permite observar cuáles son las dimensiones con mayor contribución en el indicador (es decir cuáles son las dimensiones en las que los hogares presentan mayor privación) y otorga mayor transparencia sobre el

<sup>15</sup> Entre otras críticas mencionan la selección de indicadores, el esquema de pesos implícito y la metodología de agregación.

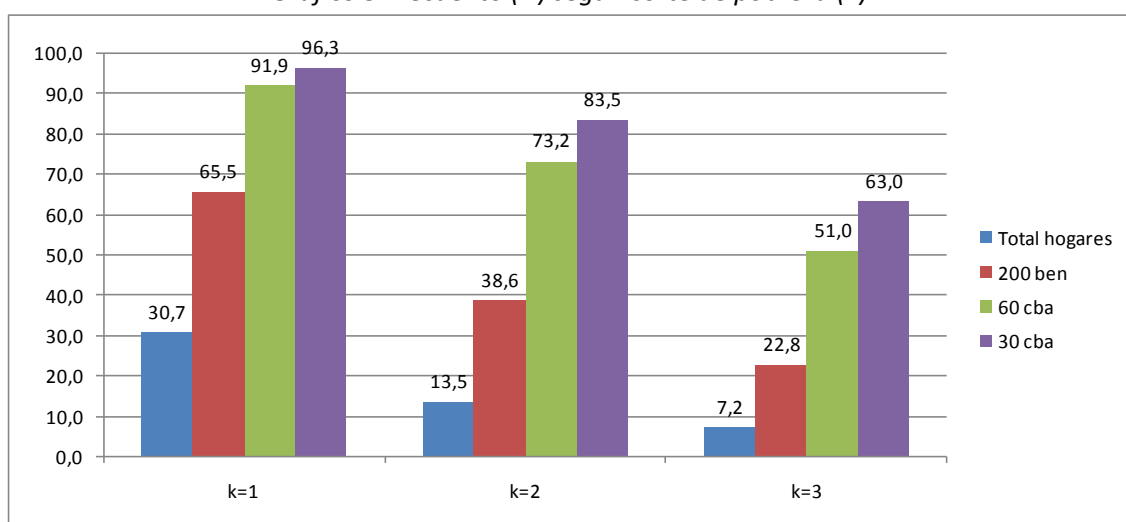
<sup>16</sup> En el método tradicional de NBI, aquellas dimensiones que cuentan con un número mayor de indicadores (por ejemplo el caso de la dimensión vivienda) son las que implícitamente tienen un mayor peso en la medida.

sistema de pesos utilizado. El punto a) no fue considerado ya que en el Censo no se dispone de la información del ingreso de los hogares.<sup>17</sup>

A continuación se presentan los resultados en relación al recuento (H), la amplitud (A) y el recuento “ajustado” (M) por la amplitud de la pobreza. Este último indicador surge de la multiplicación de H y A. Para el cálculo del recuento (H), medida tradicional de las NBI se utilizaron tres cortes (k=1, 2, 3), es decir cuántos indicadores se exige para que un hogar sea considerado pobre. A su vez, el sistema de pesos utilizado implica que todos los indicadores de cada una de las dimensiones tiene el mismo peso<sup>18</sup>.

Como puede apreciarse en el Gráfico 5 el porcentaje de hogares en situación de pobreza<sup>19</sup> es notoriamente mayor para los hogares que superan el umbral del ICC. A su vez dicho porcentaje es mayor a medida que aumentamos la exigencia en relación al umbral del ICC. Estas relaciones se mantienen a medida que el nivel de k aumenta, lo que parecería indicar cierta robustez en las diferencias del porcentaje de hogares con privaciones (según método NBI) que muestran los distintos grupos de hogares (total hogares, 200 mil, 60 mil y 30 mil hogares). A su vez las distancias relativas entre los distintos grupos aumentan al aumentar el nivel de k.

Gráfico 5. Recuento (H) según corte de pobreza (k).



Fuente: elaboración propia en base a CENSO 2011

En relación a la amplitud de la pobreza (A), medida a través del promedio de indicadores en los cuales se observa privación (para la población pobre) en cada grupo de hogares (total hogares, 200 mil, 60 mil y 30 mil), vemos que si bien las diferencias se mantienen para los tres cortes

<sup>17</sup> Santos et al (2010) realizan los cálculos a partir de encuestas continuas de hogares, que sí disponen de la información de ingresos de los hogares. Igualmente también puede ser discutible la inclusión del ingreso como proxy de otras dimensiones.

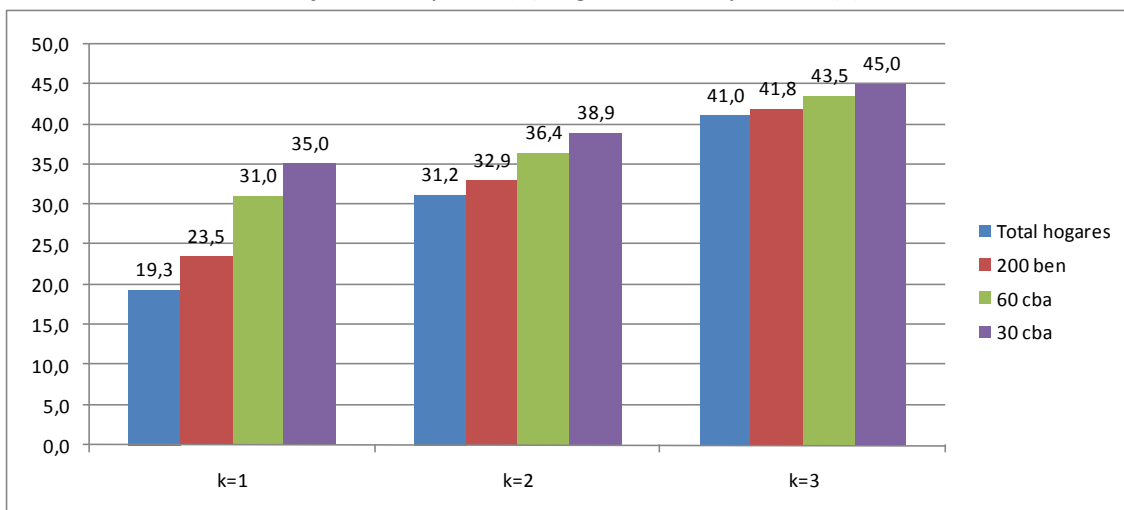
<sup>18</sup> Otro esquema de pesos que podría haberse utilizado es que cada una de las dimensiones tenga efectivamente el mismo peso (en lugar de los indicadores).

<sup>19</sup> Se considera como hogar pobre a aquellos hogares que tienen al menos k indicadores con privación (necesidades básicas insatisfechas). Por ejemplo con el corte k=3 un hogar es considerado pobre si presenta privación en 3 o más indicadores.



del umbral del ICC, dichas diferencias disminuyen al aumentar el corte de pobreza<sup>20</sup>. Por tanto el promedio de indicadores de privación de los hogares en las distintas poblaciones elegibles cuando aumenta el corte de pobreza tiende a equipararse.<sup>21</sup>

Gráfico 6. Amplitud (A) según corte de pobreza (k).



Fuente: elaboración propia en base a CENSO 2011

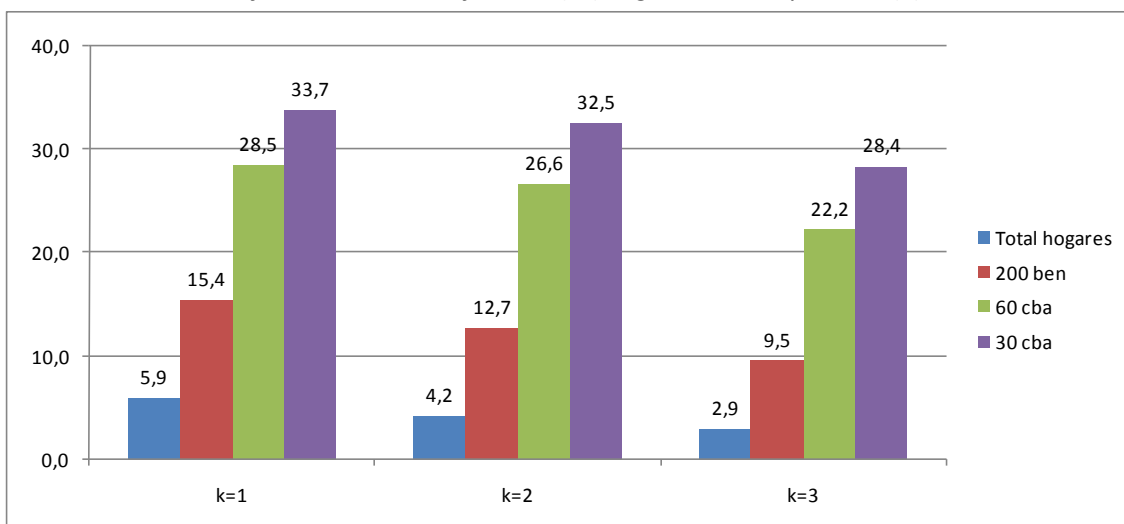
Al combinar los dos indicadores (ver Gráfico 7) también se observan mayores niveles de privación a medida que aumentan las exigencias sobre el umbral del ICC, relación que se mantiene en los distintos cortes de pobreza establecidos (k). Cabe resaltar también que el cociente entre el valor del indicador (M) para el caso de 60 mil y 30 mil en relación al valor del indicador para 200 mil hogares aumenta a medida que incrementa el valor de k. Por tanto si se considera conjuntamente la cantidad de hogares en situación de pobreza y la amplitud de la misma, las diferencias en los niveles de privación entre dichos hogares se profundizan al aumentar la exigencia en relación al número de indicadores necesarios para que un hogar sea considerado como pobre.<sup>22</sup> Por ejemplo, el cociente entre el valor de M para los hogares que superan el umbral de 30 mil y el valor de M para los hogares que superan el umbral de 200 mil hogares, es de 2,19 para el caso de k=1, aumentando esta relación a 2,56 para k=2 y 2,98 para k=3.

<sup>20</sup> Para k=1, el valor de A para el caso de 60 mil hogares es de 31,0 lo que implica que el valor promedio de privación para los hogares pobres en dicho grupo es del 31% respecto al total de indicadores.

<sup>21</sup> Si bien al aumentar el corte de pobreza crece el porcentaje de hogares pobres en común entre las distintas poblaciones elegibles (ver Cuadro A15), lo cual lleva naturalmente a una disminución en las diferencias del indicador, dicho crecimiento no es tan fuerte en todos los casos como para explicar únicamente el fenómeno. Igualmente si bien en términos de promedio de privaciones los hogares de las distintas poblaciones elegibles tenderían a parecerse al aumentar el valor de k, cuales son las privaciones que los afectan principalmente podrían ser diferentes.

<sup>22</sup> Esto también se observa si se comparan los niveles de privación de los grupos de hogares 200 mil, 60 mil y 30 mil, en relación a los niveles de privación observados para el total de hogares.

Gráfico 7. Recuento ajustado (M) según corte de pobreza (k).

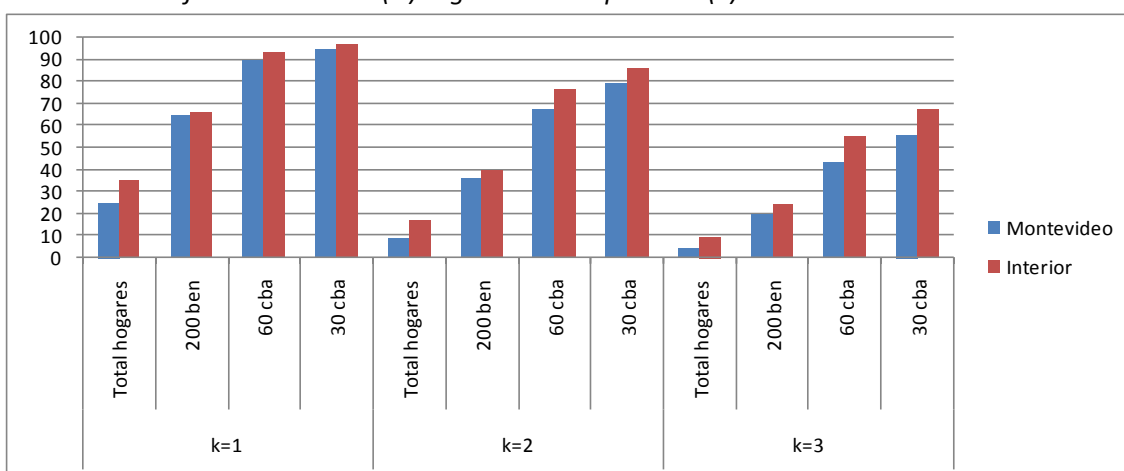


Fuente: elaboración propia en base a CENSO 2011

#### Comparación NBI ajustadas vs ICC: Montevideo - Interior

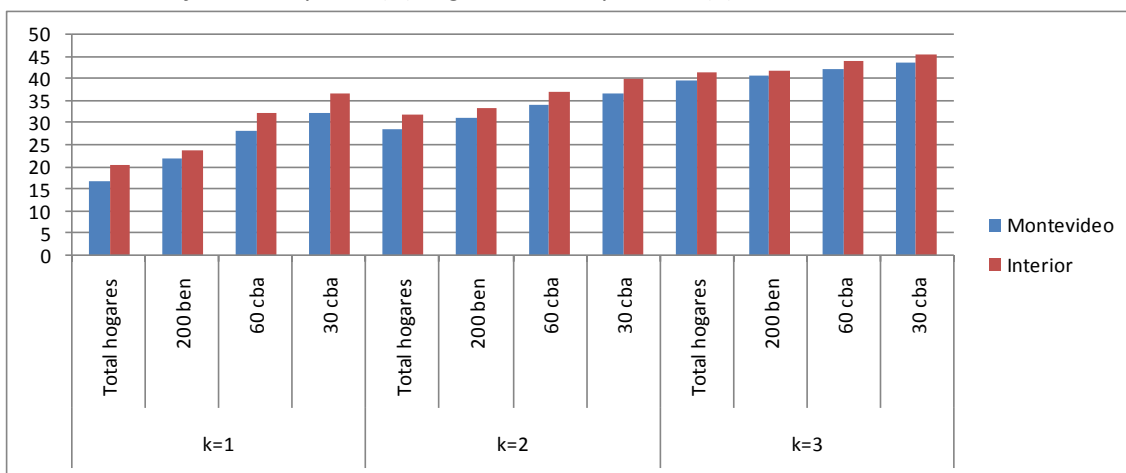
Por otro lado si se realiza una mirada regional, se observan mayores niveles de privación en el Interior con respecto a Montevideo, tanto para el total de hogares como para los casos de 200 mil, 60 mil y 30 mil beneficiarios. Las diferencias relativas entre regiones para el indicador Recuento “ajustado” (M) son mayores que en el caso del Recuento (H). También se observan diferencias proporcionalmente mayores entre regiones para valores de k superiores.

Gráfico 8: Recuento (H) según corte de pobreza (k). Montevideo-Interior.



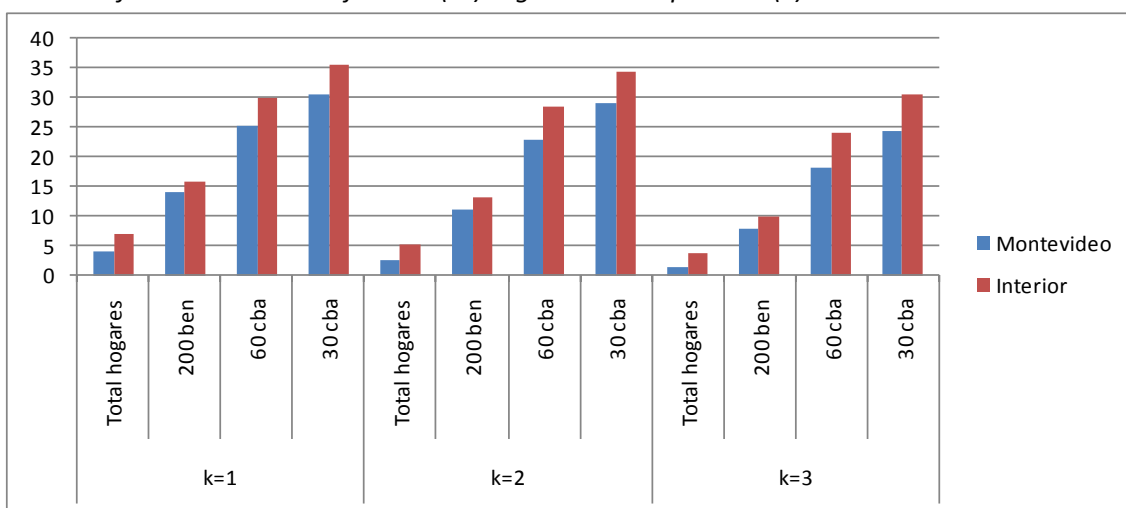
Fuente: elaboración propia en base a CENSO 2011

Gráfico 9: Amplitud (A) según corte de pobreza (k). Montevideo-Interior.



Fuente: elaboración propia en base a CENSO 2011

Gráfico 10: Recuento ajustado (M) según corte de pobreza (k). Montevideo-Interior.



Fuente: elaboración propia en base a CENSO 2011

### Comparación NBI ajustadas vs ICC: Por departamento

En el Cuadro 12 se presenta el Recuento (H), la Amplitud (A) y el Recuento ajustado (M) para el total de hogares por departamento, considerando  $k=1$ . Además del valor se presenta el ordenamiento de los departamentos según estos tres indicadores. Como puede observarse las diferencias en el ordenamiento entre el indicador H y el indicador M son menores. En el caso del indicador de amplitud de la pobreza llaman la atención algunos cambios en el ordenamiento, en particular el caso de Artigas. Igualmente debe tenerse en cuenta que la dispersión del indicador es notoriamente menor que para el caso de H y M.

Por otro lado al comparar el ordenamiento que surge al considerar los niveles de privación en términos de necesidades básicas insatisfechas, dado por el indicador M, con el ordenamiento que surge del peso relativo que tienen los hogares que superan el umbral del ICC para el

objetivo de 200 mil en cada departamento, se observa que las diferencias en dichos ordenamientos son menores.

*Cuadro 12. Recuento (H), Amplitud (A), Recuento ajustado (M), y cociente entre el número de hogares elegibles (objetivo 200 mil hogares) y el total de hogares con menores (y con respecto al total de hogares). Por departamento. Total de hogares. Corte de pobreza k=1.*

	Recuento		Amplitud		Recuento ajustado		Total hogares elegibles AFAM-PE/Total hogares con menores en el Departamento		Total hogares elegibles AFAM-PE/Total hogares en el Departamento	
	Valor	Ranking	Valor	Ranking	Valor	Ranking	Valor (%)	Ranking	Valor (%)	Ranking
	Montevideo	24.5	19	27.9	19	6.9	19	33.4	19	11.7
Artigas	50.5	1	32.8	14	16.6	2	61.5	2	32.4	1
Canelones	31.2	14	33.4	13	10.4	14	38.6	16	17.1	13
Cerro Largo	42.1	4	35.8	4	15.1	4	55.2	4	25.6	5
Colonia	27.5	17	31.8	18	8.7	17	34.7	17	13.7	18
Durazno	37.5	7	35.7	5	13.4	7	48.3	9	22.6	9
Flores	26.4	18	32.6	16	8.6	18	38.8	15	16.5	15
Florida	29.6	16	33.5	11	9.9	15	39.9	13	16.7	14
Lavalleja	31.6	13	33.9	10	10.7	12	39.2	14	15.4	16
Maldonado	31.2	15	31.8	17	9.9	16	34	18	14.9	17
Paysandú	36.9	8	35.2	8	13	8	50.4	7	23.8	7
Río Negro	35	9	35.5	6	12.4	9	49.2	8	24.4	6
Rivera	42.3	3	35.5	7	15	5	62.9	1	31.3	2
Rocha	32.5	12	32.6	15	10.6	13	44.6	10	18	12
Salto	45.3	2	36.8	2	16.7	1	54.7	5	27.7	3
San José	32.9	11	33.5	12	11	11	44.2	11	19.3	11
Soriano	34.6	10	35	9	12.1	10	43.9	12	19.7	10
Tacuarembó	41.9	5	37.9	1	15.9	3	57.8	3	27.5	4
Treinta y Tres	38.3	6	35.9	3	13.7	6	52.8	6	23.3	8

Fuente: elaboración propia en base a CENSO 2011

**Recuadro: Necesidades Básicas Insatisfechas - Censo 2011**

<b>Dimensión</b>	<b>Indicadores</b>	<b>Umbrales</b>
VIVIENDA	1.Materiales	Material predominante en techos o paredes son materiales de desechos, o en el piso predomina "tierra sin piso ni contrapiso".
	2.Hacinamiento	Cantidad de personas en el hogar en relación a la cantidad total de habitaciones de la vivienda (excluyendo baño y cocina) es mayor estricto que dos.
	3.Cocina	No disponer de un lugar apropiado para cocinar con pileta y canilla, ya sea que el mismo sea privado o compartido con otros hogares.
AGUA	1.Origen y llegada de agua al hogar	Si el agua no llega por cañería dentro de la vivienda o si en caso de que lo haga el origen no es OSE o red general ni pozo surgente protegido.
SANEAMIENTO	1. Servicio higiénico (evacuación y disponibilidad y uso de baño)	Si el hogar cumple al menos una de las tres condiciones siguientes: a) no dispone de baño; b) posee baño compartido; c) tiene disponibilidad de baño pero la evacuación del servicio sanitario es a través de "entubado hacia arroyo u otro".
ELECTRICIDAD	1.Tener energía eléctrica en la vivienda	No tiene medio de alumbrado eléctrico en la vivienda donde habita.
EDUCACIÓN	1. Asistencia de menores y adolescentes	Si en el hogar vive al menos un niño o adolescente entre 4 y 17 años (cumplidos al 30 de abril de 2010) que no asiste a ningún centro educativo (siempre que no haya finalizado la educación secundaria superior).
ACCESO A RECURSOS/CONFORT	1. Calefacción	No dispone de fuente de energía para calefaccionar la vivienda.
	2. Refrigerador	No posee ni refrigerador ni freezer.
	3. Calefón, termofón, caldereta o calentador instantáneo	No hay presencia de calefón, termofón, caldereta o calentador instantáneo de agua.

Nota metodológica: si un hogar presenta privación en una dimensión esto implica que todos los miembros que lo componen también presentan dicha privación. A su vez si un hogar presenta carencias en un indicador, esto implica carencias en la dimensión en su conjunto.

Fuente: Atlas sociodemográfico y de la desigualdad del Uruguay (2013)

#### 4. La utilización del Índice de Carencias Críticas para otros fines

El ICC fue creado con el fin específico de predecir la probabilidad de que un hogar presente insuficiencia de ingresos, y en consecuencia es utilizado para la focalización de programas que van en ese sentido. Sin embargo, la correlación entre los problemas de ingreso y la vulnerabilidad o carencia en otras dimensiones hace que sea interesante ver la relación que existe entre la presencia de diferentes problemáticas en los hogares y su ordenamiento en el Índice de Carencias Críticas, pudiendo inducirse en algunos casos la aplicabilidad de esta herramienta para la focalización de diversos programas sociales.

Por ejemplo, a la luz de la nueva definición de Necesidades Básicas realizada en 2012 para el Uruguay, sería esperable la definición o ampliación de acciones tendientes a reducirlas, y en consecuencia resulta interesante analizar la relación que existe entre el ordenamiento por ICC de los hogares y la presencia de diferentes NBI en los mismos. Por último, también se analizará la asociación de este instrumento con la presencia de otras problemáticas en poblaciones específicas, en particular la desafiliación institucional entre los jóvenes entre 14 y 24 años, población de referencia para el Programa *Jóvenes en Red (JER)*.

Para este fin se inspecciona la distribución del ICC, viendo dónde se ubican los hogares que sufren algunas de las privaciones y problemáticas mencionadas. Se busca detectar si estos colectivos se encuentran o no mayormente concentrados dentro de las poblaciones elegibles consideradas a lo largo de este trabajo (200 mil, 60 mil y 30 mil hogares). Para la mejor comprensión se complementa el análisis gráfico con Cuadros que muestran porcentualmente como se van acumulando los hogares con la problemática en cuestión a lo largo del ICC y cuál es su relevancia entre los hogares que se ubican en cada parte de la distribución. Se particionó al total de hogares del país<sup>23</sup> de acuerdo a su valor del ICC y luego se determinó a partir de qué partición quedan comprendidas las distintas poblaciones objetivo consideradas por los programas principales del MIDES. La mejor opción para discriminar a estos subconjuntos de hogares implicó la utilización de 50 particiones. En el cuadro siguiente se establecen las particiones a partir de las cuales se concentran las distintas poblaciones de referencia dentro de la distribución general del ICC. A modo de ejemplo los 30 mil peores hogares están ubicados en la partición 49 y 50 de la distribución del ICC tanto en Montevideo como en el Interior, mientras que los 60 mil entre la partición 47 y la 50 de Montevideo y entre la 48 y 50 de la distribución del ICC en el interior del país.

*Cuadro 21: Ubicación de la Población objetivo en la distribución general del ICC.*

Población Objetivo	Montevideo	Interior
30 mil	49	49
60 mil	47	48
200 mil (*)	37	39

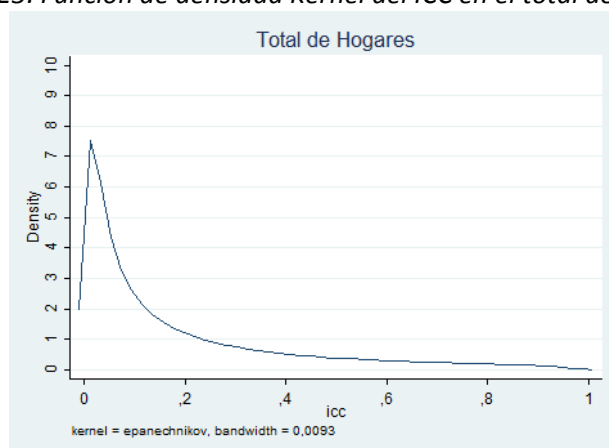
Fuente: elaboración propia en base a Censo 2011

(\*) Hogares con menores de 18 años

<sup>23</sup> Es importante señalar que para el Censo es imposible considerar únicamente a los hogares que se encuentran por debajo de la mediana de ingresos por carecer de esta variable en esta fuente de datos. Es por esta razón que la totalidad de los hogares quedan ordenados por ICC.

La distribución general que se obtiene de los hogares de acuerdo al ICC queda reflejada en el Gráfico 23, mostrando claramente un apuntamiento a la izquierda, es decir quedando la mayor parte de los hogares lejanos a los valores que determinan una mayor probabilidad de encontrarse en situaciones de vulnerabilidad.<sup>24</sup>

Gráfico 23: Función de densidad Kernel del ICC en el total de hogares.



Fuente: elaboración propia en base a Censo 2011

El análisis se realiza para tres dimensiones de las necesidades básicas insatisfechas: Vivienda, Confort y Educación, lo que permite mostrar diferentes situaciones de interés para el diseño de políticas públicas, en algunos casos verificando una alta correlación entre la presencia de NBI en los hogares y posicionamiento en valores altos del ICC y en otros con situaciones de menor nitidez entre dicha correlación.

#### *Distribución del ICC y NBI en Vivienda*

Como dan cuenta el Cuadro 22 y el Gráfico 24, este caso se corresponde con la presencia de una fuerte relación entre los hogares que presentan una necesidad básica insatisfecha en vivienda y la concentración en la parte alta de la distribución del ICC.

Al considerar los valores del ICC que definen a los 200 mil hogares en peor situación socioeconómica definidos en el Cuadro 21, quedan comprendidos allí el 85.6% de los hogares que tienen una NBI en vivienda en Montevideo (suma de la columna (2) desde la partición 37 en adelante) y el 78% de los que presentan esta carencia en el Interior (suma de la columna (5) desde la partición 39 en adelante). Adicionalmente, mientras que esta NBI está presente en el 5.8% de los hogares de Montevideo, dentro de esta población su incidencia es de un 29%, al tiempo que si consideramos a los hogares de Montevideo que forman parte de los 30 mil peores, el 72% de ellos tiene una NBI en vivienda, de los cuales 60% se ubican en la partición 49 y casi 82% en la 50. Similares valores se observan en el interior del país.

<sup>24</sup> Los valores descriptivos de esta distribución distinguiendo entre Montevideo e Interior se encuentran en el Anexo.

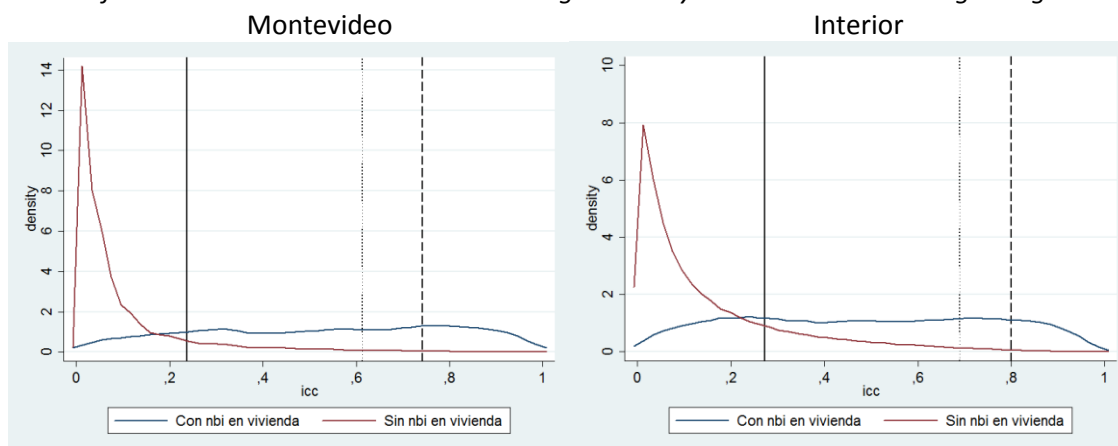
Cuadro 22: Presencia de NBI en Vivienda y ubicación en el ICC por región.

Particiones	Montevideo			Interior		
	Distribución hogares		% con NBI (3)	Distribución hogares		% con NBI (6)
	Sin NBI (1)	Con NBI (2)		Sin NBI (4)	Con NBI (5)	
1-10	28.2%	0.9%	0.2%	17.8%	0.8%	0.7%
11-20	26.3%	2.0%	0.5%	18.9%	2.1%	1.7%
21-30	22.3%	4.4%	1.2%	21.2%	5.6%	4.0%
31-36	9.7%	6.9%	3.3%	14.6%	8.4%	8.3%
37-38	2.7%	3.6%	7.7%	4.8%	5.1%	14.2%
39-46	8.5%	31.9%	18.8%	18.0%	33.8%	22.8%
47	0.8%	8.2%	38.8%	1.7%	7.6%	41.0%
48	0.7%	9.3%	45.4%	1.4%	9.8%	52.1%
49	0.6%	13.5%	60.0%	1.0%	11.7%	64.4%
50	0.3%	19.4%	81.9%	0.4%	15.1%	84.5%
Total	100.0%	100.0%	<b>5.8%</b>	100.0%	100.0%	<b>13.6%</b>

Fuente: elaboración propia en base a Censo 2011

El Gráfico 24 complementa el análisis comparando la ubicación de los hogares que sufren esta NBI con los que no, a lo largo de la distribución del ICC tanto para Montevideo como para el Interior. En ambas regiones se observan distribuciones muy disímiles entre los dos tipos de hogares (con/sin NBI en vivienda), con una clara acumulación de quienes tienen una NBI en la dimensión vivienda en la parte derecha de la distribución del ICC en comparación con los hogares sin esta necesidad básica insatisfecha.

Gráfico 24: Distribución en el ICC de los hogares con y sin NBI en vivienda según región.



Fuente: elaboración propia en base a Censo 2011

Nota: Las líneas verticales en cada gráfico marcan el punto a partir del cual quedan comprendidos los hogares en las distintas poblaciones objetivo consideradas según se trate de Montevideo o el Interior. De izquierda a derecha la primera línea es el corte para los 200 mil hogares, la segunda para los 60 mil y la última para los 30 mil.

En este caso notamos que el ICC constituiría una buena herramienta que permitiría identificar en una primera etapa a los hogares objeto de una política de mejora de la calidad de vivienda,



particularmente para la capital del país. Adicionalmente, tal como se observa en el Anexo, los indicadores que en mayor medida determinan esta relación son los de déficit en la materialidad de la vivienda y el hacinamiento.

#### *Distribución de ICC y NBI en confort*

En este caso, la situación es la inversa. Si bien existen muchos hogares que forman parte de las distintas poblaciones elegibles y presentan esta NBI, cuando vemos su distribución más del 57% en Montevideo quedan fuera de la población de interés (suma columna 2 hasta partición 36), y un 43% en el Interior del país (suma columna 5 hasta partición 38). Esto, a grandes rasgos, implica que los hogares que presentan esta NBI no presentan una concentración relevante dentro de ninguna de las poblaciones elegibles consideradas, quedando la mitad de éstos fuera de todas ellas.

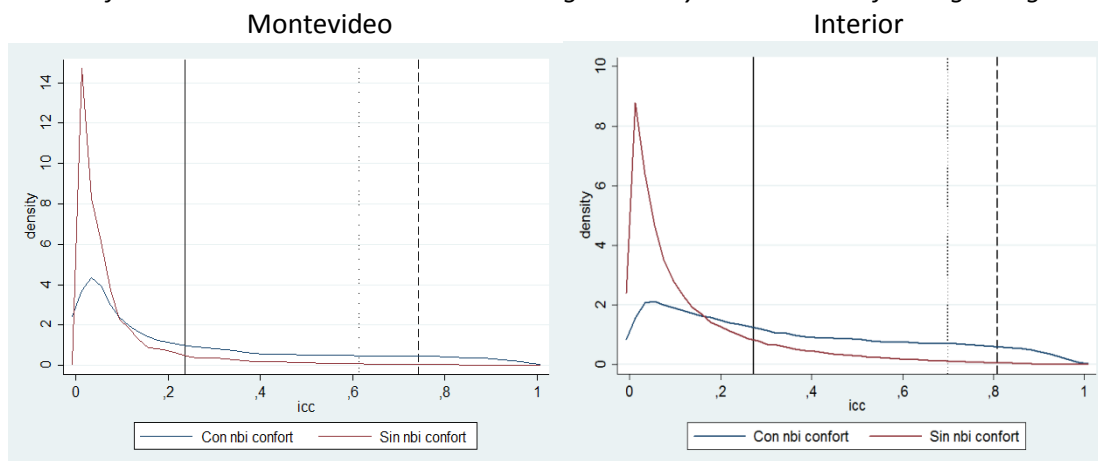
*Cuadro 23: Presencia de NBI en Confort y ubicación en el ICC por región.*

Particiones	Montevideo			Interior		
	Distribución hogares		% con NBI (3)	Distribución hogares		% con NBI (6)
	Sin NBI (1)	Con NBI (2)		Sin NBI (4)	Con NBI (5)	
1-10	29.6%	13.0%	9.0%	19.6%	4.2%	7.1%
11-20	27.1%	15.4%	11.4%	20.0%	7.2%	11.5%
21-30	22.3%	16.8%	14.5%	21.4%	12.7%	17.5%
31-36	9.0%	11.8%	17.8%	14.0%	12.9%	24.8%
37-38	2.4%	4.3%	28.8%	4.5%	5.9%	31.9%
39-46	7.5%	20.6%	38.4%	16.3%	30.9%	40.4%
47	0.7%	3.6%	54.0%	1.5%	5.4%	56.3%
48	0.6%	3.8%	59.0%	1.3%	6.2%	63.8%
49	0.5%	4.8%	67.0%	0.9%	6.8%	72.5%
50	0.3%	6.0%	79.5%	0.5%	7.8%	85.4%
<b>Total</b>	<b>100.0%</b>	<b>100.0%</b>	<b>18.4%</b>	<b>100.0%</b>	<b>100.0%</b>	<b>26.4%</b>

Fuente: elaboración propia en base a Censo 2011

De todas maneras dentro de las poblaciones elegibles esta necesidad básica predomina, ya que de los hogares con mayor ICC (partición 50) 79,5% de los residentes en Montevideo y 85,4% del Interior presentan esta necesidad básica insatisfecha. El análisis del Gráfico 25 confirma lo anterior, mostrando que las distribuciones de los dos tipos de hogares a lo largo del ICC, aunque a menor nivel por tener participaciones diferentes (cantidad de hogares), son relativamente parecidas con concentración en la cola izquierda.

Gráfico 25: Distribución en el ICC de los hogares con y sin NBI en Confort según región.



Fuente: elaboración propia en base a Censo 2011

Nota: Las líneas verticales en cada gráfico marcan el punto a partir del cual quedan comprendidos los hogares en las distintas poblaciones objetivo consideradas según se trate de Montevideo o el Interior. De izquierda a derecha la primera línea es el corte para los 200 mil hogares, la segunda para los 60 mil y la última para los 30 mil.

#### Distribución del ICC y NBI en Educación

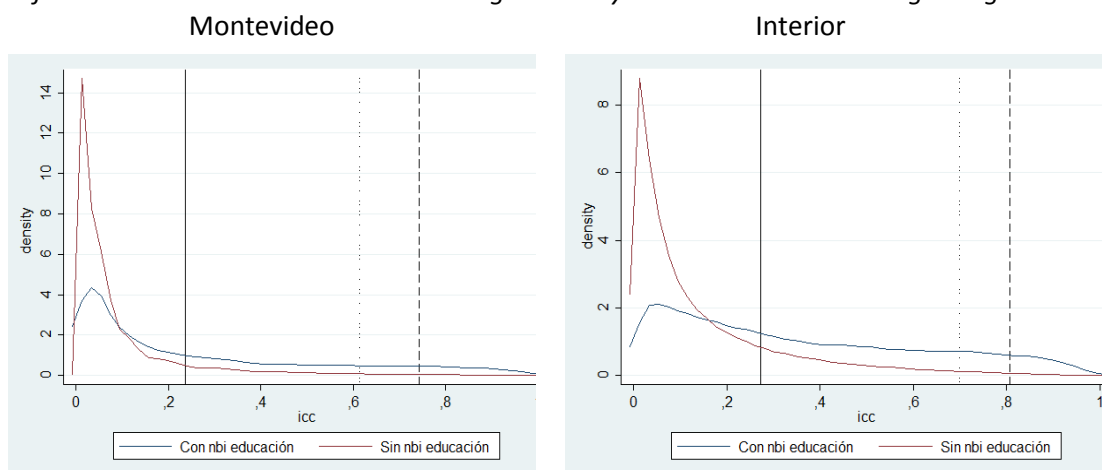
En este caso también hay una relación más estrecha entre la presencia de NBI en educación y valores altos del ICC. El 77% de los hogares que tiene una necesidad básica en educación insatisfecha se concentran dentro de los 200 mil hogares más vulnerables de acuerdo al ICC, siendo estos guarismos de 74% en la capital (suma columna 2 desde partición 37) y 78% en el Interior (suma columna 4 desde partición 39). Por su parte los hogares que no presentan esta NBI se concentran en la parte baja de la distribución en ambas regiones (ver columnas 1 y 4 del Cuadro 24). En términos de su presencia dentro de estos hogares se constata que conforme aumenta el valor del ICC se incrementa la incidencia de la NBI (columnas 3 y 6) determinando que el 14% de los hogares de Montevideo y el 12% de los del interior del país que integran la más amplia de las poblaciones objetivo presentan esta NBI, siendo para el total de la población de 3.4% y 5.8% respectivamente.

Cuadro 24: Presencia de NBI en Educación y ubicación en el ICC por región.

Particiones	Montevideo			Interior		
	Distribución hogares		% con NBI (3)	Distribución hogares		% con NBI (6)
	Sin NBI (1)	Con NBI (2)		Sin NBI (4)	Con NBI (5)	
1-10	27.5%	0.4%	0.1%	16.4%	0.6%	0.2%
11-20	25.6%	3.2%	0.4%	17.5%	2.3%	0.8%
21-30	21.7%	10.1%	1.6%	19.9%	6.2%	1.9%
31-36	9.5%	10.9%	3.0%	14.0%	8.8%	3.7%
37-38	2.7%	4.7%	5.8%	4.9%	4.3%	5.2%
39-46	9.2%	31.1%	10.5%	19.3%	34.5%	10.0%
47	1.1%	6.5%	17.7%	2.2%	7.6%	17.5%
48	1.0%	7.4%	20.9%	2.1%	9.0%	20.6%
49	1.0%	9.6%	24.6%	2.0%	10.6%	25.0%
50	0.9%	16.0%	38.7%	1.6%	16.1%	38.6%
Total	100.0%	100.0%	<b>3.3%</b>	100.0%	100.0%	<b>5.8%</b>

Fuente: elaboración propia en base a Censo 2011

Gráfico 26: Distribución en el ICC de los hogares con y sin NBI en educación según región.



Fuente: elaboración propia en base a Censo 2011

Nota: Las líneas verticales en cada gráfico marcan el punto a partir del cual quedan comprendidos los hogares en las distintas poblaciones objetivo consideradas según se trate de Montevideo o el Interior. De izquierda a derecha la primera línea es el corte para los 200 mil hogares, la segunda para los 60 mil y la última para los 30 mil.

Entonces, en el caso de la educación vemos que existe asociación entre posicionarse en la parte alta del ICC y tener una NBI en esta dimensión ya que la mayor parte de los hogares que presentan esta NBI son parte de la población objetivo de 200 mil hogares. De todas maneras, apoyados también en el análisis gráfico observamos que no es una privación que se incremente conforme nos movemos hacia los hogares más vulnerables (60 mil y 30 mil hogares más carenciados).

### Jóvenes y Adolescentes que no estudian ni trabajan y distribución del ICC

Por último analizamos la asociación entre el ICC con la presencia de desafiliación (o no afiliación) institucional en los jóvenes de entre 14 y 24 años. Esta población se definió lo más ajustadamente posible a la definición de la población objetivo del Programa Jóvenes en Red (JER), quedando sin restringir por nivel de ingresos (sesgo al alza) y excluyendo a todos los jóvenes que declaren trabajar independientemente de la formalidad a la que estén sujetos (sesgo a la baja)<sup>25</sup>.

En el Cuadro 25 se puede observar que los hogares donde reside algún joven o adolescente en esta situación representan casi un 5% del total de hogares y 15% de los hogares donde habita algún individuo entre 14 y 24 años. El 80% de estos hogares quedan comprendidos dentro los límites que determinan según el ICC ser parte de la población elegible de 200 mil hogares (columna 5), siendo el doble la incidencia de esta problemática dentro de estos hogares (29%) que la que se observa para el total (14.8%). En la lectura conjunta de este Cuadro y el Gráfico siguiente se observa que estos hogares claramente se concentran en la parte alta de la distribución del ICC tanto para Montevideo como para el Interior del país. Por lo tanto en este caso el ICC también es una buena herramienta para identificar en una primera etapa a los hogares destinatarios de una política que tenga el objetivo de disminuir la desafiliación institucional de jóvenes y adolescentes.

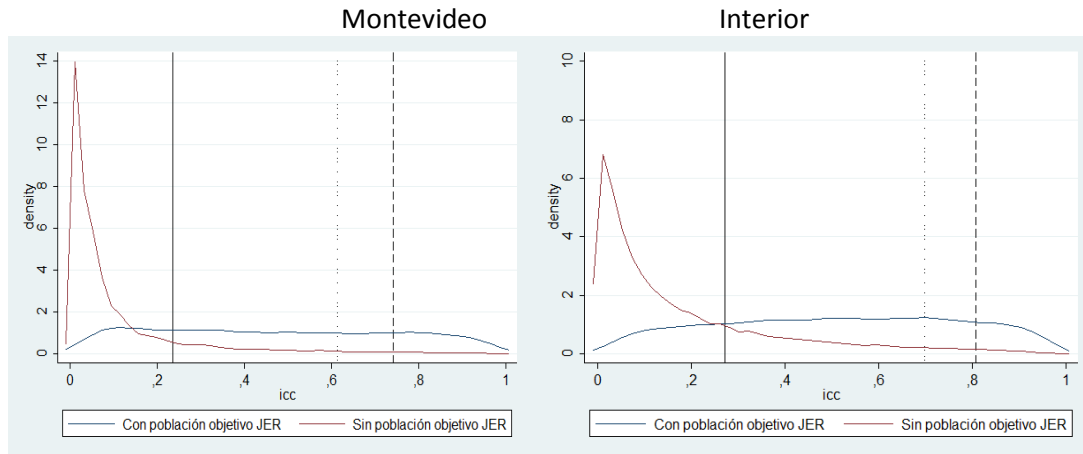
*Cuadro 25: Presencia de jóvenes o adolescentes población objetivo del programa JER en los hogares y ubicación en el ICC. Total hogares y hogares con jóvenes entre 14 y 24 años. Total país.*

Particiones	Total Hogares			Particiones	Hogares con jóvenes 14-24		
	Distribución		% con Pob. JER (3)		Distribución		% con Pob. JER (6)
	Sin (1)	Con /92)			Sin (4)	Con (5)	
1-10	21.0%	0.3%	0.1%	1-10	8.2%	0.3%	0.6%
11-20	20.9%	1.8%	0.4%	11-20	17.5%	1.8%	1.8%
21-30	20.7%	5.8%	1.4%	21-30	21.9%	5.8%	4.4%
31-36	12.2%	8.1%	3.2%	31-36	14.5%	8.1%	8.8%
37-38	4.0%	4.2%	5.0%	37-38	4.9%	4.2%	12.8%
39-46	15.1%	34.6%	10.4%	39-46	21.9%	34.6%	21.6%
47	1.7%	8.1%	19.4%	47	2.9%	8.1%	32.6%
48	1.6%	9.9%	23.9%	48	2.9%	9.9%	37.5%
49	1.5%	11.5%	27.6%	49	2.8%	11.5%	41.5%
50	1.3%	15.8%	38.1%	50	2.5%	15.8%	52.9%
<b>Total</b>	<b>100.0%</b>	<b>100.0%</b>	<b>4.8%</b>	<b>Total</b>	<b>100.0%</b>	<b>100.0%</b>	<b>14.8%</b>

Fuente: elaboración propia en base a Censo 2011

<sup>25</sup> La población objetivo del programa Jóvenes en Red son los adolescentes y jóvenes entre 14 y 24 años que no estudian, no culminaron el ciclo básico, no tienen un empleo formal y se encuentran en situación de pobreza (MIDES, 2013).

Gráfico 27: Distribución en el ICC de los hogares con y sin población objetivo de JER por región



Fuente: elaboración propia en base a Censo 2011

Nota: Las líneas verticales en cada gráfico marcan el punto a partir del cual quedan comprendidos los hogares en las distintas poblaciones objetivo consideradas según se trate de Montevideo o el Interior. De izquierda a derecha la primera línea es el corte para los 200 mil hogares, la segunda para los 60 mil y la última para los 30 mil.

## 5. Comentarios finales

Debido a las diferencias en la información disponible entre las ECH y el Censo, la aplicación del ICC en este último requirió la construcción de un nuevo algoritmo (como aproximación del ICC original) y la determinación de nuevos umbrales, estimados a partir del mantenimiento de la distribución de beneficiarios entre Montevideo e Interior del modelo original. El análisis aplicado a la ECH mostró que las diferencias entre ambos modelos en cuanto a población potencialmente beneficiaria son relativamente moderadas fundamentalmente para el escenario de 200.000 hogares y algo mayores a medida que nos concentramos en los hogares más vulnerables. Las diferencias son levemente más pronunciadas en Montevideo respecto al interior del país.

Una vez aplicado el nuevo algoritmo al Censo para cada uno de los tres escenarios se extraen algunas conclusiones. En primer lugar, la población potencialmente beneficiaria se ubicó algo por debajo de los valores de referencia de 60.000 y 30.000 hogares y algo por encima en el caso de 200.000 hogares. Adicionalmente, el peso relativo de la población elegible de Montevideo es creciente a medida que nos aproximamos a los hogares más vulnerables y en los 3 escenarios construidos resulta levemente superior a la vigente con el ICC original. Estas diferencias son originadas por el hecho de estar trabajando con dos modelos con parámetros diferentes y a partir de dos fuentes de datos también distintas que seguramente pueden tener mayor o menor dificultad al momento de captar los hogares más vulnerables.

En cuanto a la localización geográfica de los hogares elegibles, el análisis permite concluir que el peso de Montevideo en relación a otras regiones o departamentos crece a medida que aumenta la focalización en los hogares más vulnerables. Se advierte de todas maneras que la capital tiene la menor proporción relativa de potenciales beneficiarios. En este sentido, las localidades con menos de 5.000 habitantes y zonas rurales alcanzan los mayores porcentajes de potenciales beneficiarios entre el total de habitantes. A nivel departamental, la lista es liderada por Rivera y Artigas para el escenario de 200.000 hogares a la que debe sumarse Salto en los escenarios de mayor focalización. Los resultados obtenidos deberían contrastarse con los datos administrativos sobre ubicación de los beneficiarios actuales de los programas AFAM-PE y Tarjeta Uruguay Social, con lo cual se podría tener una aproximación a nivel territorial de aquellos hogares que podrían ser beneficiarios de los distintos programas y que actualmente no lo son.

Luego se realizó una comparación entre la población que supera los distintos umbrales del ICC con la población con NBI. Esto permitió comparar los resultados que se alcanzan a partir del ICC con enfoques alternativos de pobreza multidimensional. Se observa que en los escenarios de 30.000 y 60.000 hogares una muy alta proporción presenta al menos una NBI y en el primero de ellos más de la mitad tiene 3 NBI o más. Los resultados alcanzados indican que los escenarios de focalización creciente construidos a partir del ICC tienen una fuerte correlación con mayores carencias a partir del enfoque de las NBI. Para los tres escenarios construidos, la presencia de NBI en las dimensiones Vivienda y Confort son las que presentan mayor incidencia. Cabe aclarar que se identificaron hogares con privaciones según el método de NBI que no superan el umbral del ICC, privaciones que pueden resultar importantes a la hora del diseño de políticas sociales vinculadas a dichas problemáticas.

Adicionalmente, se aplicó un “refinamiento” al método de NBI, como forma de considerar conjuntamente el total de hogares con carencias y la amplitud de las privaciones que presentan los hogares. Los resultados obtenidos muestran que tanto el porcentaje de hogares en situación de pobreza como la amplitud de la misma y la combinación de ambos basada en el “recuento ajustado” es mayor para los escenarios de mayor focalización y que estas relaciones se mantienen a medida que el nivel de indicadores exigidos para considerar a un hogar como pobre aumenta. A partir de una mirada regional, se observan mayores niveles de privación en el Interior del país respecto a Montevideo y las mismas se amplían al considerar el porcentaje de hogares en situación de pobreza y la amplitud de la misma en forma conjunta.

Por último, se analizó la utilidad del Índice de Carencia Críticas para otros fines diferentes de aquel para el que fue explícitamente construido. Si bien a la hora de definir la población objetivo de un programa social y su focalización, podría existir interés en priorizar aquellos hogares en situación de vulnerabilidad socioeconómica o de pobreza desde una perspectiva multidimensional- y no considerar solamente la privación sobre la cual la política busca incidir-, resulta interesante analizar la relación entre la presencia de diferentes carencias o necesidades no satisfechas de los hogares y la ubicación de los mismos en el algoritmo. Este abordaje permitió constatar tres situaciones diferentes. En relación a las necesidades básicas insatisfechas en vivienda, se concluyó que el ICC presenta potencialidades como instrumento para distinguir a estos hogares por la alta correlación que se observa con el ordenamiento por ingresos. Sin embargo, la potencialidad es más débil cuando nos centramos en carencias críticas en educación y de poca utilidad si nos centramos en lo que se definió como necesidad básica en confort (acceso a bienes durables). El vínculo entre el ordenamiento por ICC y presencia de jóvenes no afiliados institucionalmente en los hogares también resultó satisfactorio.

## 6. Referencias bibliográficas

Alkire y Foster (2007) "Recuento y medición multidimensional de la pobreza", OPHI Working Paper Series (N°7).

Carrasco, P., Calvo J.J. y H. de los Campos (2013) "Metodología de cálculo de las Necesidades Básicas Insatisfechas", Capítulo 1 en *Las Necesidades Básicas Insatisfechas a partir de los Censos 2011, Fascículo 1 del Atlas sociodemográfico y de la desigualdad del Uruguay*.

MIDES (2013) "*Seguimiento y evaluación de actividades y programas 2011-2012.*" Dirección Nacional de Monitoreo (DINEM). Informe MIDES.

Santos M E., Lugo MA., López Calva L., Cruces G., y D. Battistón (2010) "*Refining the basic needs approach: A multidimensional analysis of poverty in Latin America*", *Research on Economic Inequality*, Vol. 18 pp.1-29.



## ANEXO

Cuadro A1: Distribución de los hogares de acuerdo a los Índices considerados.

decil	ICC	NICC
1	13%	11%
2	16%	11%
3	17%	11%
4	17%	10%
5	17%	8%
6	16%	9%
7	15%	8%
8	12%	6%
9	9%	4%
10	5%	2%

Fuente: elaboración propia en base a ECH 2011

Cuadro A2. Comparación 200 mil hogares (con menores) elegibles ICC y hogares con NBI.

200 mil	Cantidad de NBI							Total
	0	1	2	3	4	5	6	
No	215.491	33.296	3.748	473	78	22	3	253.111
%	85.1	13.2	1.5	0.2	0	0	0	100
Sí	74.153	66.619	39.798	19.406	8.498	2.129	202	210.805
%	35.2	31.6	18.9	9.2	4	1	0.1	100
Total	289.644	99.915	43.546	19.879	8.576	2.151	205	463.916
%	62.4	21.5	9.4	4.3	1.9	0.5	0	100

Cuadro A3. Comparación 60 mil hogares elegibles ICC y hogares con NBI.

60 mil	Cantidad de NBI							Total
	0	1	2	3	4	5	6	
No	780.753	208.341	53.815	19.924	9.183	2.592	57	1.074.665
%	72.7	19.4	5	1.9	0.9	0.2	0	100
Sí	4.750	13.619	18.384	13.111	6.757	1.791	161	58.573
%	8.1	23.3	31.4	22.4	11.5	3.1	0.3	100
Total	785.503	221.960	72.199	33.035	15.940	4.383	218	1.133.238
%	69.3	19.6	6.4	2.9	1.4	0.4	0	100

Cuadro A4. Comparación 30 mil hogares elegibles ICC y hogares con NBI.

30 mil	Cantidad de NBI							Total
	0	1	2	3	4	5	6	
No	784.414	217.193	62.854	24.837	11.425	3.074	89	1.103.886
%	71.1	19.7	5.7	2.3	1	0.3	0	100
Sí	1.089	4.767	9.345	8.198	4.515	1.309	129	29.352
%	3.7	16.2	31.8	27.9	15.4	4.5	0.4	100
Total	785.503	221.960	72.199	33.035	15.940	4.383	218	1.133.238
%	69.3	19.6	6.4	2.9	1.4	0.4	0	100

Cuadro A5. Hogares con 3 o más NBI según poblaciones elegibles. Por departamento.

Departamento	200 mil (con menores)					60 mil					30 mil				
	No superan ICC	%	Superan ICC	%	Total hogares con 3 o más NBI (con menores)	No superan ICC	%	Superan ICC	%	Total hogares con 3 o más NBI	No superan ICC	%	Superan ICC	%	Total hogares con 3 o más NBI
Montevideo	113	1.6	6.778	98.4	6.891	4488	43.4	5.862	56.6	10.350	5943	57.4	4.407	42.6	10.350
Artigas	14	1.2	1.196	98.8	1.210	907	50.9	874	49.1	1.781	1213	68.1	568	31.9	1.781
Canelones	95	1.9	4.813	98.1	4.908	5937	64.5	3.272	35.5	9.209	7257	78.8	1.952	21.2	9.209
Cerro Largo	25	1.9	1.278	98.1	1.303	1591	64.5	875	35.5	2.466	1930	78.3	536	21.7	2.466
Colonia	33	3.3	962	96.7	995	1490	71.7	588	28.3	2.078	1738	83.6	340	16.4	2.078
Durazno	16	2	785	98	801	930	63.6	533	36.4	1.463	1142	78.1	321	21.9	1.463
Flores	7	3.8	179	96.2	186	284	73.6	102	26.4	386	334	86.5	52	13.5	386
Florida	17	2.7	615	97.3	632	876	67.2	428	32.8	1.304	1047	80.3	257	19.7	1.304
Lavalleja	16	3.2	487	96.8	503	946	75.7	303	24.3	1.249	1076	86.1	173	13.9	1.249
Maldonado	51	3.5	1.410	96.5	1.461	1767	68.1	826	31.9	2.593	2104	81.1	489	18.9	2.593
Paysandú	27	1.6	1.690	98.4	1.717	1468	54.4	1.231	45.6	2.699	1908	70.7	791	29.3	2.699
Rio Negro	10	1.4	701	98.6	711	823	62.8	488	37.2	1.311	1031	78.6	280	21.4	1.311
Rivera	19	1	1.793	99	1.812	1972	60.6	1.281	39.4	3.253	2444	75.1	809	24.9	3.253
Rocha	16	2.6	595	97.4	611	974	73	361	27	1.335	1124	84.2	211	15.8	1.335
Salto	38	1.5	2.477	98.5	2.515	1763	49.4	1.804	50.6	3.567	2391	67	1.176	33	3.567
San José	21	1.9	1.068	98.1	1.089	1398	66.6	701	33.4	2.099	1683	80.2	416	19.8	2.099
Soriano	27	2.5	1.054	97.5	1.081	1196	63.3	693	36.7	1.889	1487	78.7	402	21.3	1.889
Tacuarembó	19	1.1	1.731	98.9	1.750	1952	61.9	1.201	38.1	3.153	2409	76.4	744	23.6	3.153
Treinta y Tres	12	1.9	623	98.1	635	994	71.5	397	28.5	1.391	1164	83.7	227	16.3	1.391
Total	576	1.9	30.235	98.1	30.811	31756	59.3	21.820	40.7	53.576	39425	73.6	14.151	26.4	53.576

Cuadro A6. Hogares sin NBI según poblaciones elegibles. Por departamento.

Departamento	200 mil (con menores)		60 mil		30 mil	
	Freq.	%	Freq.	%	Freq.	%
Montevideo	20936	28.2	2.057	43.3	551	50.6
Artigas	2399	3.2	180	3.8	37	3.4
Canelones	11840	16	538	11.3	107	9.8
Cerro Largo	2838	3.8	218	4.6	56	5.1
Colonia	2709	3.7	55	1.2	10	0.9
Durazno	1579	2.1	51	1.1	12	1.1
Flores	747	1	16	0.3	3	0.3
Florida	1923	2.6	67	1.4	5	0.5
Lavalleja	1480	2	54	1.1	16	1.5
Maldonado	3097	4.2	98	2.1	16	1.5
Paysandú	3220	4.3	170	3.6	27	2.5
Río Negro	1845	2.5	76	1.6	13	1.2
Rivera	4537	6.1	423	8.9	80	7.4
Rocha	2095	2.8	75	1.6	19	1.7
Salto	3138	4.2	172	3.6	42	3.9
San José	3061	4.1	99	2.1	18	1.7
Soriano	1961	2.6	81	1.7	17	1.6
Tacuarembó	3125	4.2	210	4.4	39	3.6
Treinta y Tres	1623	2.2	110	2.3	21	1.9
Total	74.153	100	4.750	100	1.089	100

Cuadro A7. Relación hogares elegibles con respecto a los hogares (con menores de 18) con al menos una NBI por departamento.

Departamento	200 mil		Tiene al menos una NBI		Total	Relación elegible 200 mil/NBI
	No	Sí	No	Sí		
Montevideo	103.601	57.636	111.457	49.780	161.237	115.8
%	64.3	35.8	69.1	30.9	100	
Artigas	4.096	8.014	5.254	6.856	12.110	116.9
%	33.8	66.2	43.4	56.6	100	
Canelones	44.252	34.253	49.728	28.777	78.505	119
%	56.4	43.6	63.3	36.7	100	
Cerro Largo	5.422	8.247	7.246	6.423	13.669	128.4
%	39.7	60.3	53	47	100	
Colonia	10.689	7.159	11.864	5.984	17.848	119.6
%	59.9	40.1	66.5	33.5	100	
Durazno	4.160	4.794	5.023	3.931	8.954	122
%	46.5	53.5	56.1	43.9	100	
Flores	2.110	1.688	2.608	1.190	3.798	141.8
%	55.6	44.4	68.7	31.3	100	
Florida	5.394	4.585	6.582	3.397	9.979	135
%	54.1	46	66	34	100	
Lavalleja	4.708	3.858	5.533	3.033	8.566	127.2
%	55	45	64.6	35.4	100	
Maldonado	15.507	10.036	15.792	9.751	25.543	102.9
%	60.7	39.3	61.8	38.2	100	
Paysandú	7.723	9.532	9.621	7.634	17.255	124.9
%	44.8	55.2	55.8	44.3	100	
Rio Negro	3.919	4.810	5.179	3.550	8.729	135.5
%	44.9	55.1	59.3	40.7	100	
Rivera	5.491	11.557	8.994	8.054	17.048	143.5
%	32.2	67.8	52.8	47.2	100	
Rocha	5.188	5.192	6.441	3.939	10.380	131.8
%	50	50	62.1	38	100	
Salto	7.776	11.508	9.184	10.100	19.284	113.9
%	40.3	59.7	47.6	52.4	100	
San José	8.089	8.175	9.870	6.394	16.264	127.9
%	49.7	50.3	60.7	39.3	100	
Soriano	6.303	6.116	7.223	5.196	12.419	117.7
%	50.8	49.3	58.2	41.8	100	
Tacuarembó	5.486	9.164	7.731	6.919	14.650	132.4
%	37.5	62.6	52.8	47.2	100	
Treinta y Tres	3.197	4.481	4.314	3.364	7.678	133.2
%	41.6	58.4	56.2	43.8	100	
<b>Total</b>	<b>253.111</b>	<b>210.805</b>	<b>289.644</b>	<b>174.272</b>	<b>463.916</b>	<b>121</b>
<b>%</b>	<b>54.6</b>	<b>45.4</b>	<b>62.4</b>	<b>37.6</b>	<b>100</b>	

Cuadro A8. Comparación hogares elegibles ICC y NBI en la dimensión Vivienda.

Vivienda									
Elegible	200 mil (con menores) NBI			60 mil NBI			30 mil NBI		
	No	Sí	Total	No	Sí	Total	No	Sí	Total
No	247.385	5.726	253.111	996.298	78.367	1.074.665	1.008.918	94.968	1.103.886
%	97.7	2.3	100	92.7	7.3	100	91.4	8.6	100
Sí	137.671	73.134	210.805	18.713	39.860	58.573	6.093	23.259	29.352
%	65.3	34.7	100	32	68.1	100	20.8	79.2	100
Total	385.056	78.860	463.916	1.015.011	118.227	1.133.238	1.015.011	118.227	1.133.238
%	83	17	100	89.6	10.4	100	89.6	10.4	100

Cuadro A9. Comparación hogares elegibles ICC y NBI en la dimensión Agua.

Agua									
Elegible	200 mil (con menores) NBI			60 mil NBI			30 mil NBI		
	No	Sí	Total	No	Sí	Total	No	Sí	Total
No	251.975	1.136	253.111	1.043.651	31.014	1.074.665	1.068.221	35.665	1.103.886
%	99.6	0.5	100	97.1	2.9	100	96.8	3.2	100
Sí	193.231	17.574	210.805	46.297	12.276	58.573	21.727	7.625	29.352
%	91.7	8.3	100	79	21	100	74	26	100
Total	445.206	18.710	463.916	1.089.948	43.290	1.133.238	1.089.948	43.290	1.133.238
%	96	4	100	96.2	3.8	100	96.2	3.8	100

Cuadro A10. Comparación hogares elegibles ICC y NBI en la dimensión Saneamiento.

Saneamiento									
Elegible	200 mil (con menores) NBI			60 mil NBI			30 mil NBI		
	No	Sí	Total	No	Sí	Total	No	Sí	Total
No	249.471	3.640	253.111	1.022.271	52.394	1.074.665	1.046.394	57.492	1.103.886
%	98.6	1.4	100	95.1	4.9	100	94.8	5.2	100
Sí	188.827	21.978	210.805	46.305	12.268	58.573	22.182	7.170	29.352
%	89.6	10.4	100	79.1	20.9	100	75.6	24.4	100
Total	438.298	25.618	463.916	1.068.576	64.662	1.133.238	1.068.576	64.662	1.133.238
%	94.5	5.5	100	94.3	5.7	100	94.3	5.7	100

Cuadro A11. Comparación hogares elegibles ICC y NBI en la dimensión Electricidad.

Electricidad									
	200 mil (con menores) NBI			60 mil NBI			30 mil NBI		
	No	Sí	Total	No	Sí	Total	No	Sí	Total
Elegible									
No	253.024	87	253.111	1.067.217	7.448	1.074.665	1.095.686	8.200	1.103.886
%	100	0	100	99.3	0.7	100	99.3	0.7	100
Sí	208.134	2.671	210.805	56.636	1.937	58.573	28.167	1.185	29.352
%	98.7	1.3	100	96.7	3.3	100	96	4	100
Total	461.158	2.758	463.916	1.123.853	9.385	1.133.238	1.123.853	9.385	1.133.238
%	99.4	0.6	100	99.2	0.8	100	99.2	0.8	100

Cuadro A12. Comparación hogares elegibles ICC y NBI en la dimensión Confort.

Confort									
	200 mil (con menores) NBI			60 mil NBI			30 mil NBI		
	No	Sí	Total	No	Sí	Total	No	Sí	Total
Elegible									
No	232.374	20.737	253.111	855.468	219.197	1.074.665	865.203	238.683	1.103.886
%	91.8	8.2	100	79.6	20.4	100	78.4	21.6	100
Sí	116.251	94.554	210.805	15.500	43.073	58.573	5.765	23.587	29.352
%	55.2	44.9	100	26.5	73.5	100	19.6	80.4	100
Total	348.625	115.291	463.916	870.968	262.270	1.133.238	870.968	262.270	1.133.238
%	75.2	24.9	100	76.9	23.1	100	76.9	23.1	100

Cuadro A13. Comparación hogares elegibles ICC y NBI en la dimensión Educación.

Educación									
	200 mil (con menores) NBI			60 mil NBI			30 mil NBI		
	No	Sí	Total	No	Sí	Total	No	Sí	Total
Elegible									
No	241.786	11.325	253.111	1.037.308	37.357	1.074.665	1.059.878	44.008	1.103.886
%	95.5	4.5	100	96.5	3.5	100	96	4	100
Sí	170.434	40.371	210.805	41.318	17.255	58.573	18.748	10.604	29.352
%	80.9	19.2	100	70.5	29.5	100	63.9	36.1	100
Total	412.220	51.696	463.916	1.078.626	54.612	1.133.238	1.078.626	54.612	1.133.238
%	88.9	11.1	100	95.2	4.8	100	95.2	4.8	100

Cuadro A14. Porcentaje de hogares pobres (según NBI) en común entre las distintas poblaciones elegibles. Según corte de pobreza (k).

	k=1	k=2	k=3
30 mil / 60 mil (con NBI)	52.5	57.1	62
30 mil / 200 mil (con nbi)	15.7	23.1	29.5
60 mil / 200 mil (con NBI)	29.9	40.4	47.7
30 mil / total hogares (con NBI)	8.1	16	22.7
60 mil / total hogares (con NBI)	15.5	28.1	36.7
200 mil / total hogares (con NBI)	51.8	69.6	77

Cuadro A15. Recuento (H). Amplitud (A) y Recuento ajustado (M) según corte de pobreza (k).  
Montevideo e Interior del País.

		k=1			k=2			k=3		
		Recuento	Amplitud	Recuento ajustado	Recuento	Amplitud	Recuento ajustado	Recuento	Amplitud	Recuento ajustado
Montevideo	Personas	26.8	17.8	4.8	10.8	29.4	3.2	5.1	39.8	2
	Hogares	24.5	16.7	4.1	8.8	28.8	2.5	3.9	39.7	1.6
	ben200	64.2	21.9	14.1	35.8	31.3	11.2	19.4	41	7.9
	60 cba	89.6	28.2	25.3	67.3	34.3	23.1	43.2	42.2	18.2
	30 cba	94.9	32.2	30.6	79	36.7	29	55.8	43.7	24.4
Interior	Personas	38.2	20.9	8	19	31.8	6.1	10.6	41.1	4.4
	Hogares	34.9	20.5	7.2	16.7	32.1	5.3	9.4	41.4	3.9
	ben200	66	24.1	15.9	39.7	33.4	13.2	24.1	42.1	10.1
	60 cba	93.1	32.4	30.1	76.3	37.3	28.4	54.9	44	24.2
	30 cba	97.1	36.7	35.6	86.1	40	34.5	67.3	45.6	30.7

Cuadro A16: Estadísticos descriptivos del ICC en el Censo.

	Media	Mediana	p75	p90
Interior	0.4019301	0.3690599	0.6373281	0.81616
Montevideo	0.327796	0.228062	0.5539898	0.7919545
Total	0.3751655	0.3201048	0.6154906	0.8088911

Cuadro A17: Carencia en Materiales de la Vivienda y ubicación de los hogares en el ICC.

Particiones	Montevideo			Interior		
	Distribución hogares		% con NBI (3)	Distribución hogares		% con NBI (6)
	Sin NBI (1)	Con NBI (2)		Sin NBI (4)	Con NBI (5)	
1-10	26.7%	0.0%	0.0%	15.6%	0.2%	0.0%
11-20	25.0%	0.9%	0.0%	16.8%	0.4%	0.0%
21-30	21.3%	1.3%	0.0%	19.3%	1.3%	0.1%
31-36	9.5%	2.6%	0.1%	13.8%	2.8%	0.2%
37-38	2.7%	1.4%	0.2%	4.9%	1.8%	0.3%
39-46	9.9%	18.6%	0.7%	20.0%	38.4%	1.6%
47	1.2%	13.2%	3.7%	2.5%	6.1%	2.0%
48	1.2%	5.8%	1.7%	2.5%	7.2%	2.3%
49	1.3%	11.7%	3.1%	2.4%	11.0%	3.7%
50	1.2%	44.4%	11.2%	2.2%	30.9%	10.5%
Total	100.0%	100.0%	<b>0.3%</b>	100.0%	100.0%	<b>0.8%</b>

Cuadro A18: Presencia de Hacinamiento y ubicación de los hogares en el ICC.

Particiones	Montevideo			Interior		
	Distribución hogares		% con NBI (3)	Distribución hogares		% con NBI (6)
	Sin NBI (1)	Con NBI (2)		Sin NBI (4)	Con NBI (5)	
1-10	27.6%	0.0%	0.0%	16.7%	0.0%	0.0%
11-20	25.9%	0.2%	0.0%	17.8%	0.3%	0.1%
21-30	22.0%	2.1%	0.4%	20.4%	1.6%	0.6%
31-36	9.7%	4.5%	1.4%	14.5%	3.3%	1.6%
37-38	2.7%	2.5%	3.5%	5.1%	2.2%	3.1%
39-46	9.1%	29.0%	11.3%	19.7%	27.4%	9.3%
47	1.0%	8.2%	25.5%	2.0%	9.3%	25.1%
48	0.8%	11.1%	35.6%	1.7%	13.5%	36.2%
49	0.7%	16.6%	48.7%	1.4%	17.1%	47.4%
50	0.4%	25.7%	71.5%	0.7%	25.4%	71.6%
Total	100.0%	100.0%	<b>3.8%</b>	100.0%	100.0%	<b>6.8%</b>

Cuadro A19: Falta de lugar adecuado para Cocinar y ubicación de los hogares en el ICC.

Particiones	Montevideo			Interior		
	Distribución hogares		% con NBI (3)	Distribución hogares		% con NBI (6)
	Sin NBI (1)	Con NBI (2)		Sin NBI (4)	Con NBI (5)	
1-10	27.2%	2.0%	0.2%	16.8%	1.3%	0.7%
11-20	25.5%	3.9%	0.4%	17.9%	3.1%	1.6%
21-30	21.7%	6.5%	0.8%	20.2%	7.7%	3.4%
31-36	9.5%	8.6%	1.8%	14.0%	10.8%	6.6%
37-38	2.7%	4.2%	4.0%	4.7%	6.4%	11.1%
39-46	9.4%	29.5%	7.8%	18.9%	34.0%	14.2%
47	1.1%	7.1%	14.9%	2.2%	6.2%	20.6%
48	1.0%	7.1%	15.4%	2.1%	7.9%	26.1%
49	1.0%	11.5%	22.9%	1.8%	9.5%	32.6%
50	0.9%	19.7%	37.3%	1.4%	13.2%	46.0%
Total	100.0%	100.0%	<b>2.6%</b>	100.0%	100.0%	<b>8.5%</b>



Cuadro A20: NBI en Agua y ubicación de los hogares en el ICC.

Particiones	Montevideo			Interior		
	Distribución hogares		% con NBI (3)	Distribución hogares		% con NBI (6)
	Sin NBI (1)	Con NBI (2)		Sin NBI (4)	Con NBI (5)	
1-10	26.8%	0.9%	0.0%	16.4%	1.6%	0.6%
11-20	25.1%	1.2%	0.0%	17.5%	2.7%	0.9%
21-30	21.5%	2.8%	0.1%	19.9%	6.5%	1.9%
31-36	9.5%	5.5%	0.5%	14.0%	9.8%	4.1%
37-38	2.7%	3.4%	1.3%	4.7%	7.2%	8.5%
39-46	9.7%	31.4%	3.3%	19.3%	35.5%	10.1%
47	1.2%	8.7%	7.4%	2.3%	5.6%	12.6%
48	1.1%	6.5%	5.7%	2.3%	7.5%	16.8%
49	1.2%	13.7%	10.9%	2.1%	9.2%	21.3%
50	1.1%	26.0%	19.6%	1.7%	14.4%	33.9%
<b>Total</b>	<b>100.0%</b>	<b>100.0%</b>	<b>1.0%</b>	<b>100.0%</b>	<b>100.0%</b>	<b>5.7%</b>

Cuadro A21: NBI en Saneamiento y ubicación de los hogares en el ICC.

Particiones	Montevideo			Interior		
	Distribución hogares		% con NBI (3)	Distribución hogares		% con NBI (6)
	Sin NBI (1)	Con NBI (2)		Sin NBI (4)	Con NBI (5)	
1-10	26.6%	25.3%	5.5%	16.2%	4.9%	1.8%
11-20	25.5%	15.3%	3.6%	17.3%	5.9%	2.0%
21-30	21.9%	11.4%	3.1%	19.7%	10.1%	3.0%
31-36	9.6%	7.9%	3.7%	13.9%	11.4%	4.7%
37-38	2.7%	2.8%	5.9%	4.8%	6.2%	7.2%
39-46	9.5%	16.9%	9.9%	19.5%	32.3%	9.0%
47	1.1%	3.4%	15.7%	2.4%	5.3%	11.8%
48	1.1%	3.5%	17.2%	2.3%	6.9%	15.2%
49	1.1%	5.2%	22.9%	2.2%	7.6%	17.4%
50	1.0%	8.3%	34.7%	2.0%	9.6%	22.3%
<b>Total</b>	<b>100.0%</b>	<b>100.0%</b>	<b>5.8%</b>	<b>100.0%</b>	<b>100.0%</b>	<b>5.7%</b>

Cuadro A22: NBI en Acceso a alumbrado eléctrico y ubicación de los hogares en el ICC.

Particiones	Montevideo			Interior		
	Distribución hogares		% con NBI (3)	Distribución hogares		% con NBI (6)
	Sin NBI (1)	Con NBI (2)		Sin NBI (4)	Con NBI (5)	
1-10	26.6%	0.9%	0.0%	15.7%	0.7%	0.1%
11-20	24.9%	4.4%	0.0%	16.8%	2.1%	0.2%
21-30	21.3%	12.3%	0.1%	19.3%	5.8%	0.4%
31-36	9.5%	14.0%	0.2%	13.8%	10.5%	1.0%
37-38	2.7%	5.3%	0.3%	4.8%	8.3%	2.2%
39-46	9.9%	36.7%	0.7%	19.9%	42.3%	2.7%
47	1.2%	8.1%	1.2%	2.5%	5.3%	2.7%
48	1.2%	3.7%	0.5%	2.5%	6.1%	3.1%
49	1.3%	7.1%	1.0%	2.4%	7.0%	3.6%
50	1.4%	7.5%	1.0%	2.3%	12.0%	6.3%
Total	100.0%	100.0%	<b>0.2%</b>	100.0%	100.0%	<b>1.3%</b>

Cuadro A23: Carencia en Calefacción y ubicación de los hogares en el ICC.

Particiones	Montevideo			Interior		
	Distribución hogares		% con NBI (3)	Distribución hogares		% con NBI (6)
	Sin NBI (1)	Con NBI (2)		Sin NBI (4)	Con NBI (5)	
1-10	28.3%	15.2%	7.5%	17.1%	5.7%	5.0%
11-20	26.0%	17.4%	9.1%	17.8%	8.9%	7.3%
21-30	21.8%	18.0%	11.1%	19.9%	14.3%	10.2%
31-36	9.1%	12.2%	13.0%	13.7%	13.8%	13.7%
37-38	2.5%	4.2%	20.1%	4.7%	5.9%	16.5%
39-46	8.5%	19.3%	25.4%	18.7%	29.5%	19.8%
47	1.0%	3.0%	32.1%	2.2%	4.6%	24.6%
48	0.9%	2.9%	31.8%	2.1%	5.2%	27.8%
49	1.0%	3.5%	34.7%	2.0%	5.6%	30.8%
50	0.9%	4.4%	41.3%	1.8%	6.3%	35.5%
Total	100.0%	100.0%	<b>13.1%</b>	100.0%	100.0%	<b>13.6%</b>

Cuadro A24: Carencia en Refrigeración de alimentos y ubicación de los hogares en el ICC.

Particiones	Montevideo			Interior		
	Distribución hogares		% con NBI (3)	Distribución hogares		% con NBI (6)
	Sin NBI (1)	Con NBI (2)		Sin NBI (4)	Con NBI (5)	
1-10	27.4%	7.7%	1.3%	16.6%	3.8%	2.0%
11-20	25.5%	12.6%	2.2%	17.4%	7.3%	3.6%
21-30	21.5%	15.8%	3.2%	19.7%	13.0%	5.6%
31-36	9.4%	12.2%	4.3%	13.8%	13.2%	7.9%
37-38	2.6%	4.8%	7.6%	4.7%	6.6%	11.0%
39-46	9.3%	24.3%	10.7%	19.2%	30.8%	12.5%
47	1.1%	4.5%	16.0%	2.3%	4.6%	14.8%
48	1.1%	4.3%	15.6%	2.3%	5.6%	17.8%
49	1.1%	5.8%	19.3%	2.1%	6.5%	21.7%
50	1.1%	8.0%	25.1%	1.9%	8.6%	28.9%
<b>Total</b>	<b>100.0%</b>	<b>100.0%</b>	<b>4.4%</b>	<b>100.0%</b>	<b>100.0%</b>	<b>8.2%</b>

Cuadro A25: Carencia en Calentamiento de Agua para baño y ubicación de los hogares en el ICC.

Particiones	Montevideo			Interior		
	Distribución hogares		% con NBI (3)	Distribución hogares		% con NBI (6)
	Sin NBI (1)	Con NBI (2)		Sin NBI (4)	Con NBI (5)	
1-10	28.3%	2.5%	0.6%	18.2%	0.8%	0.8%
11-20	26.3%	5.5%	1.4%	19.1%	2.8%	2.6%
21-30	22.0%	11.3%	3.4%	21.1%	8.3%	6.7%
31-36	9.4%	10.4%	5.5%	14.2%	11.3%	12.6%
37-38	2.6%	4.7%	11.3%	4.7%	6.0%	19.0%
39-46	8.6%	28.2%	18.6%	17.7%	34.1%	25.9%
47	0.9%	6.3%	33.0%	1.8%	6.7%	40.9%
48	0.8%	7.2%	39.3%	1.5%	8.2%	49.6%
49	0.7%	9.9%	49.2%	1.2%	9.6%	59.7%
50	0.5%	14.2%	67.0%	0.7%	12.1%	76.8%
<b>Total</b>	<b>100.0%</b>	<b>100.0%</b>	<b>6.5%</b>	<b>100.0%</b>	<b>100.0%</b>	<b>15.4%</b>