

REPORTE
AVANCE DE GESTIÓN SEMESTRAL SOCAT

Julio – Diciembre 2017

Coordinación de Estudios Territoriales
Dirección Nacional de Evaluación y Monitoreo (DINEM)

Febrero 2018

Tabla de contenidos

Introducción	3
1. Despliegue territorial y características del funcionamiento	4
1.1 Distribución de los dispositivos según departamento	4
1.2 Modalidades SOCAT	5
1.3 Frecuencia de atención	6
2. Recursos humanos	6
2.1 Carga horaria semanal	7
2.2 Perfil de los trabajadores	7
3. Atención ciudadana	10
3.1 Principales problemáticas de consulta y demanda ciudadana	10
3.2 Estrategias de promoción y acciones realizadas	11
4. Coordinación con la OTE	13
5. Promoción de la participación	13
6. Mesas de Coordinación Zonal (MCZ)	14
6.1 Distribución de las MCZ según departamento.....	14
6.2 Objetivos y temas tratados	15
6.3 Valoraciones de las MCZ	16
6.4 Fuentes de financiamiento.....	17
7. NODOS	18
7.1 Tipos de NODOS y áreas temáticas abordadas	18
7.2 Distribución de los NODOS según departamento.....	20
7.3 Participantes.....	20
7.4 Valoraciones de los NODOS	21

Introducción

A continuación se presentan los principales resultados del avance de gestión semestral correspondiente al semestre Julio – Diciembre 2017. El objetivo del informe es presentar, a nivel agregado, las valoraciones e información brindadas por los equipos técnicos de SOCAT sobre sus principales áreas y dimensiones de trabajo.

La encuesta fue realizada en formulario online durante los meses de Diciembre de 2017 y Enero de 2018. Completaron la encuesta 63 SOCAT, siendo el equipo técnico de cada uno de los dispositivos el encargado de proveer los datos y valoraciones solicitadas.

En concordancia con la información relevada, el informe se estructura de la siguiente manera:

1. Despliegue territorial y características del funcionamiento
2. Recursos humanos
3. Atención ciudadana
4. Articulación intrainstitucional
5. Participación ciudadana y/o comunitaria
6. Mesas de Coordinación Zonal (MCZ)
7. NODOS

1. Despliegue territorial y características del funcionamiento

Para el período Julio – Diciembre 2017, los 63 SOCAT desplegaron en el territorio 190 puntos de atención (SOC), siendo 179 los que continuaban en funcionamiento al momento del relevamiento.

1.1 Distribución de los dispositivos según departamento

Como se detalla en el siguiente cuadro, la distribución a nivel departamental sigue siendo heterogénea, siendo los departamentos de Montevideo y Canelones los que cuentan con mayor cantidad de dispositivos.

En promedio cada SOCAT cuenta con 3 SOC, siendo el máximo constatado 5 SOC por SOCAT. Los departamentos con mayor promedio de SOC por SOCAT son Cerro Largo, San José y Montevideo.

Cuadro 1 Distribución de SOCAT y SOC por departamento

Departamento	SOCAT		SOC		Promedio de SOC por SOCAT
	Cantidad	%	Cantidad	%	
Montevideo	23	37	87	46	4
Canelones	13	21	43	23	3
Cerro Largo	2	3	9	5	5
Rivera	4	6	8	4	2
San José	2	3	8	4	4
Maldonado	2	3	6	3	3
Rocha	2	3	6	3	3
Paysandú	2	3	5	3	3
Artigas	3	5	3	2	1
Flores	1	2	3	2	3
Salto	3	5	3	2	1
Colonia	1	2	2	1	2
Florida	1	2	2	1	2
Tacuarembó	1	2	2	1	2
Durazno	1	2	1	1	1
Lavalleja	1	2	1	1	1
Río Negro	1	2	1	1	1
Soriano	0	0	0	0	0
Treinta y Tres	0	0	0	0	0
Total	63	100	190	100	3

Fuente: Formulario de avance semestral SOCAT, DINEM 2017

1.2 Modalidades SOCAT¹

Como se observa en el siguiente cuadro, cerca del 90% de los SOCAT son de modalidad 1 o 2, siendo 7/63 los SOCAT que poseen modalidad 3. Asimismo se constatan diferencias en la cantidad promedio de SOC por SOCAT, principalmente en el caso de la modalidad 3 en la que el promedio asciende a 4,3.

Cuadro 2 Cantidad y porcentaje de SOCAT y SOC según tipo de modalidad

Tipo de modalidad	SOCAT		SOC		Promedio de SOC por SOCAT
	Cantidad	%	Cantidad	%	
Modalidad 1	28	44,4	78	41,1	2,8
Modalidad 2	28	44,4	82	43,2	2,9
Modalidad 3	7	11,2	30	15,8	4,3
Total	63	100,0	190	100,0	3,0

Fuente: Formulario de avance semestral SOCAT, DINEM 2017

En lo que refiere a la distribución de SOCAT y SOC según tipo de modalidad por área geográfica, se observa que en el interior del país no existe ningún SOCAT modalidad 3. Cabe destacar que para las modalidades 1 y 2, el promedio de cantidad de SOC por SOCAT es ampliamente mayor en el caso del área metropolitana.

Asimismo se constata que el 73% (138) de los SOC se encuentran en el área metropolitana, mientras que el resto del país cuenta con 52 puntos de atención.

Cuadro 3 Cantidad y porcentaje de SOCAT y SOC según tipo de modalidad por área geográfica

Tipo de modalidad	Área metropolitana				Interior			
	SOCAT		SOC		SOCAT		SOC	
	Cantidad	%	Cantidad	%	Cantidad	%	Cantidad	%
Modalidad 1	15	39,5	51	37,0	13	52,0	27	51,9
Modalidad 2	16	42,1	57	41,3	12	48,0	25	48,1
Modalidad 3	7	18,4	30	21,7	0	0,0	0	0,0
Total	38	100,0	138	100,0	25	100,0	52	100,0

Fuente: Formulario de avance semestral SOCAT, DINEM 2017

¹Tal como se detalla en los TDR para la modalidad 1 los técnicos (mínimo 2) deberán dedicar 55 horas semanales; en la modalidad 2 los técnicos (mínimo 2) deberán dedicar 65 horas semanales; en la modalidad 3 los técnicos (mínimo 3) deberán dedicar 85 horas semanales.

1.3 Frecuencia de atención

El siguiente cuadro detalla el porcentaje de SOC según frecuencia de atención, observándose que más de la mitad -el 55%- de los puntos de atención posee una frecuencia de un día a la semana. El restante 45% se distribuye principalmente entre los que poseen una frecuencia de 2 días a la semana (13,4%) y cada 15 días (9,1%).

Cuadro 4 Cantidad y porcentaje de SOC según frecuencia de atención

Frecuencia de atención	Cantidad	%
1 día a la semana	106	55,8
2 días a la semana	22	13,4
3 días a la semana	15	6,4
4 días a la semana	8	4,3
5 días a la semana	11	4,8
Cada 15 días	13	9,1
1 vez al mes	15	3,2
Total	190	100

Fuente: Formulario de avance semestral SOCAT, DINEM 2017

2. Recursos humanos

En total son 200 las personas que trabajan en los 63 SOCAT desplegados a nivel nacional. El siguiente cuadro muestra la distribución de los dispositivos según cantidad de recursos humanos, siendo la moda de 3 trabajadores. La cantidad de personas por SOCAT varía entre 2 y 5.

Cuadro 5 Cantidad de SOCAT según cantidad de trabajadores

Cantidad de personas por SOCAT	Cantidad de SOCAT	%
2 personas	9	14,3
3 personas	35	55,6
4 personas	18	28,6
5 personas	1	1,6
Total	63	100,0

Fuente: Formulario de avance semestral SOCAT, DINEM 2017

2.1 Carga horaria semanal

En cuanto al volumen de horas trabajadas, el rango varía entre 10 y 40 horas semanales. La moda es de 15 horas, mientras que el promedio alcanza las 20 horas semanales.

Cuadro 6 Datos sobre carga horaria semanal de los integrantes del equipo técnico SOCAT

Carga horaria semanal	
Máximo	40
Mínimo	10
Promedio	20
Moda	15

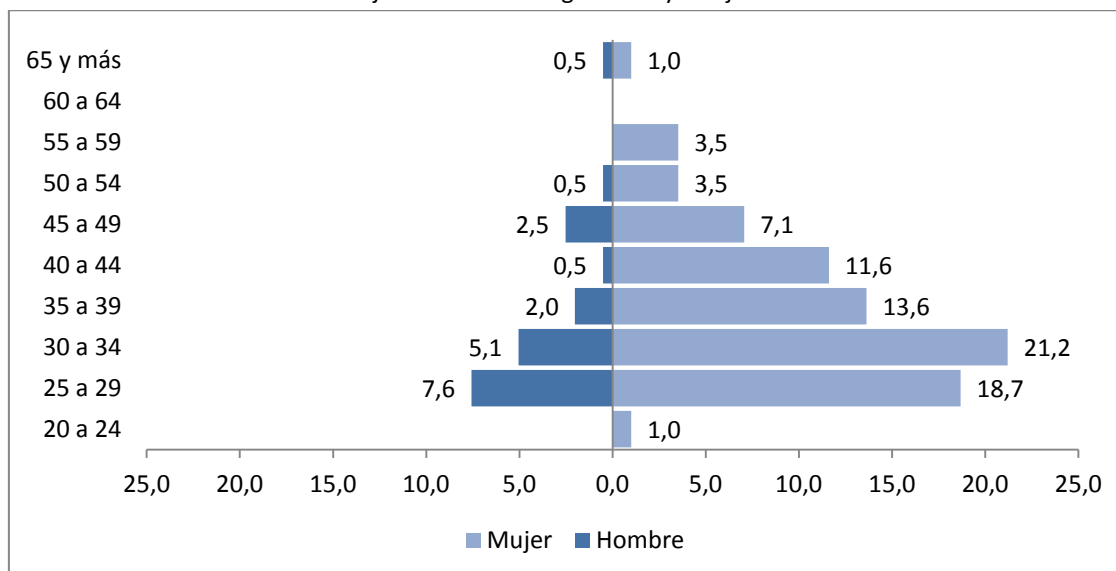
Fuente: Formulario de avance semestral SOCAT, DINEM 2017

2.2 Perfil de los trabajadores

Sexo y edad

Respecto al perfil de los recursos humanos, cabe destacar que el 82% de los trabajadores son mujeres, con una mayor representación de aquellas que tienen entre 25 y 39 años de edad (40%). Así, puede afirmarse que se trata de una población feminizada y joven.

Gráfico 1 Distribución de los trabajadores SOCAT según sexo y franja etaria²



Fuente: Formulario de avance semestral SOCAT, DINEM 2017

²En este gráfico no pudieron ser incluidos dos trabajadores cuya identidad de género es identidad no definida, por lo que los porcentajes son calculados sobre un total de 198 personas.

Nivel educativo

Otras de las dimensiones de análisis para caracterizar el perfil de los trabajadores SOCAT es el nivel educativo. El 66% de los trabajadores posee un nivel universitario completo o superior. Las categorías que acumulan mayor porcentaje son universitaria completa (53%), universitaria incompleta (19%) y terciaria no universitaria completa (15%).

Cuadro 7 Cantidad y porcentaje de trabajadores según máximo nivel educativo alcanzado

Nivel educativo alcanzado	Cantidad	%
Educación técnica incompleta	1	0,5
Educación terciaria no universitaria incompleta	1	0,5
Educación terciaria no universitaria completa	29	14,5
Educación universitaria incompleta	37	18,5
Educación universitaria completa	106	53,0
Posgrado incompleto	9	4,5
Posgrado completo	8	4,0
Maestría incompleta	7	3,5
Maestría completa	2	1,0
Total	200	100,0

Fuente: Formulario de avance semestral SOCAT, DINEM 2017

Áreas de formación

Respecto a las áreas de formación, se observa que el 45,5% de los trabajadores esta formado en el área de las ciencias sociales, seguido por psicología con el 25,5% y educación con el 16%.

Cuadro 8 Cantidad y porcentaje de trabajadores según área de formación

Área de formación	Cantidad	%
Ciencias Sociales	91	45,5
Psicología	51	25,5
Educación	32	16,0
Comunicación	11	5,5
Derecho	6	3,0
Medicina	3	1,5
Humanidades	2	1,0
Otros	2	1,0

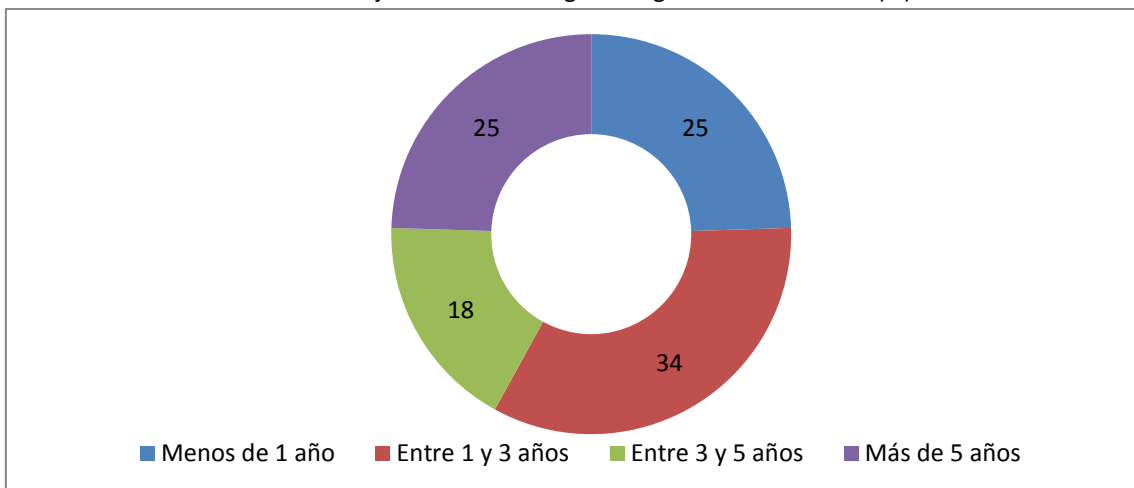
Administración	1	,5
Economía	1	,5
Total	200	100,0

Fuente: Formulario de avance semestral SOCAT, DINEM 2017

Antigüedad en el dispositivo

En lo que refiere a la antigüedad de los trabajadores en el dispositivo, se constata que el 25% ha comenzado a trabajar hace menos de un año, mientras que otro 25% posee más de 5 años de antigüedad. El mayor porcentaje de recursos humanos (34%) tiene entre 1 y 3 años de antigüedad.

Gráfico 2 Distribución de los trabajadores SOCAT según antigüedad en el SOCAT (%)

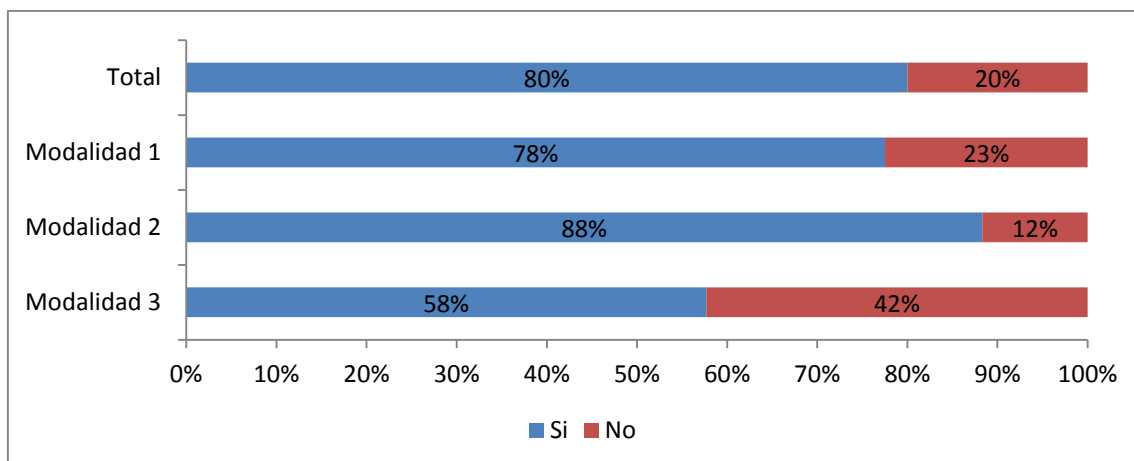


Fuente: Formulario de avance semestral SOCAT, DINEM 2017

Tenencia de otro empleo

Por último, otro de los datos relevados en lo que respecta al perfil de los recursos humanos es la tenencia de otro empleo. Tal como se presenta en el siguiente gráfico, el 80% de los trabajadores SOCAT posee otro empleo. Ahora bien, si se desagrega la información según modalidad se constata una marcada diferencia de la modalidad tres respecto a las restantes, lo que puede vincularse con la mayor carga horaria de los trabajadores en este tipo de modalidad.

Gráfico 3 Distribución de los trabajadores según tenencia de otro empleo, total y por tipo de modalidad



Fuente: Formulario de avance semestral SOCAT, DINEM 2017

3. Atención ciudadana

3.1 Principales problemáticas de consulta y demanda ciudadana

En relación a las problemáticas de consulta en los SOCAT, se les solicita a los equipos que identifiquen las tres principales, siendo la más frecuente para el período de referencia “documentación”, mencionada por 37 de los 63 SOCAT (59%). Le siguen vivienda, trabajo, transferencias monetarias y alimentación.

Cuadro 9 Principales problemáticas mencionadas por los SOCAT

Problemáticas de consulta	Cantidad de menciones	% sobre total de SOCAT
Documentación	37	58,7
Vivienda	36	57,1
Trabajo	30	47,6
Transferencias monetarias	28	44,4
Alimentación	28	44,4
Violencia	8	12,7
Educación	7	11,1
Asesoramiento legal	6	9,5
Salud	4	6,3
Pedido de donaciones	2	3,2
Cuidados	1	1,6
Discapacidad	1	1,6

Otro - tarjeta joven	1	1,6
Total	189	-

Fuente: Formulario de avance semestral SOCAT, DINEM 2017

La valoración en relación al grado de satisfacción del equipo con el nivel de demanda ciudadana en los SOC implementados es positiva. Cerca del 86% declara estar satisfecho o muy satisfecho y no aparecen valoraciones negativas.

Cuadro 10 Valoración del equipo con el nivel de demanda ciudadana en los SOC implementados

Grado de satisfacción	Cantidad	%
Muy satisfecho	7	11,1
Ni satisfecho ni insatisfecho	9	14,3
Satisfecho	47	74,6
Total	63	100%

Fuente: Formulario de avance semestral SOCAT, DINEM 2017

3.2 Estrategias de promoción y acciones realizadas

A continuación se muestran las principales estrategias utilizadas para la promoción de la atención ciudadana. Como puede apreciarse en el cuadro, las más utilizadas son los acuerdos con actores locales, la cartelería y folletería y las recorridas barriales, siendo la primera citada por el 100% de los SOCAT.

Cuadro 11 Estrategias utilizadas para la promoción de la atención ciudadana.

Estrategia	Cantidad de SOCAT que nombran estrategia	% de SOCAT que nombran estrategia
Acuerdos con otros actores locales	63	100
Cartelería Folletería	57	90,5
Recorridas barriales	53	84,1
Visitas a hogares	43	68,3
Redes sociales	43	68,3
Redes temáticas	38	60,3
Medios de prensa locales	27	42,9
SOC temáticos	19	30,2
SOC móviles	42	66,7
Otras	5	7,9

Fuente: Formulario de avance semestral SOCAT, DINEM 2017

Cinco son los SOCAT que mencionan haber utilizado también otras estrategias aparte de las categorías proporcionadas, dentro de las que se mencionan difusión en espacios de mesa

ynodos, edición y entrega de folletos trípticos a usuarios atendidos y referentes institucionales para que difundan la existencia del servicio, trabajo con familias en realojo, articulación con instituciones y programas que trabajan en el territorio y articulaciones con Oficina Territorial.

En relación a las acciones realizadas como parte de la atención ciudadana, se destacan las derivaciones, registro y referencia ante otra institución, siendo éstas mencionadas por más del 90% de los SOCAT. Cabe destacar que 39 de los 48 SOCAT que mencionan haber realizado como acción red focal, declaran que existen acuerdos y/o protocolos de trabajo para implementar dicha acción.

Cuadro 12 Acciones realizadas como parte de la atención ciudadana

Acciones atención ciudadana	Cantidad	% de SOCAT que nombran acción
Derivaciones	62	98,4
Referencia ante otra institución	60	95,2
Registro	60	95,2
Entrevistas a domicilio	50	79,4
Red focal	48	76,2
Acompañamiento familiar	48	76,2
Otra	9	14,3

Fuente: Formulario de avance semestral SOCAT, DINEM 2017

Por último, respecto a los 9 SOCAT que mencionaron haber realizado otras acciones como parte de la atención ciudadana, el siguiente cuadro presenta las acciones mencionadas.

Cuadro 13 Detalle de otras acciones realizadas como parte de la atención ciudadana

Descripción de la acción
Coordinaciones con otras instituciones y recorridas institucionales.
Entrevistas en conjunto con otros actores (salud, educación)
Planeación de proyectos
Seguimiento de situaciones familiares
Seguimientos de acceso y continuidad a servicios específicos.
Talleres temáticos en instituciones educativas, otro en coordinación con centros MEC
Talleres temáticos
Trabajo en acuerdo con área social de la Policlínica Punta de Rieles

Fuente: Formulario de avance semestral SOCAT, DINEM 2017

4. Coordinación con la OTE

A continuación se presentan datos sobre la valoración de los SOCAT sobre la coordinación con las Oficinas Territoriales. Como puede observarse en el siguiente cuadro, todos los SOCAT valoran la coordinación como buena (62%) o muy buena (38%).

Cuadro 14 Valoración de la coordinación con la OTE

Valoración de la coordinación con OTE	Cantidad	%
Muy buena	24	38,1
Buena	39	61,9
Total	63	100,0

Fuente: Formulario de avance semestral SOCAT, DINEM 2017

Otro aspecto relevado fue la existencia o no de avances respecto a la realización de una agenda de trabajo común en lo que refiere a la coordinación con las organizaciones, vecinos e instituciones específicas del área de intervención. Solamente un SOCAT no responde de forma afirmativa.

5. Promoción de la participación

En cuanto a la existencia de acciones planificadas en el semestre para la promoción de la participación ciudadana o comunitaria, solamente 2 SOCAT respondieron de forma negativa.

Asimismo, se indagó sobre la implementación de acciones de promoción de la participación en dicho período. En este caso, el 89% de los SOCAT responde de forma afirmativa (56 sobre 63 SOCAT). Para los 56 SOCAT que implementaron nuevas acciones, el siguiente cuadro presenta la cantidad de acciones del período, observándose un rango de 1 a 5 acciones. La gran mayoría de los SOCAT -87,5%- declara haber implementado 3 o más acciones.

Cuadro 15 Cantidad de acciones implementadas por SOCAT

Cantidad de acciones	Cantidad de SOCAT	%
1	2	3,6
2	5	8,9
3	17	30,4
4	14	25,0
5	18	32,1
Total	56	100,0

Fuente: Formulario de avance semestral SOCAT, DINEM 2017

6. Mesas de Coordinación Zonal (MCZ)

En esta sección se presentan los datos relevados sobre las mesas de coordinación zonal (MCZ). De un total de 63 SOCAT, 57 disponen de MCZ en funcionamiento para el período Julio – Diciembre 2017. La gran mayoría de los SOCAT cuenta con una MCZ y el máximo por SOCAT es de 3, tal como lo muestra el siguiente cuadro.

Cuadro 16 Cantidad de MCZ por SOCAT

Cantidad de MCZ	Cantidad de SOCAT	% sobre total SOCAT ³
1	39	68,4
2	15	26,3
3	3	5,3
Total	57	100,0

Fuente: Formulario de avance semestral SOCAT, DINEM 2017

6.1 Distribución de las MCZ según departamento

En cuanto a la distribución departamental de las MCZ, vale destacar que Montevideo concentra el 37% del total y Canelones el 14%, siendo esto concordante con que son los departamentos con mayor cantidad de SOCAT (37% y 21% respectivamente).

Cuadro 17 Cantidad y porcentaje de MCZ por departamento

Departamento	Cantidad de MCZ	% sobre total MCZ
Montevideo	29	37,2
Canelones	11	14,1
Artigas	6	7,7
Rivera	5	6,4
Cerro Largo	3	3,8
Colonia	3	3,8
Maldonado	3	3,8
Paysandú	3	3,8
Rocha	3	3,8
Salto	3	3,8
San José	2	2,6
Tacuarembó	2	2,6
Canelones	1	1,3
Durazno	1	1,3
Flores	1	1,3

³Con al menos una MCZ

Florida	1	1,3
Lavalleja	1	1,3
Total	78	100

Fuente: Formulario de avance semestral SOCAT, DINEM 2017

6.2 Objetivos y temas tratados

De las 78 MCZ en funcionamiento, 70 cuentan con objetivos específicos definidos, lo cual equivale al 90%.

Cuadro 18 Tenencia de objetivos específicos definidos

Tenencia de objetivos específicos definidos	Cantidad de MCZ	%
No	8	10,3
Si	70	89,7
Total	78	100%

Fuente: Formulario de avance semestral SOCAT, DINEM 2017

En lo que refiere a los principales temas tratados, se solicita que para cada MCZ se indiquen los tres principales. De las categorías pre establecidas, las más mencionadas son Educación y Cultura. Cabe destacar el alto porcentaje de la categoría otros (67%).

Cuadro 19 Principales temas tratados por las MCZ

Tema	Cantidad de menciones	% sobre total menciones	% sobre total de MCZ
Otro	52	22,2	66,7
Educación	44	18,8	56,4
Cultura	39	16,7	50,0
Cuidados	19	8,1	24,4
Vivienda	15	6,4	19,2
Salud	13	5,6	16,7
Trabajo	13	5,6	16,7
Violencia	12	5,1	15,4
Deporte	7	3,0	9,0
Consumo problemático	6	2,6	7,7
Violencia	5	2,1	6,4
Pedido de donaciones	3	1,3	3,8
Alimentación	2	0,9	2,6
Transferencias monetarias	1	0,4	1,3
Situación de calle	1	0,4	1,3
Conflicto con la ley	1	0,4	1,3
Documentación	1	0,4	1,3
Total	234	100	-

Fuente: Formulario de avance semestral SOCAT, DINEM 2017

A continuación se presenta el detalle de los otros temas tratados por las MCZ, que no corresponden a ninguna de las categorías preestablecidas. Dentro de estos se destacan espacios públicos, convivencia, desarrollo urbano y participación.

Cuadro 20 Detalle de otros temas tratados por las MCZ – Categoría “Otros”

Detalle de los temas tratados	Cantidad de menciones
Espacios públicos ⁴	11
Convivencia	9
Desarrollo urbano/ desarrollo local/ Programas y proyectos en el territorio	5
Participación	4
Derechos	3
Identidad barrial/local	3
Medio ambiente	3
Seguridad	2
Autogestión de vecinos/as	1
Género	1
Violencia basada en género	1
Huerta orgánica	1
Intercambio de informaciones varias	1
Necesidad de respuestas desde el Estado	1
Proyectos socioculturales	1
salud/consumo problemático en relación a formación de actores	1
Capacitaciones para potenciar la inserción de ingresos económicos ante posibles micro emprendimientos.	1
Adulto mayor seguimiento y ejecución de Proyecto " Espacio verde para generar vida sana".	1
Hábitat	1
Integración	1
Solicitud apoyo al MTOP	1
Adolescencia	1
solicitud apoyo a la IDCL	1
Grupos de autoayuda	1

Fuente: Formulario de avance semestral SOCAT, DINEM 2017

6.3 Valoraciones de las MCZ

En cuanto a la efectividad de las MCZ como mecanismo de participación, los SOCAT la valoran como buena o muy buena en un 80,7% de los casos.

⁴ Esta categoría contempla también seguridad vial, iluminación e infraestructura, servicios, transporte

Cuadro 21 Valoración de la efectividad de las MCZ como mecanismo de participación

¿Qué valoración realiza de la efectividad de las MCZ como mecanismo de participación?	Cantidad	%
Buena	30	52,6
Muy buena	16	28,1
Ni buena ni mala	10	17,5
NS/NC	1	1,8
Total	57	100,0

Fuente: Formulario de avance semestral SOCAT, DINEM 2017

La percepción de la MCZ como mecanismo de articulación interinstitucional presenta también una valoración positiva, ya que 91,2% de los SOCAT considera que la efectividad es muy buena o buena.

Cuadro 22 Valoración de la efectividad de las MCZ como mecanismo de articulación interinstitucional

¿Qué valoración realiza de la efectividad de las MCZ como mecanismo de articulación interinstitucional?	Cantidad	%
Buena	31	54,4
Muy buena	21	36,8
Ni buena ni mala	4	7,0
NS/NC	1	1,8
Total	57	100,0

Fuente: Formulario de avance semestral SOCAT, DINEM 2017

6.4 Fuentes de financiamiento

Asimismo, se relevó si más allá de no contar con fondos propios, los SOCAT ejecutaron algún proyecto con financiamiento en el período. En este ítem, 14 de los 63 SOCAT en funcionamiento respondieron afirmativamente (22%). A estos últimos se les solicitó que ingresaran la cantidad de proyectos ejecutados.

Cuadro 23 Proyectos ejecutados con financiamiento

Cantidad de proyectos ejecutados con financiamiento	Cantidad de SOCAT
1	11
2	2
3	1
Total	14

Fuente: Formulario de avance semestral SOCAT, DINEM 2017

Por último, se relevó la existencia de acciones de difusión y promoción de fondos (FIJ, FIL...) por parte del SOCAT. El 76% de los dispositivos realizaron acciones de este tipo -48 de los 63 SOCAT en funcionamiento.

7. NODOS

En esta sección se presentan los principales datos descriptivos de los NODOS. 55⁵ son los SOCAT que poseen NODOS en funcionamiento, siendo el total de NODOS 116. El máximo por SOCAT es de 5 NODOS.

Cuadro 24 Principales datos sobre los NODOS

Principales datos NODOS	
Total de NODOS	116
Total de SOCAT con NODOS	55
Mínimo de NODOS por SOCAT	0
Máximo de NODOS por SOCAT	5

Fuente: Formulario de avance semestral SOCAT, DINEM 2017

7.1 Tipos de NODOS y áreas temáticas abordadas

Como se observa en el siguiente cuadro, el 75% de los NODOS son de tipo temático, el 14% focal y el restante 11% mixto.

Cuadro 25 Distribución de los NODOS según tipo

Tipo de NODO	Cantidad	%
Temático	87	75
Focal	16	14
Mixto	13	11
Total	116	100,0

Fuente: Formulario de avance semestral SOCAT, DINEM 2017

En lo que refiere al área temática, se observa que el 37% corresponden a familia, mientras el 28% a educación. Cabe destacar que otro 28%, corresponde a otras áreas temáticas distintas a las pre-categorizadas.

⁵No se cuenta con el dato para el SOCAT Emir Ferreira Avila - Rivera / 1322021

Cuadro 26 Porcentaje de NODOS según área temática

Área temática	Cantidad	%
Familia	43	37,1
Educación	33	28,4
Otros	33	28,4
Violencia	7	6,0
Total	116	100,0

Fuente: Formulario de avance semestral SOCAT, DINEM 2017

A continuación se presenta el detalle de las otras áreas temáticas mencionadas, siendo la más frecuente Primera infancia (cuatro menciones).

Cuadro 27 Detalle de otras áreas temáticas de los NODOS

Otras áreas temáticas	Cantidad de menciones
Primera infancia	4
Adolescencia	2
Interinstitucional	2
Abordaje Familiar	1
Abordaje integral	1
Adolescencia y juventudes	1
Adulto Mayor	1
Complejo Maroñas	1
Cuidados	1
Discapacidad e inclusión	1
Educación, Cultura, Salud	1
Equipos en encuentro	1
ESCNNA	1
Género	1
Hábitat y Convivencia	1
Junta Departamental de Drogas regional Este	1
Juventud	1
Medio Ambiente	1
Migrantes	1
Red Barrio Artigas, Salud/Comunidad/Educación	1
Salud y Educación (Unión).	1
Salud, Educación, Familia	1
Situaciones de alta complejidad	1
Soberanía Alimentaria, Agroecología, Salud	1
Social	1
Violencia Doméstica	1
Violencia, Abordaje familiar y educación	1

Fuente: Formulario de avance semestral SOCAT, DINEM 2017

7.2 Distribución de los NODOS según departamento

En cuanto a la distribución de NODOS según departamento, la misma se corresponde con la distribución presentada para los SOCAT, es decir, una clara concentración en Montevideo y Canelones.

Cuadro 28 Porcentaje de Nodos por departamento

Departamento	Cantidad	%
Montevideo	56	48,3
Canelones	24	20,7
Salto	7	6,0
Cerro Largo	4	3,4
Maldonado	4	3,4
Tacuarembó	4	3,4
Artigas	3	2,6
Colonia	3	2,6
Rivera	3	2,6
Durazno	2	1,7
Flores	2	1,7
Rocha	2	1,7
Paysandú	1	0,9
San José	1	0,9
Florida	0	0,0
Lavalleja	0	0,0
Rio Negro	0	0,0
Soriano	0	0,0
Treinta y Tres	0	0,0
Total	116	100,0

Fuente: Formulario de avance semestral SOCAT, DINEM 2017

7.3 Participantes

En lo que refiere a los participantes, se constata que 1202 es la cantidad de participantes correspondientes a los 129 NODOS, lo que implica un promedio de 9 organizaciones participantes por espacio. Los tipos de participantes que presentan mayor porcentaje son instituciones públicas (64%) y Organizaciones de la Sociedad Civil que gestionan convenios con el Estado (28%).

Cuadro 29 Cantidad de participantes según tipo de organización

Tipo de participantes	Cantidad	%
Institución pública	766	64

Organización de la Sociedad Civil que gestiona convenio con el Estado	341	28
Comunitaria: ONG, Comisión Vecinal, Cooperativa, Club social, etc.	57	5
Otro	38	3
Total	1202	100

Fuente: Formulario de avance semestral SOCAT, DINEM 2017

7.4 Valoraciones de los NODOS

Sobre la valoración de la efectividad de los Nodos vinculado a la generación e implementación de proyectos intersectoriales en su zona de referencia, casi un 70% la considera buena o muy buena.

Cuadro 30 Valoración de la efectividad del nodo para la generación e implementación de proyectos intersectoriales

Valoración de la efectividad del nodo para la generación e implementación de proyectos intersectoriales	Cantidad	%
Buena	25	45,5
Muy buena	13	23,6
Ni buena ni mala	13	23,6
NS/NC	3	5,5
Mala	1	1,8
Total	55	100,0

Fuente: Formulario de avance semestral SOCAT, DINEM 2017

En referencia a la valoración con otros espacios de articulación interinstitucional de nivel departamental y/o regional, casi el 50% la considera buena, destacándose la categoría “ni buena ni mala” con un 38%.

Cuadro 31 Valoración de los canales de vinculación del nodo con otros espacios de articulación interinstitucional de nivel departamental y/o regional

Valoración de los canales de vinculación del nodo con otros espacios de articulación	Cantidad	%
Buena	27	49,1
Ni buena ni mala	21	38,2
Muy buena	3	5,5
NS/NC	3	5,5
Mala	1	1,8
Total	55	100,0

Fuente: Formulario de avance semestral SOCAT, DINEM 2017

Por último, en cuanto a la valoración de la efectividad del Nodo como mecanismo de articulación institucional, casi el 90% de los SOCAT, declara una buena o muy buena valoración.

Cuadro 32 Valoración de la efectividad del Nodo como mecanismo de articulación institucional

Valoración de la efectividad del Nodo como mecanismo de articulación institucional	Cantidad	%
Muy buena	24	43,6
Buena	25	45,5
Ni buena ni mala	5	9,1
NS/NC	1	1,8
Total	55	100,0

Fuente: Formulario de avance semestral SOCAT, DINEM 2017