

**CONVENIO Ministerio de Desarrollo Social – Universidad de la
República**

EVALUACIÓN DEL IMPACTO DEL PANES. SEGUNDA RONDA DE SEGUIMIENTO

Verónica Amarante
Gabriel Burdín
Mery Ferrando
Marco Manacorda
Adriana Vernengo
Andrea Vigorito

Instituto de Economía-FCEA

Esquema de la presentación

I. Diseño de la evaluación de impacto del PANES y objetivos

II. Metodología

III. Principales resultados

IV. Comentarios finales

I. Diseño de la evaluación de impacto del PANES y objetivos

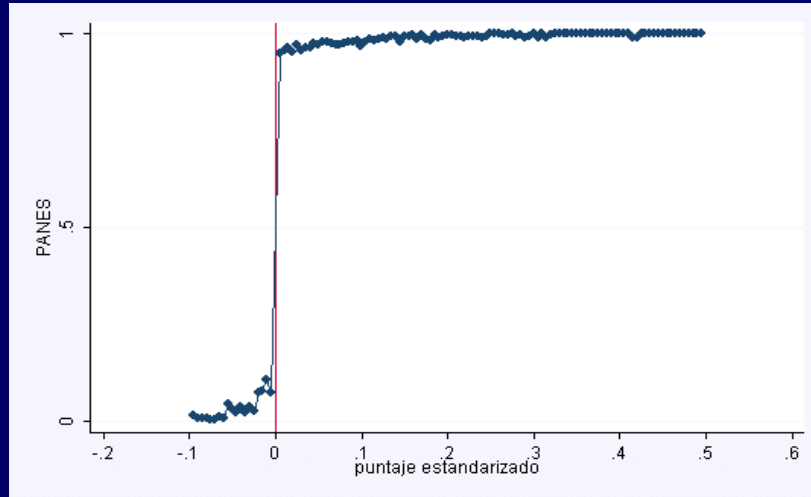
- Esta evaluación de impacto cuantitativa se enmarca en una estrategia global de evaluación del PANES definida por el MIDES, que carece de antecedentes en el país
- En esta presentación se muestran los primeros resultados obtenidos en base a la segunda ronda de seguimiento (febrero 2008-mayo 2008) y del análisis de las bases de actividad y prestaciones del BPS

Objetivos

- Evaluar los potenciales efectos del PANES sobre un amplio conjunto de variables que reflejan objetivos perseguidos por la intervención, potenciales efectos no deseados y opiniones sobre diversos temas
- Contrastar los nuevos resultados con los obtenidos en la primera ronda
- En esta presentación se examinan los siguientes aspectos:
 - Condiciones habitacionales y acceso a bienes durables
 - Ingresos
 - Inserción laboral de los adultos
 - Asistencia escolar de los niños y adolescentes y trabajo infantil
 - Cuidados de salud
 - Toma de decisiones dentro de los hogares
 - Participación en organizaciones sociales y ejercicio de ciudadanía
 - Opiniones

II. Metodología

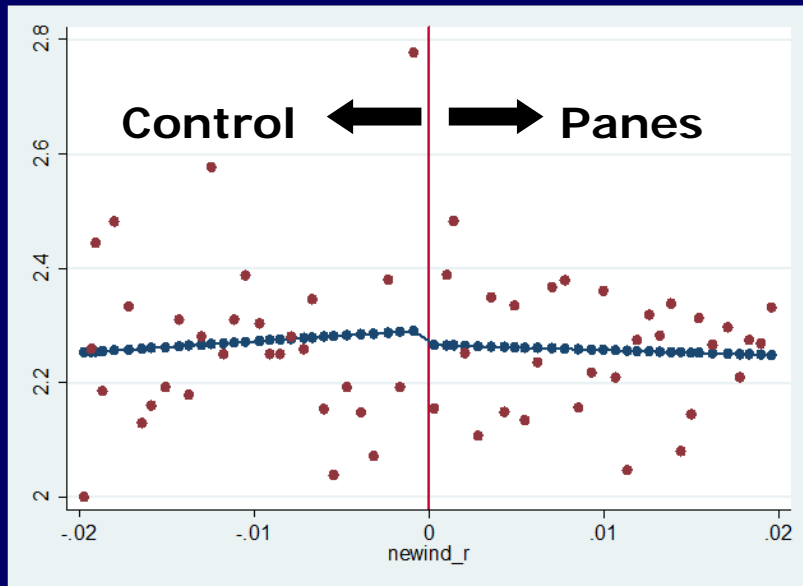
- Diseño discontinuo (RD): metodología apropiada para evaluar programas donde el ingreso depende de un puntaje



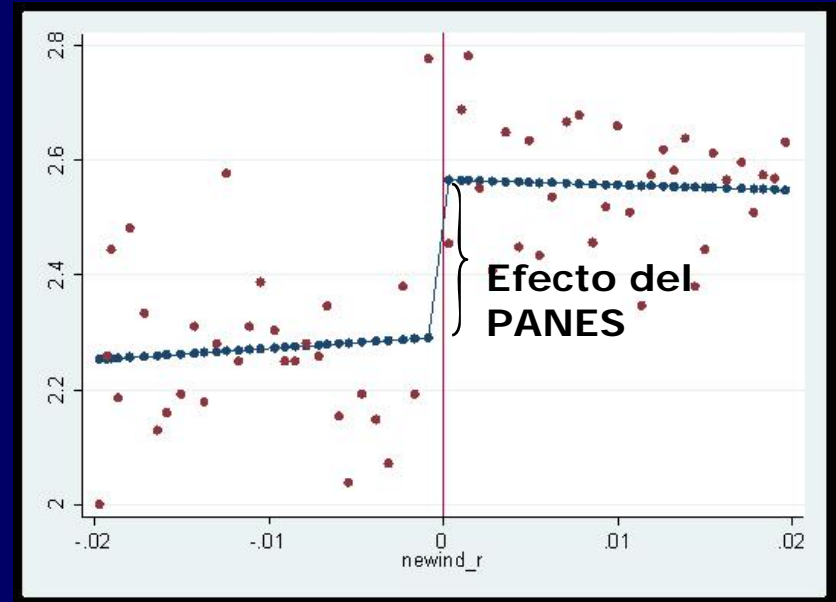
- La probabilidad de participar en el programa tiene una discontinuidad en un valor del Índice de Carencias Críticas (puntaje)
- Grupo de Control y Tratamiento presentan características que varían de forma continua, excepto la probabilidad de tratamiento

Efectos de la intervención y diseño discontinuo

a) Pre intervención



b) Pos intervención



Limitación: los resultados no necesariamente pueden extenderse al conjunto de los tratados

Estimación del efecto tratamiento

Se estimó la siguiente ecuación en base a cuatro especificaciones:

$$y = \beta_0 + \beta_1 \text{Tratamiento} + D(\text{Puntaje}) + \alpha X + \varepsilon$$

donde:

- y representa la variable de resultado analizada
- Tratamiento indica si el hogar pasó por el PANES
- X es un vector de variables de control como educación, sexo, edad, condiciones de la vivienda, tiempo de exposición al programa
- D es una función continua en el entorno del punto de corte.

Las cuatro especificaciones consisten en:

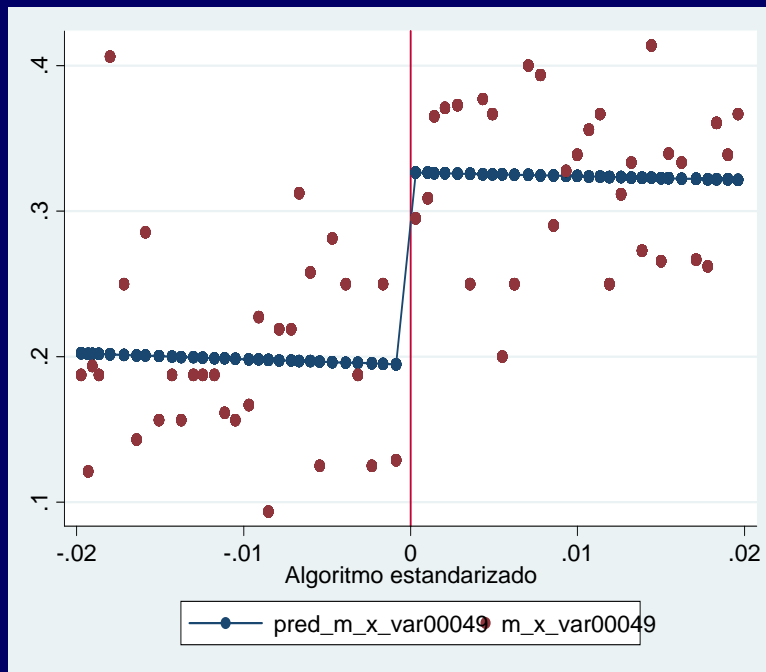
1. Especificación lineal
2. Especificación cuadrática
3. Especificación cuadrática y controles
4. Especificación cuadrática, controles y tiempo de exposición al programa

La información utilizada

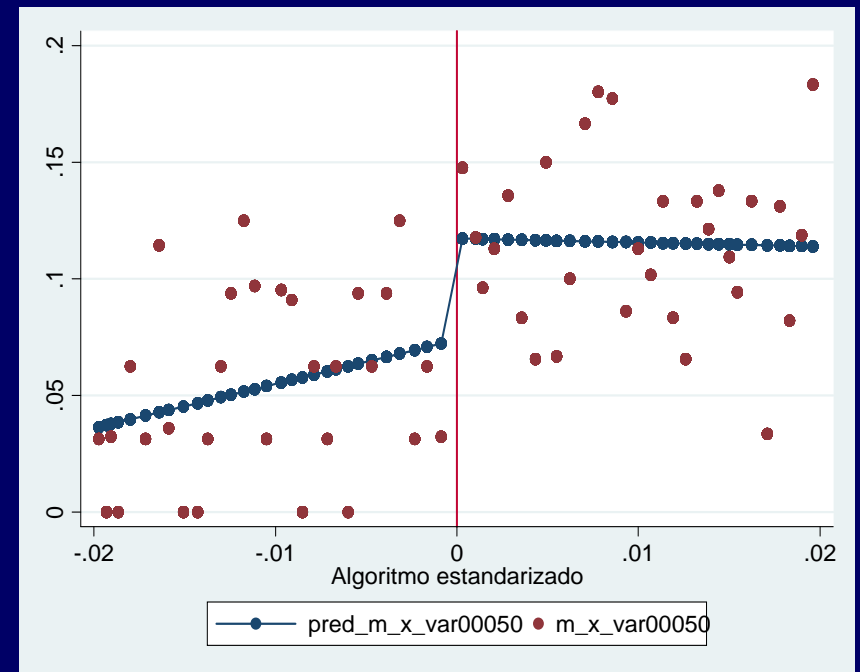
- Muestra tomada por el Instituto de Estadística de la FCEA en el registro de inscripciones al PANES. 2000 hogares de tratamiento y 1000 de control en el entorno del 2% del punto de corte. Trabajo de campo: Departamento de Sociología, FCS, Udelar
 - En la primera ronda no se encontraron todos los hogares titulares de la muestra y se realizaron sustituciones. Sin embargo, la probabilidad de sustitución no presenta una discontinuidad en el punto de corte.
 - En esta ronda: se evalúan los impactos del plan en base a 1686 hogares que pasaron por el PANES y 874 controles.
 - En la segunda ronda se encontró al 92% de los hogares incluidos en la primera. (pérdida: 248 hogares y aproximadamente 758 personas)
-
- Además, se trabajó con información de las bases de historias laborales y prestaciones del BPS

III.1 Condiciones de vivienda y acceso a bienes durables

Durante el año pasado, ¿hizo arreglos para mejorar o ampliar su vivienda?



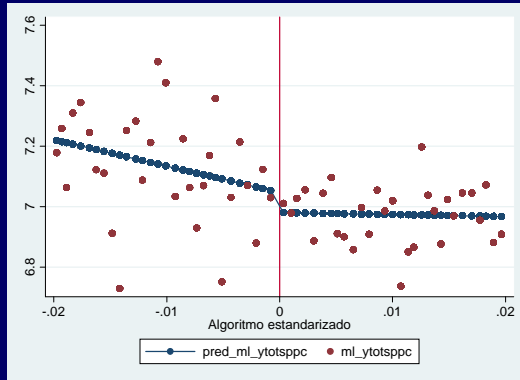
Construcción de nuevas piezas



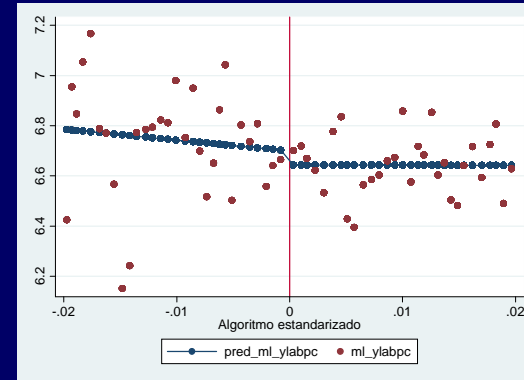
- Se encontraron efectos sobre arreglos y ampliaciones de la vivienda
- No se detectaron diferencias en materiales de paredes, pisos y techos y acceso a bienes durables

III.2 Ingreso de los hogares por fuente

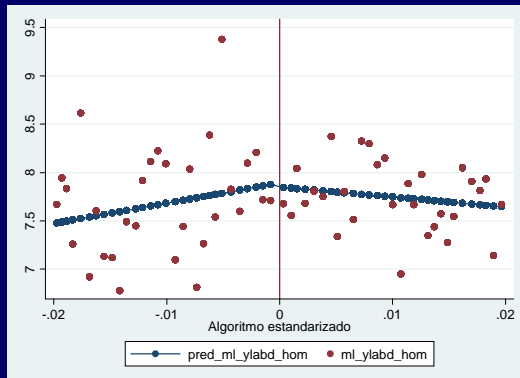
Ingreso per cápita del hogar



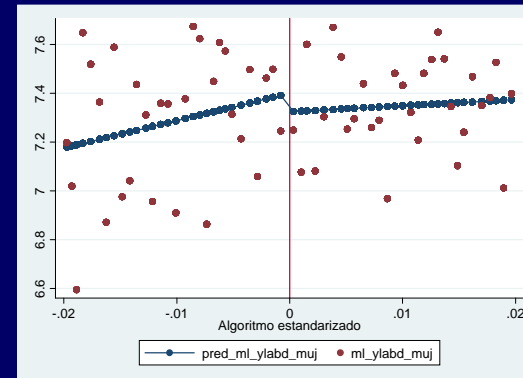
Ingreso laboral del hogar



Ingreso laboral hombres



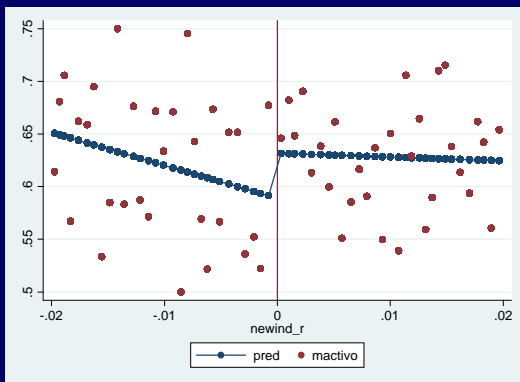
Ingreso laboral mujeres



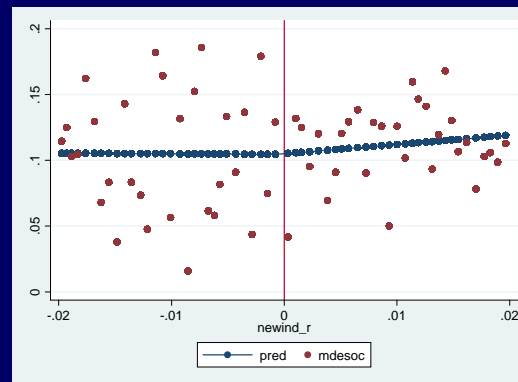
III.3 Inserción laboral de los adultos

a) Datos de la segunda ronda de seguimiento

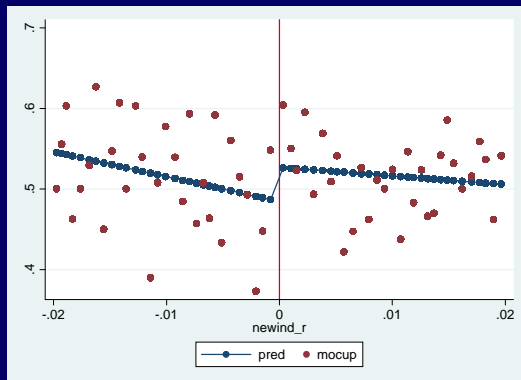
Actividad



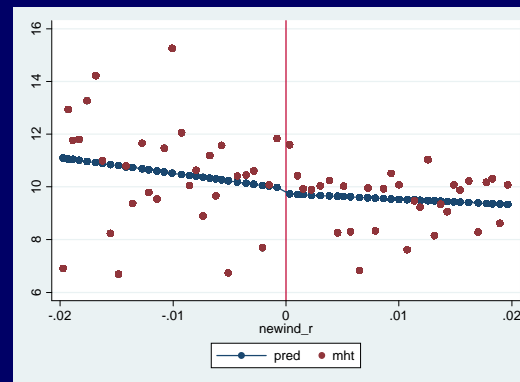
Desocupación



Ocupación

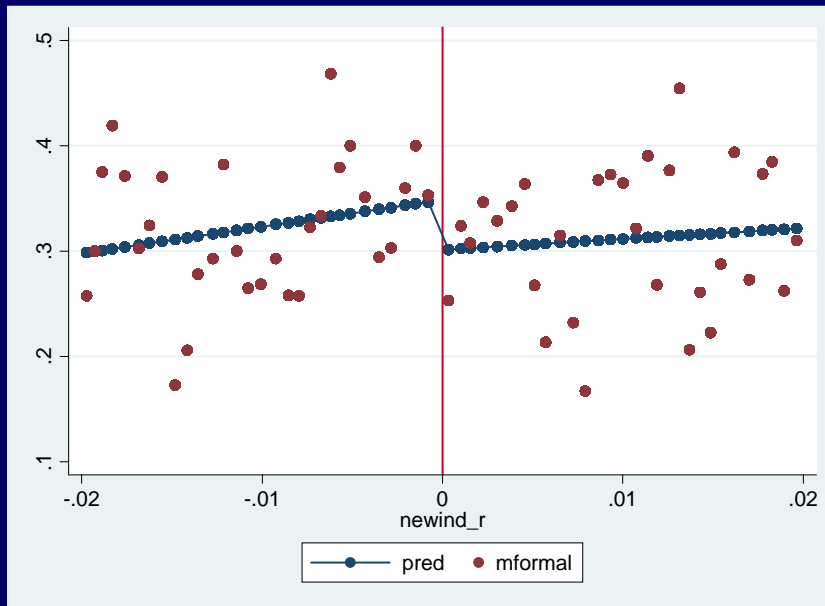


Desocupación

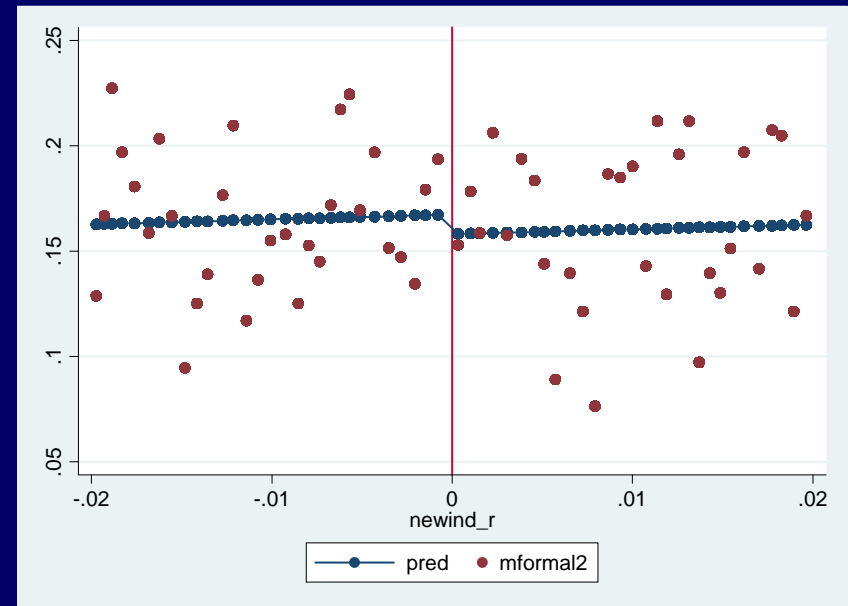


Aportes jubilatorios

En PET



En ocupados

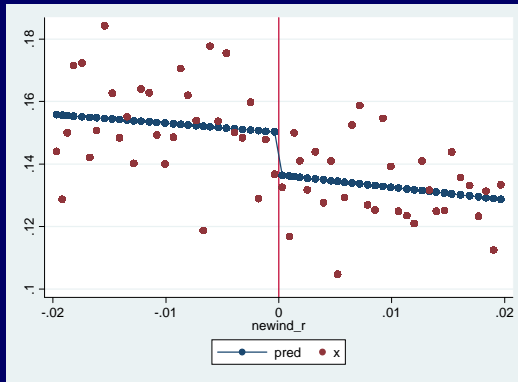


- En la segunda ronda de seguimiento no hay cambios en la situación laboral de las personas y hay indicios débiles de informalidad

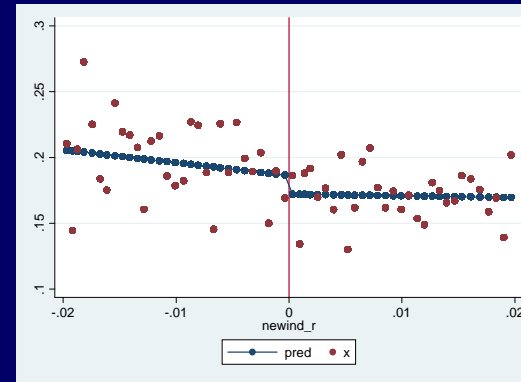
b) Análisis datos BPS

Densidad de cotizaciones

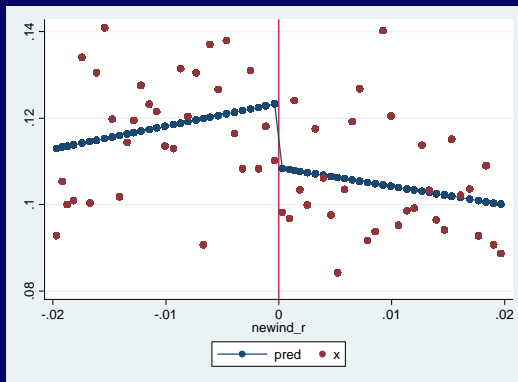
Total



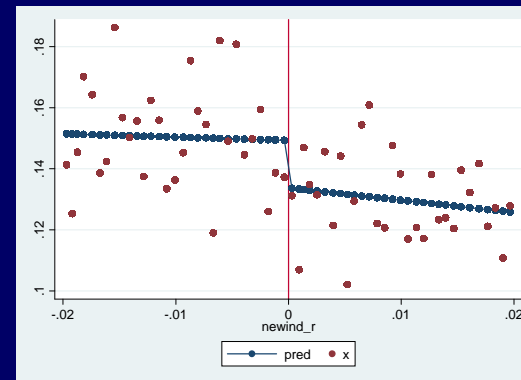
Hombres



Mujeres



Interior



En estos datos hay signos débiles de efecto negativo en los tratados

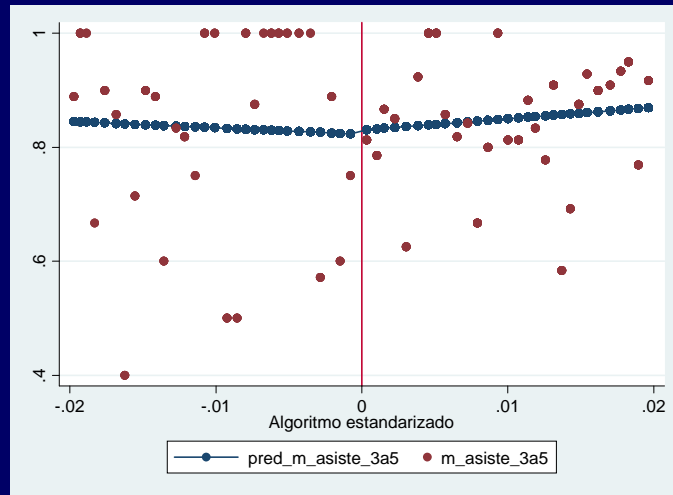
Probabilidad de haber aportado al BPS durante el PANES

Población	Especificación lineal	Especificación cuadrática	Especificación cuadrática + controles	Especificación cuadrática + controles + tiempo exposición		
				entre uno a dos años	entre dos y dos años y medio	más de dos años y medio
Total	-0.041 (0.018)**	-0.056 (0.025)**	-0.058 (0.022)***	-0.034 (0.012)***	0.045 (0.013)***	-0.109 (0.012)***
Hombres	-0.051 (0.027)*	-0.060 (0.038)	-0.063 (0.029)**	-0.037 (0.016)**	0.010 (0.017)	-0.112 (0.017)***
Mujeres	-0.032 (0.021)	-0.045 (0.030)	-0.045 (0.029)	-0.025 (0.017)	0.086 (0.018)***	-0.101 (0.017)***
Mayores de 20 y menores de 50 años						
Total del país	-0.053 (0.017)***	-0.065 (0.026)**	-0.064 (0.026)**	-0.038 (0.015)***	0.057 (0.015)***	-0.101 (0.015)***
Montevideo	-0.050 (0.042)	-0.044 (0.062)	-0.047 (0.061)	0.003 (0.039)	-0.010 (0.035)	-0.160 (0.036)***
Interior	-0.053 (0.019)***	-0.068 (0.028)**	-0.067 (0.028)**	-0.044 (0.016)***	0.070 (0.016)***	-0.090 (0.016)***

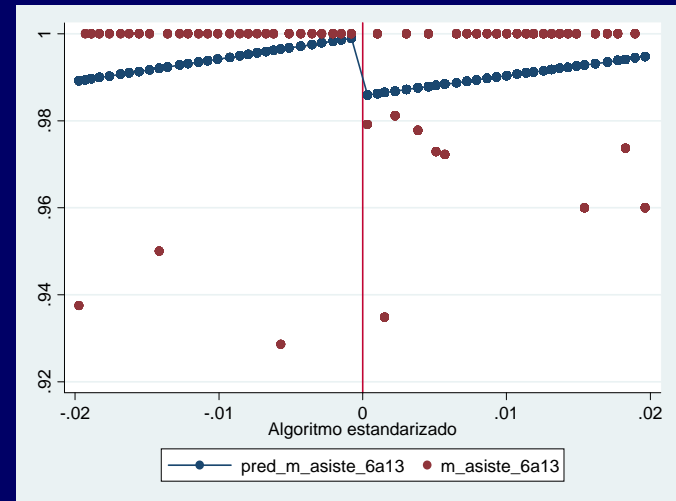
* significativa al 10%; ** significativa al 5%; *** significativa al 1%

III.4 Asistencia al sistema educativo y trabajo infantil

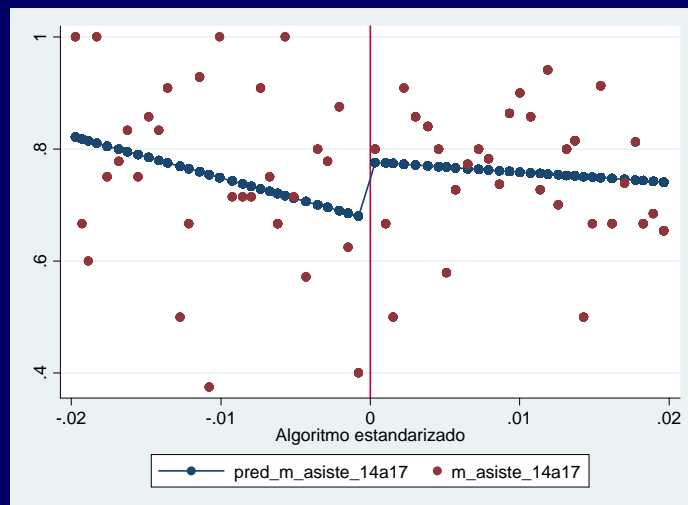
Asistencia escolar 3 a 5 años



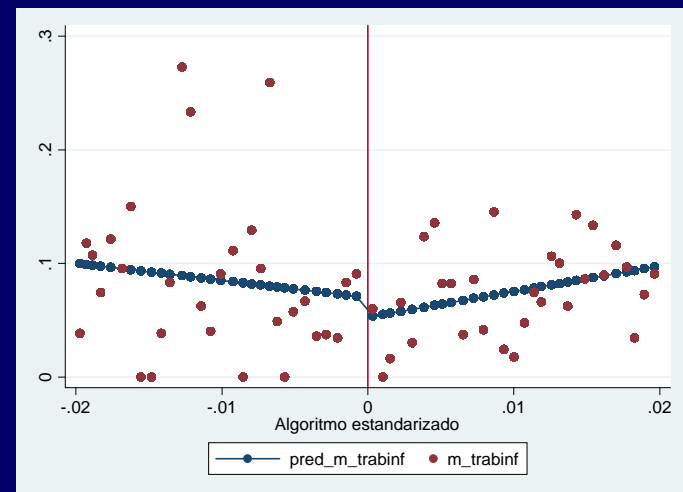
Asistencia escolar 6 a 13 años



Asistencia escolar 14 a 17 años

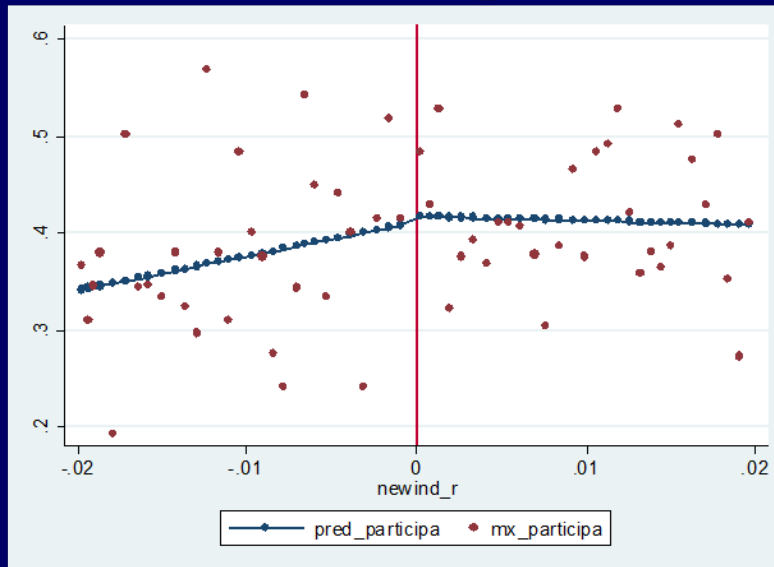


Trabajo infantil

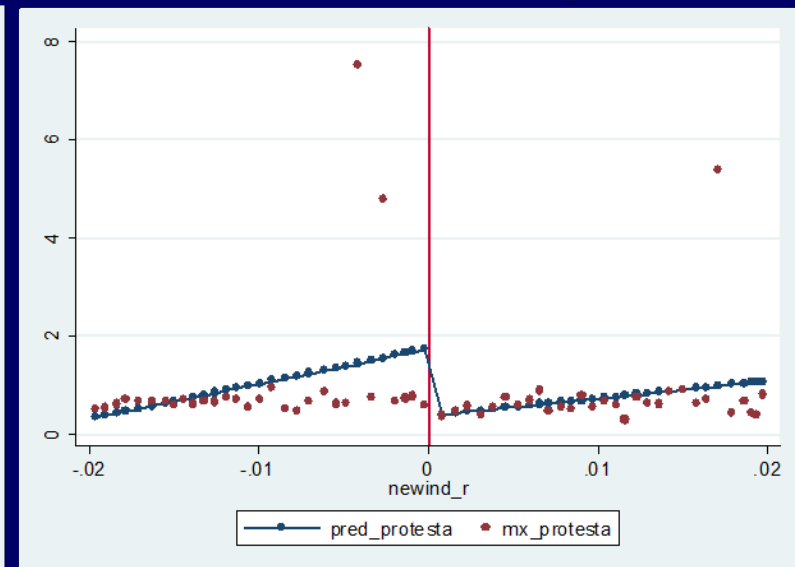


III.6 Participación y acciones de exigibilidad

Participa



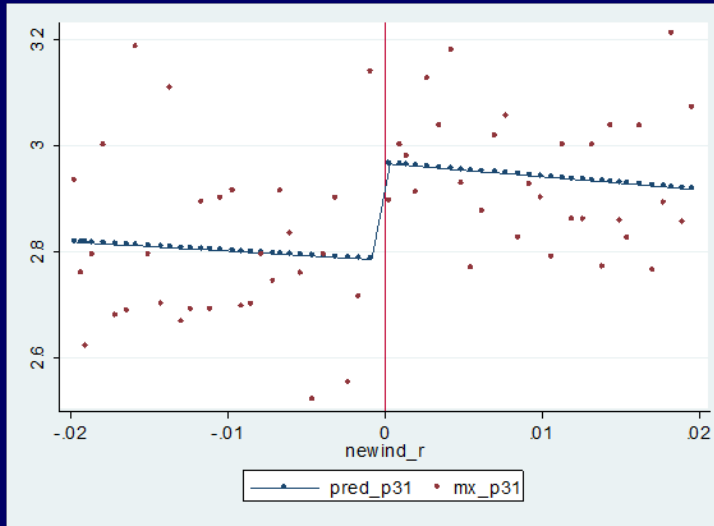
Acciones de exigibilidad



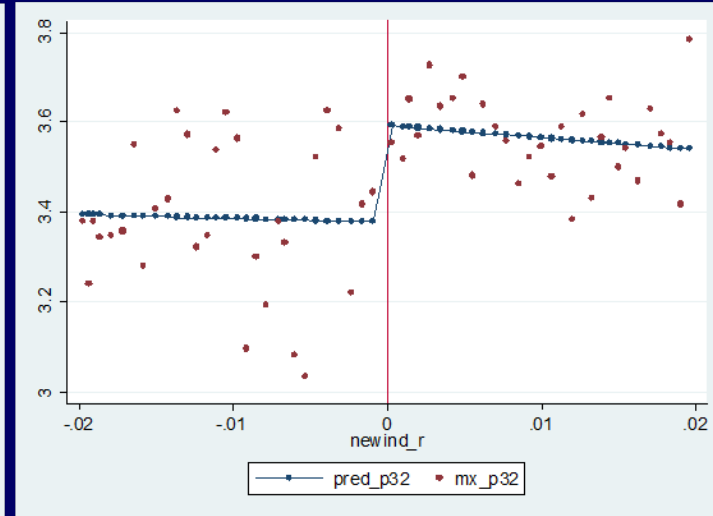
- No se encontraron diferencias significativas entre beneficiarios del PANES y grupo de control en relación a estos índices ni a sus componentes desagregados

III.6 Opiniones sobre el país y el PANES

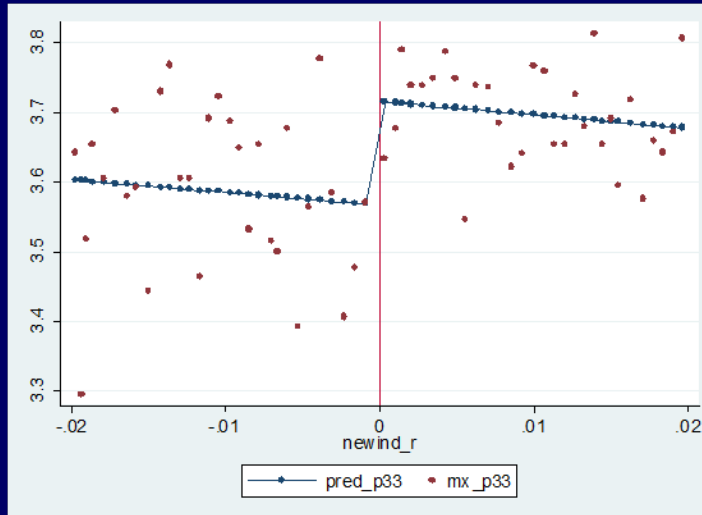
Situación actual de su hogar



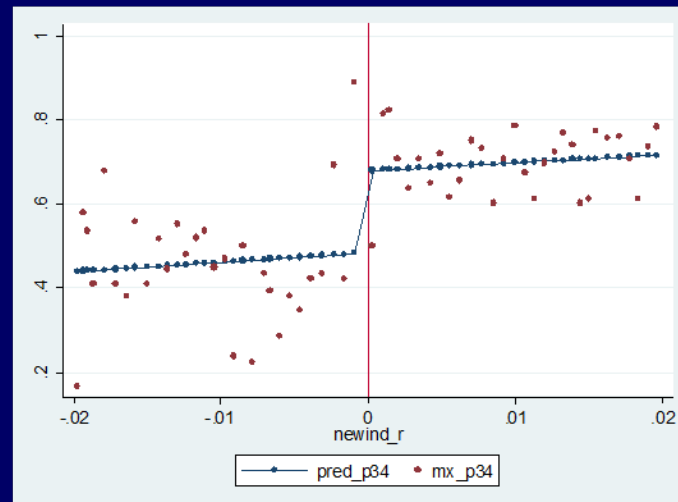
Situación del país próximo año



Situación de su hogar próximo año

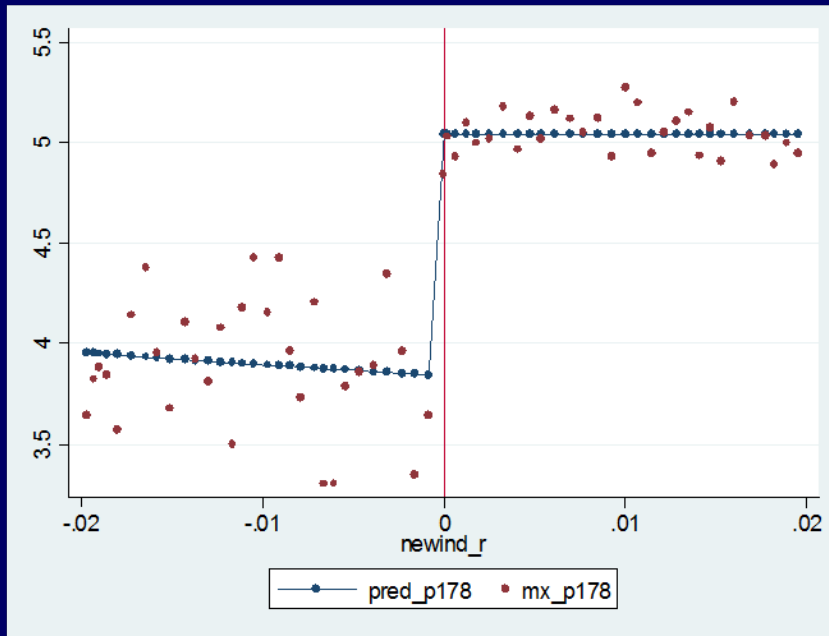


Este gobierno en relación al anterior

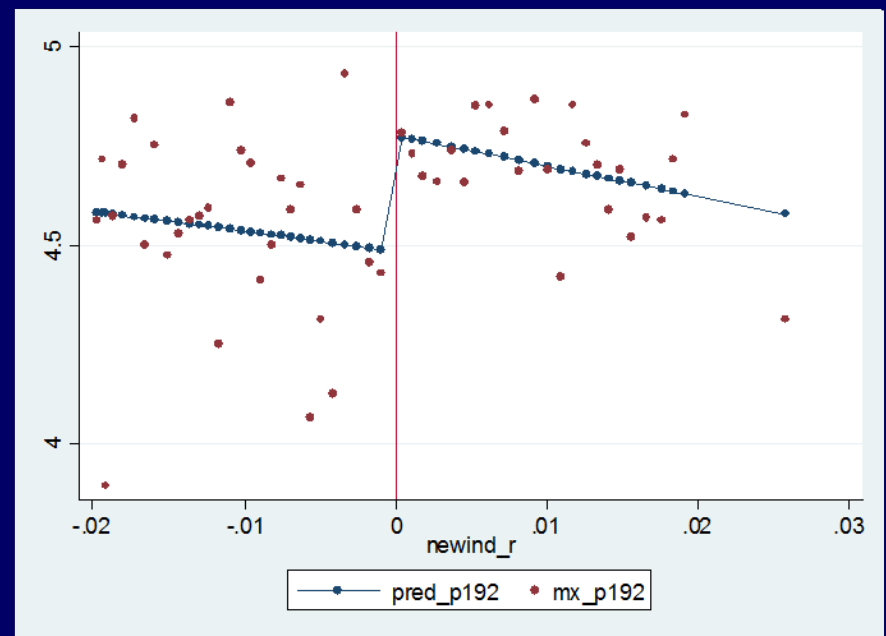


Opinión sobre el PANES y el Plan de Equidad

Opinión sobre PANES

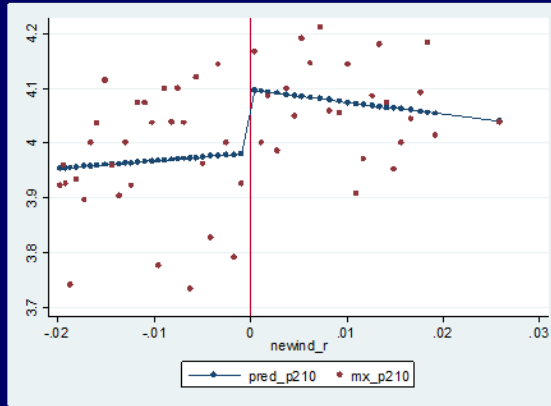


Opinión sobre el Plan de Equidad

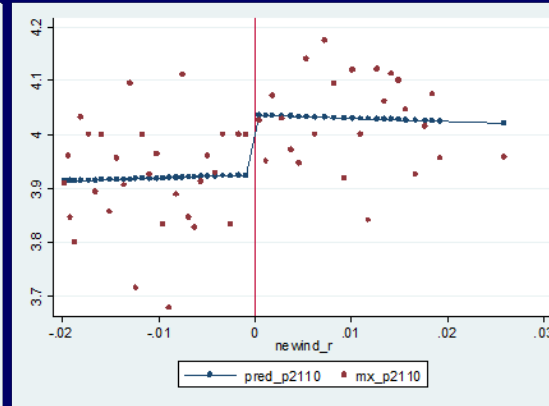


Evaluación de reformas recientes

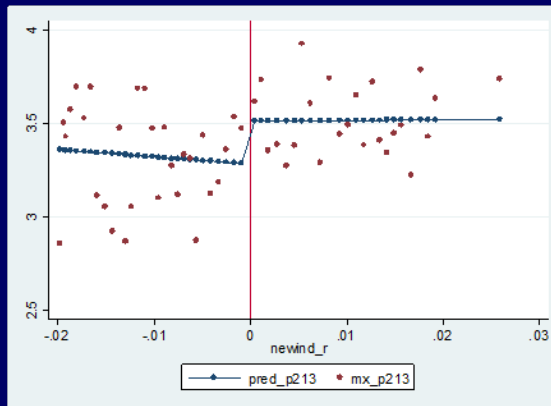
Opinión sobre nuevas AFAM



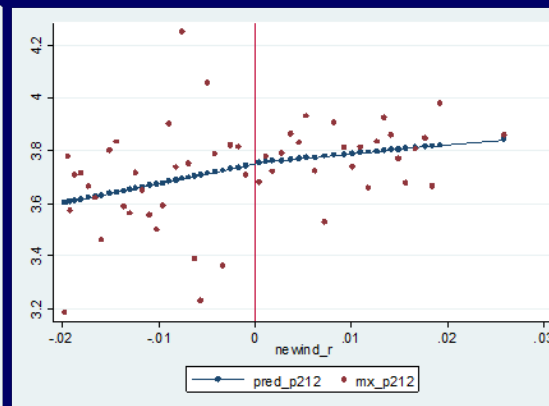
Opinión sobre reforma salud



Opinión sobre reforma tributaria

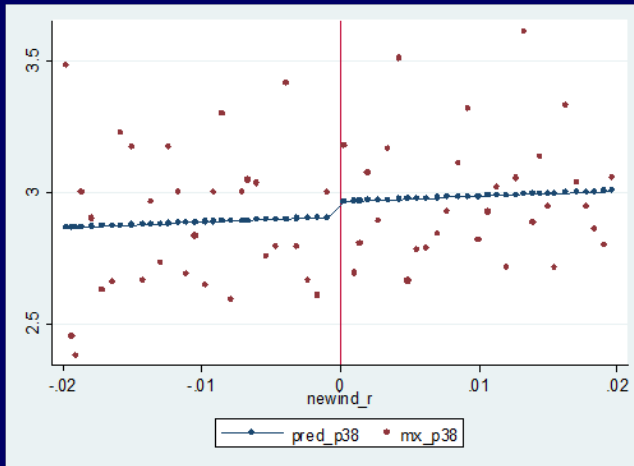


Opinión sobre consejos de salarios

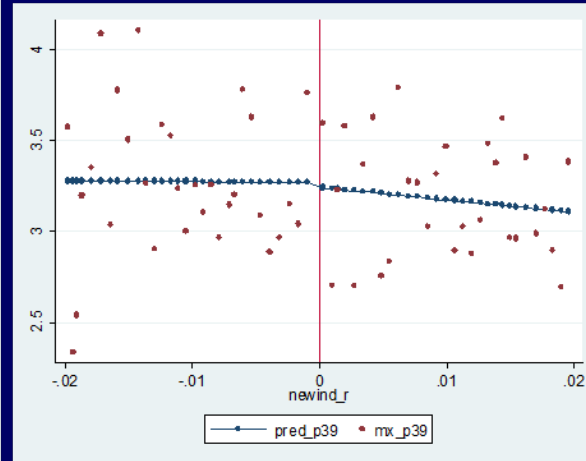


Ubicación en escala de riqueza (1 al 10)

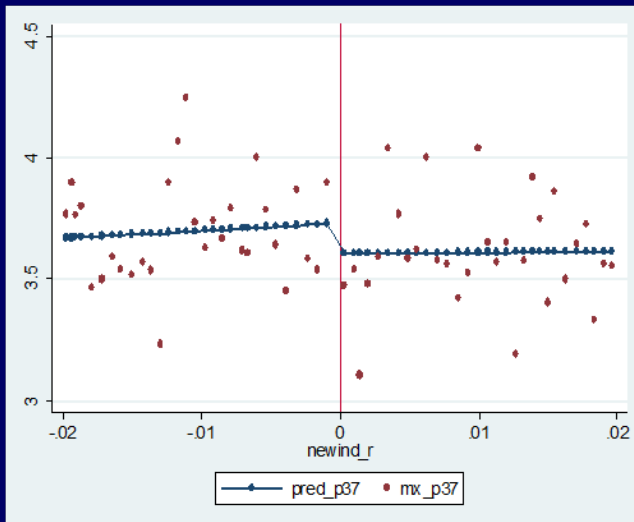
Usted



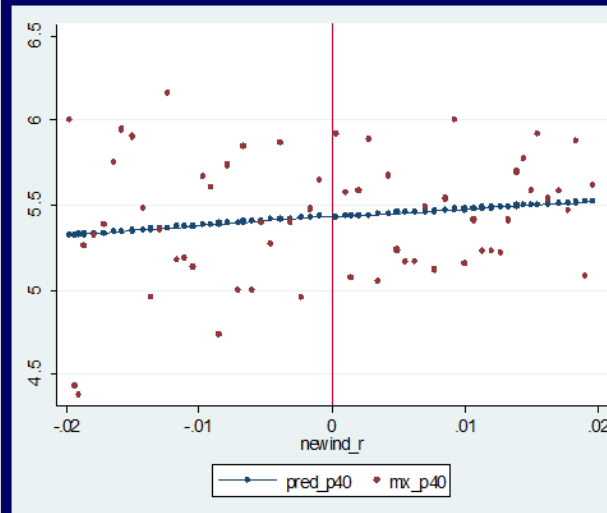
Sus padres



Sus hijos en el futuro

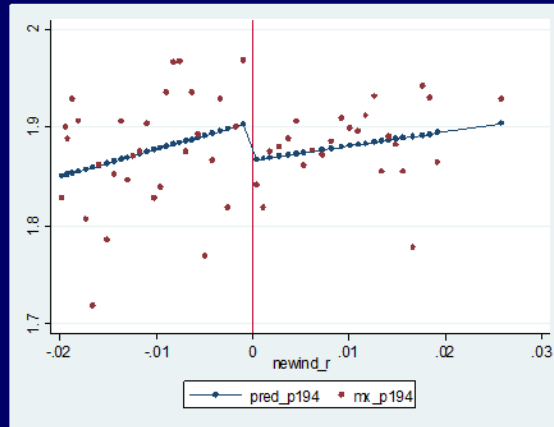


Posibilidades enriquecerse via trabajo

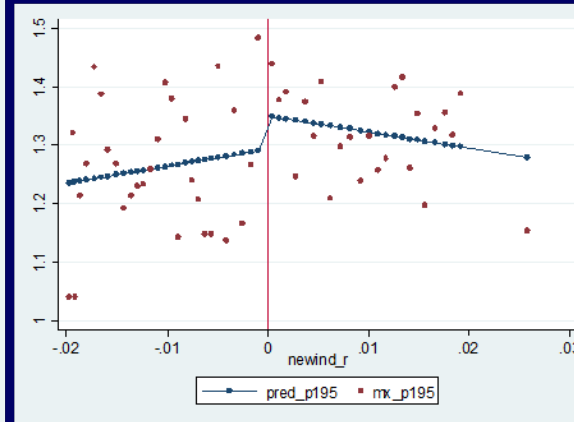


Confianza

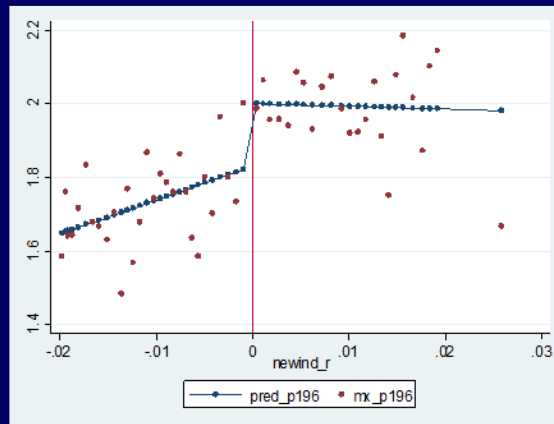
Interpersonal



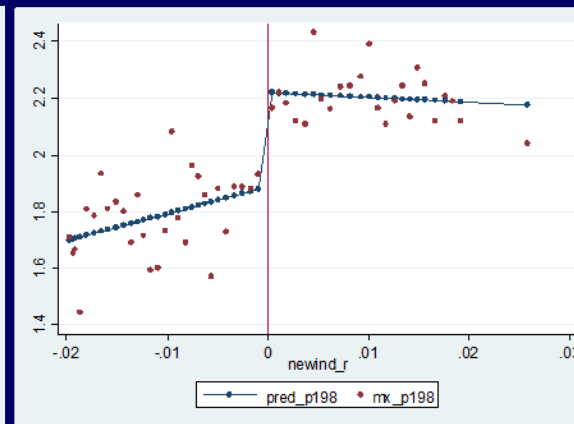
Partidos Políticos



Presidente



MIDES



Resumen de los impactos encontrados según fuente de datos utilizada

Dimensión	Primera ronda	Segunda ronda	Historias laborales BPS
<i>Bienestar y condiciones de vida</i>			
Condiciones habitacionales y acceso a bienes durables	...	+	
Ingreso del hogar total y por fuentes	-	...	
Inserción laboral de los adultos	
Cotizaciones al sistema de seguridad social	Débil
Asistencia escolar y trabajo infantil	
Cuidados de salud	+	...	
Toma de decisiones dentro de los hogares	+		
Participación en organizaciones sociales y acciones de exigibilidad	
<i>Conocimiento de derechos</i>			
	+		
<i>Actitudes y opiniones</i>			
Situación personal y del país	+	+	
Gobierno	+	+	
PANES		+	
Plan de equidad y reformas recientes		...	
Autopercepción de movilidad social		-	
Opiniones de género		...	
Confianza interpersonal y en instituciones		+	
... No significativo; + efecto positivo; - efecto negativo			

IV. Comentarios finales

- El PANES contribuyó significativamente a la reducción de la indigencia en el período 2006-2007.
- En relación a otros resultados, se encuentra un efecto positivo en relación a arreglos en la vivienda.
- No se detectaron efectos adversos sobre el esfuerzo laboral. Sin embargo, los resultados en relación a la formalidad deben explorarse en el futuro
- El PANES generó una mejoría en el bienestar subjetivo de los hogares beneficiarios y un mayor apoyo al gobierno de los mismos en relación a los tratados
- Este resultado se mantiene una vez removido el programa, dado que tanto tratamientos como controles son elegibles para el Plan de Equidad
- En la primera ronda se detectaron efectos positivos sobre el conocimiento de derechos de quienes pasaron por Rutas de Salida y Trabajo por Uruguay

IV. Comentarios finales

- Posible brecha entre objetivos y dispositivos: programa con objetivos ambiciosos, con cobertura y alcance diferencial por componente. En la práctica predominó el componente de transferencias
- ¿En qué medida los objetivos de largo plazo perseguidos por el programa eran alcanzables a través de este tipo de intervención, con una duración de dos años?
- Se deberá explorar con mayor profundidad los desempeños laborales para aportar al diseño de políticas de transferencias de ingreso de carácter permanente.