

## Programa Aulas Comunitarias Monitoreo 2008 y 2009<sup>1</sup>



*El Programa Infamilia del Ministerio de Desarrollo Social realizó el monitoreo correspondiente al año 2008 del Programa de Aulas Comunitarias (PAC) el cual incluyó, como herramienta innovadora, una auto evaluación de los adolescentes del PAC. Además, los resultados sobre el rendimiento académico mues-*

*tran una mejoría sustancial en comparación con el año 2007. El 80% de quienes asistieron al PAC en forma regular a lo largo de todo 2008, consiguió pasar de 1ro. a 2do. año del Ciclo Básico.*

### ¿Qué es el PAC?

El Programa Aulas Comunitarias (PAC) es un modelo de intervención educativa dirigido a adolescentes que: se desvincularon de la educación formal; nunca han registrado matriculación en el segundo ciclo; cursan el Primer Año del Ciclo Básico y presentan alto riesgo de desafiliación (inasistencias reiteradas, dificultades en el comportamiento y la convivencia en el aula, bajo rendimiento).

Las aulas son gestionadas directamente por Organizaciones de la Sociedad Civil (OSC), especializadas en el trabajo con adolescentes y seleccionadas mediante concurso público. La enseñanza de las asignaturas del ciclo básico está a cargo de docentes de Educación Secundari, quienes trabajan cotidianamente a y también trabajan con los adolescentes técnicos de las OSC contratadas.

El PAC es un programa "puente" en el cual los adolescentes pueden cursar 1er. año del Ciclo Básico, para luego continuar 2do. en un liceo o escuela técnica. En 2009 se amplió la cobertura del PAC. Se abrieron dos aulas, con lo cual ya están funcionando 14 espacios y se espera llegar en los próximos meses a las 18 aulas abiertas. Las mismas se localizan en los departamentos de Paysandú, Maldonado, Rocha y Montevideo.

### ¿Cuáles son las expectativas de los adolescentes cuando llegan al PAC?

En el monitoreo del PAC se incluyó un relevamiento de la mirada de los 263 adolescentes participantes en el Programa respecto a su presente y su futuro educativo.

Consultados por el último nivel educativo que les gustaría alcanzar, un 66% del estudiantado mencionó el Ciclo Básico, en Secundaria (44%) o UTU (22%, con 9% de menciones para el Ciclo Básico en su modalidad regular, y 13% para Formación Profesional Básica). En tanto, el 18% dijo aspirar a terminar el 2do. Ciclo de la

<sup>1</sup> Incluye datos de los reportes del monitoreo hasta junio de 2009.

educación media (12% en Secundaria y 6% en UTU). Sólo el 7% de los estudiantes ubicó a la Universidad en su horizonte educativo, al tiempo que entre las “otras opciones” la más nombrada fue CECAP, tanto por el interés de los propios adolescentes como por el de los padres –en el entendido de los jóvenes–.

Sin embargo, cuando se les consultó sobre las expectativas de sus padres en relación a su avance en el sistema educativo, contestaron en un 42% el Ciclo Básico, mientras que un 29% respondió el 2do. Ciclo (29%) y también la Universidad (12%). A juzgar por sus respuestas, los adolescentes creen que sus padres tienen mayores expectativas que ellos mismos respecto a su avance en el sistema educativo.

Sin embargo, varones y mujeres manifiestan algunas diferencias en cuanto a sus aspiraciones educativas: la proporción de 70% de varones que a lo sumo piensa completar el ciclo básico baja a 61% entre las mujeres.

A su vez, esto se retroalimenta con las expectativas familiares porque, a juzgar por las respuestas de los adolescentes, parecería que las familias esperan que las jóvenes avancen más educativamente que sus pares masculinos; en efecto, el ciclo básico sería el “techo” educativo para el 59% de los padres de los varones y el 38% de los de las mujeres (Ver Cuadro 1).

Este indicio debería ser confirmado o rechazado a través de un relevamiento directo a los padres. Con la información disponible en el momento cabe sólo preguntarse en qué medida nos encontramos ante un fenómeno de retroalimentación negativa por el cual los varones consiguen niveles de rendimiento académico inferiores a los de las niñas porque se espera menos de ellos en ese ámbito.

**Cuadro 1. Opinión de los alumnos del PAC respecto al nivel educativo que sus padres quisieran que ellos terminaran por sexo (en %).**

	varones		Mujeres	
	Casos	%	Casos	%
Secundaria Ciclo Básico	47	35%	27	25%
UTU un Curso Básico o de Formación Profesional Básica	23	17%	10	9%
UTU Ciclo Básico	10	7%	4	4%
Secundaria Bachillerato	25	18%	33	30%
UTU Bachillerato	8	6%	8	7%
Escuela Militar/Policial	5	4%	8	7%
Universidad	16	12%	12	11%
Otros	2	2%	7	6%
Total	136	100%	109	100%

Fuente: elaborado por Infamilia, con datos del relevamiento 2008 realizado por Infamilia-CES.

### ¿Qué piensan los adolescentes sobre el PAC?

El monitoreo recabó también la visión de los adolescentes sobre el PAC. Para la mayoría de los alumnos, el Programa significó “una forma más sencilla de pasar de año” y “una forma más entretenida de estudiar”. La dimensión estrictamente social del Aula, sea como “oportunidad para hacer amigos” o como control de los adultos (“para que mis padres me tengan controlado”) recibe algunas menciones pero no aparece como prioritaria (Ver Cuadro 2).

**Cuadro 2. Visión de los alumnos sobre el Programa Aulas Comunitarias.**

	Primer lugar	Segundo lugar	Suma de menciones
	Casos	Casos	Casos
Forma más sencilla de pasar de año	141	26	167
Forma más entretenida de estudiar	96	49	145
Forma de sentirme más acompañado	54	20	74
Para que mis padres me tengan controlado	22	9	31
Lo mismo que ir al liceo o UTU	21	7	28
Una oportunidad para hacer amigos	19	15	34

Fuente: elaborado por Infamilia, con datos del relevamiento 2008 realizado por Infamilia-CES.

También se consultó a los adolescentes respecto a su autopercepción y la percepción que de él tienen sus familias y sus compañeros. En tal sentido, el neto predominio de miradas positivas de sí mismos y de parte de sus compañeros (69% y 73% respectivamente) da paso a miradas más matizadas de parte de las familias; en efecto, para un 40% de los jóvenes sus familias están contentas o muy contentas cuando piensan en ellos pero para un 49% ellas sienten nerviosismo (37%) o tristeza (12%).

La visión de los adolescentes sobre su futuro puede clasificarse como bastante optimista. El 95% opina que tendrá una linda familia y el 93% que será una persona respetada por la gente. En la misma dirección, la mayoría se opone a las afirmaciones de “probablemente nunca tendré suficiente dinero” y “en el futuro estaré desocupado, con muchas dificultades para obtener trabajo” (56% y 79% de oposición respectivamente). Quien se ve en el futuro “más o menos como ahora” es el 65% de los jóvenes.

### La mirada de los Equipos Técnicos

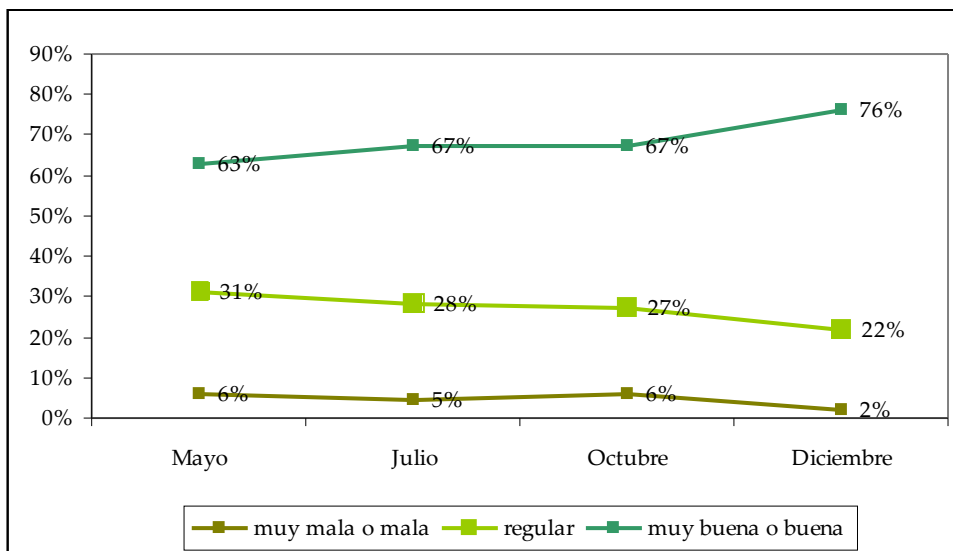
En monitoreo del PAC también incluyó una sección con el seguimiento de los alumnos de las modalidades A y B en diversas dimensiones. Los datos surgen de una planilla que es completada por los equipos técnicos en cuatro oportunidades a lo largo del año: en mayo, julio, octubre y diciembre.

Para poder evaluar el proceso de los alumnos se tomaron para el procesamiento solo aquellos que tenían datos en los 4 períodos, un total de 410 estudiantes.

En cuanto a la integración al aula, los equipos técnicos consideraron esta dimensión como muy positiva desde el primer momento: los estudiantes muestran muy buenos niveles de integración al aula desde el primer trimestre y los mantienen a lo largo del año.

El relacionamiento de los adolescentes con sus pares y con los adultos tuvo una evaluación positiva, y este fue en aumento a medida que fueron pasando los meses, como lo muestra la Gráfica 1.

**Gráfica 1. Relacionamiento con sus pares de los alumnos del PAC.**



Fuente: elaborado por Infamilia, con datos del relevamiento 2008 realizado por Infamilia-CES, diciembre 2008.

En varias de estas dimensiones aparecen diferencias según el sexo de los estudiantes. Los equipos técnicos consideran que las mujeres tienen mejor actitud que los varones: son evaluadas en un 69% con buena o muy buena actitud, mientras que los varones solo alcanzan esa calificación en un 54% de los casos.

A su vez, el relacionamiento con sus pares y con los adultos es mejor evaluado para las mujeres que para los varones, con una diferencia más notoria en el relacionamiento con los adultos ("Muy buena o buena" en 67% de los varones y 80% de las mujeres).

La actitud de las familias frente al proceso de aprendizaje de los adolescentes no varía notoriamente según el sexo de los jóvenes. Lo que predomina es la familia medianamente comprometida, es decir, aquella que está presente si se la convoca, con un 48% para los varones y 53% para el caso de las mujeres.

### Resultados académicos: "¿Cómo te fue este año?"

La Modalidad A del PAC intenta la inserción efectiva en Primer Año de Ciclo Básico para adolescentes que abandonaron dicho grado sin aprobarlo o nunca ingresaron al mismo. En las Aulas Comunitarias los estudiantes cursan las asignaturas de Primer Año en forma semestral y al aprobarlas quedan habilitados para ingresar en 2do año en liceos o escuelas técnicas.

Del total de 467 alumnos de Modalidad A, un 64% aprobó 1ro. y pasó a 2do., un 16% repitió el año, y un 20% se desvinculó del aula.

Cuando se comparan los resultados con los del año 2007, se muestra una evolución positiva dado que no sólo aumentó la proporción de jóvenes que promovieron el 1er. año sino que también bajó la de desvinculación del sistema educativo (Cuadro 3).

Cuadro 3. Resultados académicos de Modalidad A, comparativo 2007-2008.

Sexo	Aprobó 1er. año				Repite 1er. año				Se desvinculó				Total2008			
	2007		2008		2007		2008		2007		2008		2007		2008	
	Casos	%	casos	%	casos	%	casos	%	casos	%	casos	%	Casos	%	casos	%
varones	164	56%	162	60%	37	13%	47	17%	93	31%	62	23%	294	60%	271	58%
mujeres	119	61%	137	70%	22	11%	28	14%	55	19%	31	16%	196	40%	196	42%
Total	283	58%	299	64%	59	12%	75	16%	148	30%	93	20%	490	100%	467	100%

Fuente: elaborado por Infamilia, con datos de los relevamientos 2007 y 2008 realizados por Infamilia-CES.

Si se concentra el análisis en los estudiantes que asistieron todo el año -esto es, excluyendo del mismo a los desvinculados- la tasa de promoción es bastante más importante: un 52% del alumnado aprobó *todas* las materias del 1er año (11 en total), un 15% del alumnado aprobó 10 materias y un 7% 9 materias. Así, el 80% de quienes asistieron al PAC en forma regular a lo largo de todo el año consiguió pasar a 2do. año del ciclo básico. Esto confirma una vez más la asociación entre bajo rendimiento académico y deserción, y reafirma la necesidad de trabajar intensamente en torno al problema de la desvinculación de los adolescentes de la educación media.

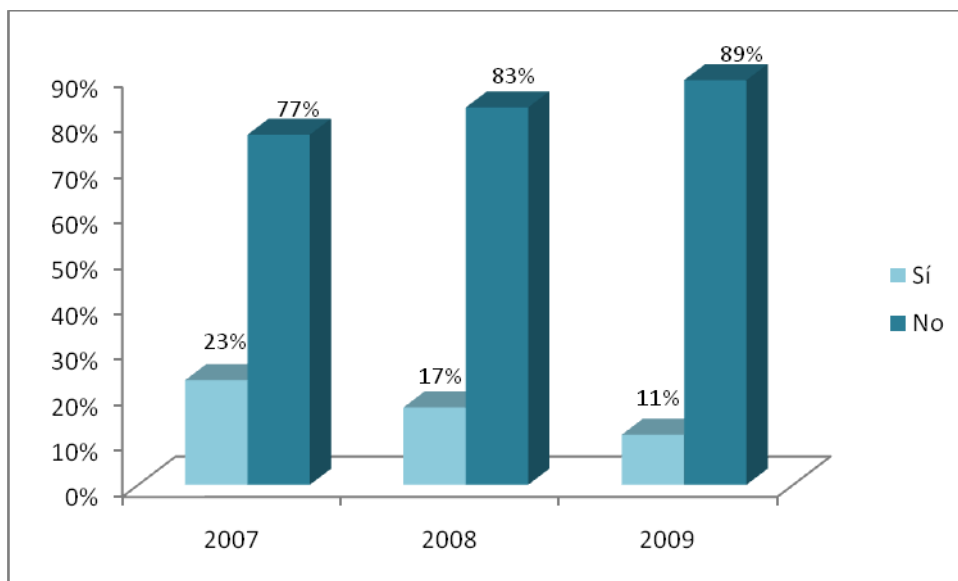
### El perfil de los participantes en el 2009

En el 2009 estudian en el PAC 1.064 adolescentes. Al igual que en los anteriores años lectivos, las historias de fracaso escolar afectan a un porcentaje alto del estudiantado: 24% (en 2007), 27% (en 2008) y 26% (en 2009) del alumnado ha repetido dos o más veces, mientras que lo hizo por primera vez un 41% en los dos primeros años y un 42% en 2009. Un 35%, 32% y 31% respectivamente, no ha repetido nunca.

En cuanto a la educación media, se observó que quienes han registrado inscripción en el liceo o escuela técnica ha sido un porcentaje importante (73%, 66% y 67%) del alumnado. De esos alumnos que se han inscripto alguna vez en la enseñanza secundaria, el 27% (2007-2009) y el 26% (2008) ha repetido dos o más veces. El 47% en el primer año, el 58% en 2008 y el 56% en 2009, una vez. Mientras que no han repetido nunca el 15% y el 18% en los dos últimos años, y el 27% en 2009.

En cuanto al análisis de la situación laboral de los alumnos del PAC, se constata que el 11% de los adolescentes que cursan en 2009 ha realizado en el último mes algún tipo de trabajo remunerado, mientras que los relevamientos de 2008 y 2007 revelan que lo hacía un número mayor de alumnos, 23% y 17%, respectivamente. Con respecto a las horas que trabajan se constató que lo hacen entre 1 y 10 horas semanales (45%: 2007, 46%: 2008, 43%: 2009), y entre 11 y 20 horas (22%: 2007, 21%: 2008, 20%: 2009). De los que no trabajan, en 2008 y 2009, el 4 % ha buscado trabajo, mientras que en 2007 lo hizo un 5% (Ver Gráfica 2).

Gráfica 2. Trabajo remunerado de los adolescentes. Comparativo 2007-2008-2009.

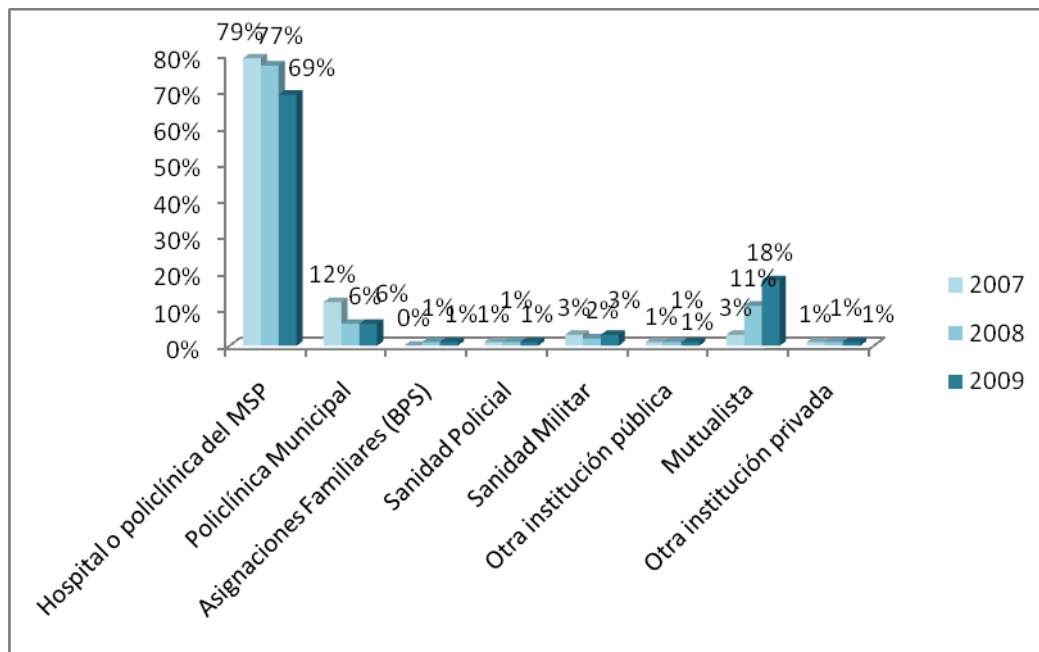


**Fuente:** Elaborado por Infamilia, con datos de los relevamientos 2007, 2008 y 2009 realizados por Infamilia-CES, junio 2009.

El monitoreo constata que el principal centro de atención de salud de los alumnos del PAC es el Hospital o policlínica del Ministerio de Salud Pública, representando el 79% en 2007, 77% en 2008 y 69% de los matriculados en 2009, además de la policlínica municipal que atiende al 6% de los alumnos del 2008 y 2009 respectivamente y al 12% en el 2007. Sin embargo, es de destacar que el sector privado de la salud también presenta un número elevado de afiliados en los dos últimos años, constituyendo el 18% en 2009 y 11% en 2008 (Ver Gráfica 3).

En relación al cobro de las Asignaciones familiares se destaca que ha ido aumentando: mientras que en el año 2007 el 75% de los alumnos cobraban asignaciones familiares, en el 2008 y 2009 lo hace el 84% de los adolescentes.

**Gráfica 3. Principal centro de atención en salud. Comparativo 2007-2008-2009**



Fuente: Elaborado por Infamilia, con datos de los relevamientos 2007, 2008 y 2009 realizados por Infamilia-CES, junio 2009.

Por más información:



Oficina de Coordinación – Programa de Aulas Comunitarias  
Tel. 400 03 02 int 1449.

Unidad de Comunicación – Infamilia MIDES  
Tel. 400 03 02 int. 1453  
[areacomunicacion@infamilia.gub.uy](mailto:areacomunicacion@infamilia.gub.uy)